

令和7年度 遠軽町 町勢要覧資料編



～目次～

町民憲章及び町花・町木等	1
自然	2
人口	4
行政	5
議会	6
選挙	7
財政	8
社会福祉	9
保健	12
衛生	13
産業	14
労働・経済	17
教育・文化	18
建設・住宅	20
水道	22
運輸・通信	23
治安	23
町民の暮らし	25
主な官公署・団体等	26

町民憲章及び町花・町木等

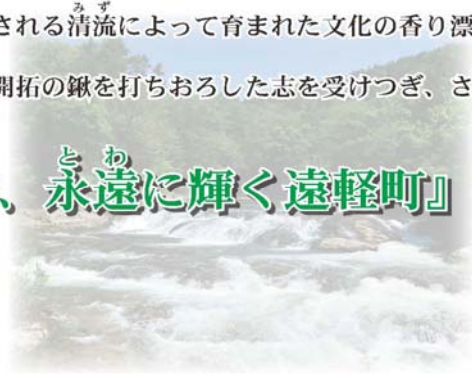
◆町民憲章

大雪山系の山々から連なる豊かな森林と、そこから生み出される清流によって育まれた文化の香り漂う私たちのふるさと遠軽町。

高遠な理想に燃える先人達が夢を持ち壮大な構想を描き、開拓の鋤を打ちおろした志を受けつぎ、さらなる理想郷をつくるため、ここに町民憲章を定めます。

『**はぐくみ・つく**・**あひ**・**はげ**む心で、**とわ**永遠に輝く遠軽町』

- ・自然と大地の恵みに感謝し、大切に守り育む心
- ・歴史と伝統を礎に、未来に誇れる文化を創る心
- ・人の和で絆を深め、明るく歩む郷土を愛する心
- ・生活に生きがいを持ち、互いに学びあい励む心



◆町花・町木等



【町の花】コスモス

flower

■選定理由

太陽の丘えんがる公園には、日本最大級の「コスモス園」があり、花植え、草取りなどを町民がボランティアで行っています。花言葉は「調和」で、町民と町が協働でまちづくりを推進している遠軽町にふさわしい花として選定しました。



【町の木】藤

tree

■選定理由

丸瀬布市街の高台に広がる「まるせつ藤園」は、藤まつりなどを通して町民に親しまれており、藤棚が連なるその姿は、絆を大切にする遠軽町にふさわしい木として選定しました。



【町の木】エゾヤマザクラ

tree

■選定理由

太陽の丘えんがる公園の「国際友好の森」には、多くのエゾヤマザクラが植樹されています。1972年に日中国交正常化を記念して、日本から中国に贈られたエゾヤマザクラの苗木は、本町の事業者が大切に育てたものでした。その後、中国からこのサクラの枝が里帰りし、バイオ増殖により成長した多くの苗木が2001年に「おかえり桜」として植樹されたものです。平和・友好の象徴として遠軽町にふさわしい木として選定しました。



【町の石】黒曜石

stone

■選定理由

白滝地域周辺は国内最大の黒曜石産地であり、遺産の宝庫である遠軽町は、日本ジオパーク委員会から白滝ジオパークとして認定されています。ガラス質のその輝きは、黒曜石が誕生したといわれる220万年前と現代を結ぶ歴史の輝きそのものであることから選定しました。



【町の魚】ヤマベ

fish

■選定理由

生田原川に生息する美しい流線型の魚形であるヤマベは、「溪流の女王」ともいわれ、緑豊かな森と枯れることのない清き流れが育む、豊かな自然の象徴として選定しました。



【町の蝶】オオイチモンジ

butterfly

■選定理由

丸瀬布、白滝地域に生息し絶滅危惧種に指定されているオオイチモンジは、豊かな自然環境の象徴です。また、さなぎから蝶が羽ばたくように子供たちが夢をもって成長することを願って選定しました。

自然

◆位置と地勢

遠軽町は、北海道の北東部、オホーツク管内のほぼ中央、内陸側に位置しています。北は紋別市・滝上町、東は湧別町・佐呂間町、西は上川町、南は北見市に接しており、東西47km、南北46kmにわたる緑豊かなまちです。

町を貫流する湧別川の上流側に位置し、支湧別川、武利川、丸瀬布川、瀬戸瀬川、生田原川、社名淵川のほか多数の支流が合流し、そこに広がる肥よくな大地は、開拓当初から農耕地に適した環境として繁栄してきました。



【東経】 143度 1分 ~ 143度 35分
【北緯】 43度 42分 ~ 44度 6分

◆行政面積

年月日	面積	沿革
平成26年10月1日	1,332.45km ²	国土地理院の測量方法変更に伴う変更（区域変更なし）
平成17年10月1日	1,332.32km ²	生田原町、遠軽町、丸瀬布町、白滝村による合併

◆地目別土地面積（令和6年度末現在）

[単位：ha]

地目	田・畑	宅地	山林	原野	雑種地	その他	合計
面積	7,062	866	15,360	2,102	675	107,180	133,245

資料：税務課

◆気象

夏季は、梅雨や台風の影響を受けることがあまりなく、7～8月は晴天の日が長く続きます。また、最高気温が30度を超えることもあります。8月の平均気温は20.9度（令和2年～令和6年）と比較的涼しく湿度も低いので、とても過ごしやすい気候です。

冬季は、北西の季節風の影響などを受け、マイナス20度を下回ることも珍しくありません。また、降雪量は町内の各地域によって大きく異なりますが、本州日本海側の豪雪地帯に比べ、雪質は軽く降雪量も少ないのが特徴です。

◆年度別気象状況（各年）

[気温：℃、降水量：mm、風速：m/s、積雪：cm]

年	地域	平均気温	最高気温		最低気温		降水量	平均風速	最深積雪
			平均	極地	平均	極地			
R04	遠 軽	6.9	12.8	32.8	1.1	-22.7	911.0	1.7	87
	生田原	6.3	12.8	33.0	-0.3	-25.7	879.5	1.7	-
	丸瀬布	-	-	-	-	-	1003.5	-	-
	白 滝	6.0	11.0	30.5	1.3	-18.4	1039.0	2.2	78
R05	遠 軽	7.6	13.7	35.6	1.7	-24.1	897.0	1.5	113
	生田原	7.0	13.7	35.5	0.4	-27.9	749.0	1.6	-
	丸瀬布	-	-	-	-	-	858.5	-	-
	白 滝	6.6	11.6	33.3	1.9	-20.4	896.5	2.1	130
R06	遠 軽	7.1	13.1	35.7	0.9	-23.4	622.5	1.6	62
	生田原	6.6	13.0	35.4	-0.2	-25.9	626.5	1.7	-
	丸瀬布	-	-	-	-	-	684.5	-	-
	白 滝	6.3	11.5	34.1	1.2	-19.9	682.5	2.1	60

資料：気象庁ホームページ

※最深積雪は、寒候期（前年の秋から当年の春に至る期間）の統計です。

※丸瀬布地域雨量観測所では「気温、風速、積雪」、生田原地域気象観測所では「積雪」の観測を行っていません。

◆月別の気象情報（令和6年）

[気温：℃、降水量：mm]

地域	区分	1月	2月	3月	4月	5月	6月	7月	8月	9月	10月	11月	12月	
遠 軽	平均気温	-6.7	-7.0	-3.2	8.2	11.0	16.1	21.4	21.2	16.3	10.5	3.0	-5.9	
	最高気温	平均	-1.3	-0.8	3.1	14.7	17.3	22.3	27.6	26.5	23.3	17.3	8.1	-0.7
		極値	5.1	16.5	11.2	26.3	27.4	32.1	35.7	33.6	29.2	26.3	19.0	8.8
	最低気温	平均	-14.0	-14.0	-10.6	1.7	4.8	10.2	16.8	17.0	9.6	3.7	-2.3	-11.6
		極値	-23.4	-20.6	-18.2	-3.7	-0.5	2.5	13.6	11.6	3.1	-2.8	-7.4	-17.9
	降水量	19.5	33.5	26.5	23.5	52.5	36.5	149.5	127.0	58.0	61.5	27.0	7.5	
生田原	平均気温	-7.8	-7.8	-4.2	7.8	11.1	16.0	21.5	21.4	15.9	9.4	2.2	-6.9	
	最高気温	平均	-1.7	-1.0	2.8	15.0	17.7	22.5	27.9	26.9	23.0	16.5	7.3	-1.4
		極値	3.5	16.0	10.3	30.1	26.2	32.4	35.4	33.0	28.6	25.6	18.7	8.3
	最低気温	平均	-16.0	-15.9	-13.1	0.9	4.4	9.5	16.5	17.0	8.5	2.5	-3.4	-13.4
		極値	-25.9	-24.9	-21.2	-6.0	-2.5	1.2	12.1	11.1	0.9	-4.0	-9.9	-20.2
	降水量	15.0	28.0	26.5	23.5	38.5	49.5	123.5	171.5	52.0	67.5	25.5	5.5	
丸瀬布	降水量	17.0	35.0	23.5	20.5	47.5	58.5	165.5	140.5	61.5	68.0	37.0	10.0	
白 滝	平均気温	-6.8	-7.0	-4.0	7.2	10.6	15.8	20.5	20.5	14.8	9.1	1.4	-6.9	
	最高気温	平均	-3.1	-2.4	0.8	13.5	16.5	22.1	26.2	26.1	21.4	15.2	5.4	-4.2
		極値	1.8	13.9	8.9	27.0	26.0	29.8	34.1	33.1	26.8	22.9	15.1	5.3
	最低気温	平均	-11.0	-11.9	-9.2	1.5	4.7	9.9	15.6	16.0	8.6	2.8	-2.5	-9.8
		極値	-19.9	-18.3	-14.8	-4.2	-2.2	3.6	11.2	10.9	2.8	-1.9	-8.6	-15.8
	降水量	24.0	27.0	21.0	18.0	71.5	44.5	117.5	121.0	63.0	81.5	64.0	29.5	

資料：気象庁ホームページ

※丸瀬布地域雨量観測所では「降水量」の観測のみ行っています。

※かっこ書きの値は、準正常値（統計値を求める対象となる資料の一部が許容する範囲内で欠けている）です。

人口

◆人口の推移

[人口：人、人口密度：人/km²]

年月日	人口	人口構成			人口密度	世帯数	1世帯当たり人員	備考
		男	女	成人				
平成27年10月1日	20,873	10,081	10,792	17,616	15.7	9,278	2.25	国勢調査
令和2年10月1日	19,241	9,337	9,904	16,038	14.4	8,813	2.18	
令和5年3月31日	18,665	8,901	9,387	16,071	0.0	9,953	1.88	住民基本台帳
令和6年3月31日	17,833	8,682	9,151	15,736	13.4	9,846	1.81	
令和7年3月31日	17,113	8,313	8,800	15,177	12.8	9,469	1.81	
遠軽地域	14,299	6,939	7,360	12,591	10.7	7,852	1.82	
生田原地域	1,378	716	662	1,222	1.0	742	1.86	
丸瀬布地域	987	448	539	946	0.7	624	1.58	
白滝地域	449	210	239	418	0.3	251	1.79	

資料：国勢調査、住民生活課

◆人口の動態（各年度）

[単位：人]

年度	自然動態			社会動態				増減人口
	出生	死亡	増減	転入	転出	その他増減	増減	
R04	103	350	△ 247	821	949	△ 2	△ 130	△ 377
R05	62	312	△ 250	746	946	△ 5	△ 205	△ 455
R06	80	339	△ 259	690	896	2	△ 204	△ 463

資料：住民生活課

◆年齢別人口

[単位：人]

区分	R02	性別	
		男	女
0～4歳	558	296	262
5～9歳	670	340	330
10～14歳	733	384	349
15～19歳	713	377	336
20～24歳	605	364	241
25～29歳	677	393	284
30～34歳	756	409	347
35～39歳	956	490	466
40～44歳	1,028	527	501
45～49歳	1,204	624	580
50～54歳	1,155	589	566
55～59歳	1,226	624	602
60～64歳	1,201	575	626
65～69歳	1,509	701	808
70～74歳	1,702	753	949
75～79歳	1,329	564	765
80歳以上	2,690	1,023	1,667
年齢不詳	529	304	225
合計	19,241	9,337	9,904

資料：国勢調査

行政

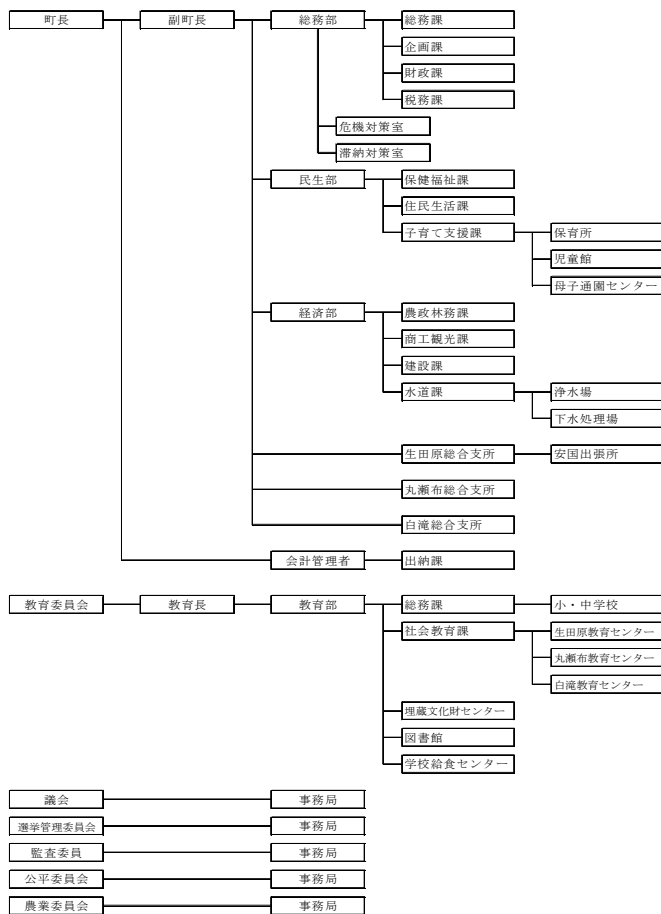
◆歴代町長

氏名	就任年月日	退任年月日	在職期間
北川 健司	平成17年10月23日	平成21年10月22日	4年
佐々木 修一	平成21年10月23日	—	現職

◆歴代副町長

氏名	就任年月日	退任年月日	在職期間
枝松 邦幸	平成17年12月16日	平成21年12月8日	4年
広井 澄夫	平成21年12月17日	平成29年2月28日	7年2か月
厂原 收	平成29年12月18日	令和2年3月31日	2年3か月
舟木 淳次	令和2年4月1日	令和6年3月31日	4年
澤口 浩幸	令和6年4月1日	—	現職

◆町機構図 (令和7年4月1日現在)



◆町職員数

(※町長、副町長を除く)

年月日	人数
令和5年 4月 1日	240
令和6年 4月 1日	236
令和7年 4月 1日	233

資料：総務課

資料：総務課

議会

◆歴代議長

氏名	就任年月日	退任年月日
竹内 徳治	平成17年11月 7日	平成21年10月22日
前田 篤秀	平成21年11月 5日	令和3年10月22日
杉本 信一	令和3年11月 1日	現職

◆歴代副議長

氏名	就任年月日	退任年月日
山田 和夫	平成17年11月 7日	平成21年10月22日
浅水 輝彦	平成21年11月 5日	平成25年10月22日
杉本 信一	平成25年10月31日	平成29年10月22日
今村 則康	平成29年10月26日	令和3年10月22日
竹中 裕志	令和3年11月 1日	令和7年10月22日
佐藤 昇	令和7年10月 27日	現職

◆町議会議員（令和8年1月現在）

（議長は●、副議長は○、委員長は○、副委員長は△）

氏名	党派	所属常任委員会	議会運営委員会
秋元 直樹	無所属	△民生・経済 広報広聴	
阿部 君枝	公明党	民生・経済 広報広聴	
今村 則康	無所属	総務・文教	委員
遠藤 明美	参政党	総務・文教 広報広聴	
佐藤 和徳	無所属	○総務・文教	委員
佐藤 昇	無所属	◎民生・経済 広報広聴	
白幡 隆一	無所属	総務・文教	△委員
杉本 信一	無所属	●	
勢志 優華	無所属	総務・文教 △広報広聴	
戸松 恵子	共産党	総務・文教 ○広報広聴	
前島 英樹	無所属	民生・経済	○委員
村岡 敦子	無所属	民生・経済 広報広聴	
山本 悟	無所属	△総務・文教	委員
山谷 敬二	無所属	民生・経済	委員
渡辺 清夏	無所属	○民生・経済	委員

資料：議会

◆常任委員会の状況（令和6年）

委員会別	開催回数	開催日数
総務・文教常任委員会	15	15
民生常任委員会	12	12
経済常任委員会	12	12
合計	39	39

資料：議会

◆議会審議の状況（令和6年）

		定例議会	臨時議会	合計
開催回数		4	4	8
日数	会期	22	4	26
	会議	12	4	16
	予算	28	4	32
	条例	33	0	33
	決算	7	0	7
	専決処分	0	7	7
	意見書	7	0	7
	その他	29	11	40
	合計	104	22	126

資料：議会

◆陳情・請願の処理状況（令和6年）

処理状況	陳情	請願
取り上げるもの	7	0
取り上げないもの	2	0
採択すべきもの	0	0
不採択とすべきもの	0	0
議員に配付したもの	19	0
その他	0	0
合計	28	0

資料：議会

選挙

◆各種選挙執行状況

[有権者数・投票者数：人、投票率：%]

選挙種別	執行年月日	有権者数	投票者数	投票率
町長	令和 7年 9月28日	14,985	8,411	56.13
町議会議員	令和 7年 9月28日 (無投票)	-	-	-
知事	令和 5年 4月 9日	15,720	9,203	58.54
道議会議員	令和 5年 4月 9日 (無投票)	-	-	-
衆議院議員	令和 8年 2月 8日	15,020	9,654	64.27
参議院議員	令和 7年 7月20日	15,409	9,929	64.44

資料：選挙管理委員会

◆選挙人名簿登録者数 (令和 6 年度末現在)

[単位：人]

投票区	登録者数	性別		
		男	女	
遠軽地域	第 1 投票区	1,302	639	663
	第 2 投票区	1,884	863	1,021
	第 3 投票区	2,491	1,194	1,297
	第 4 投票区	2,766	1,272	1,494
	第 5 投票区	1,007	498	509
	第 6 投票区	1,115	534	581
	第 7 投票区	2,063	1,090	973
	第 8 投票区	139	68	71
生田原地域	第 9 投票区	744	372	372
	第 10 投票区	494	255	239
丸瀬布地域	第 11 投票区	968	442	526
白滝地域	第 12 投票区	440	211	229
合計	15,413	7,438	7,975	

資料：選挙管理委員会

財政

◆一般会計の決算（各年度）

歳入

[金額：万円、構成比：%]

項目	R05		R06	
	金額	構成比	金額	構成比
町税	214,416	11.7	218,567	12.0
地方譲与税	24,073	1.3	26,221	1.4
利子割交付金	79	0.0	106	0.0
配当割交付金	737	0.0	1,006	0.1
株式等譲渡所得割交付金	850	0.0	1,547	0.1
法人事業税交付金	3,823	0.2	4,187	0.2
地方消費税交付金	51,117	2.8	52,270	2.9
環境性能割交付金	2,039	0.1	2,035	0.1
国有提供施設等所在市町村助成交付金	428	0.0	418	0.0
地方特例交付金	1,211	0.1	8,717	0.5
地方交付税	739,505	40.4	760,640	41.9
交通安全対策特別交付金	180	0.0	148	0.0
分担金及び負担金	7,234	0.4	5,875	0.3
使用料及び手数料	38,055	2.1	37,901	2.1
国庫支出金	205,002	11.2	122,736	6.8
道支出金	66,034	3.6	68,537	3.8
財産収入	14,713	0.8	14,159	0.8
寄附金	13,089	0.7	51,280	2.8
繰入金	73,471	4.0	89,337	4.9
繰越金	60,250	3.3	35,947	2.0
諸収入	29,218	1.6	60,614	3.3
町債	286,514	15.6	253,683	14.0
歳入合計	1,832,038	100.0	1,815,931	100.00

歳出

[金額：万円、構成比：%]

項目	R05		R06	
	金額	構成比	金額	構成比
議会費	8,230	0.5	7,682	0.4
総務費	419,463	23.8	471,579	27.2
民生費	343,076	19.5	291,387	16.8
衛生費	218,986	12.4	166,946	9.6
労働費	2,671	0.2	2,337	0.1
農林水産業費	49,042	2.8	48,797	2.8
商工費	54,027	3.1	51,411	3.0
土木費	186,779	10.6	146,397	8.5
消防費	60,693	3.4	58,725	3.4
教育費	150,376	8.5	200,198	11.6
災害復旧費	2,197	0.1	0	0.0
公債費	265,151	15.1	286,405	16.5
予備費	0	0.0	0	0.0
歳出合計	1,760,691	100.0	1,731,864	100.0

資料：財政課

◆特別会計の決算（各年度）

[単位：万円]

会計名	R05		R06	
	歳入	歳出	歳入	歳出
国民健康保険	196,134	195,402	187,552	186,548
後期高齢者医療	37,469	37,237	40,271	39,224
介護保険	212,151	197,475	221,428	209,680
個別排水処理事業	6,958	6,632	-	-

資料：財政課

◆企業会計の決算（各年度）

[単位：万円]

会計名		R05		R06	
		歳入	歳出	歳入	歳出
水道事業会計	収益的収入・支出	65,268	62,624	61,825	62,123
	資本的収入・支出	41,452	65,271	27,869	49,018
下水道事業会計	収益的収入・支出	98,863	94,893	103,081	99,007
	資本的収入・支出	44,728	74,200	23,522	53,277

資料：水道課

◆町の主な財産（各年度末現在）

◆借入金（町債）の残高（各年度末現在）

[単位：万円]

区分	R05	R06
土地	52,127,904 m ²	52,067,444 m ²
建物	299,311 m ²	298,172 m ²
基金	1,014,343 万円	990,391 万円
債権など	118,136 万円	117,991 万円
車両	161 台	160 台

資料：財政課

区分	R05	R06
借入金の残高合計	3,468,757	3,414,039
一般会計	2,815,183	2,793,739
下水道事業	354,311	354,476
水道事業	272,343	265,824
個別排水処理事業	26,920	-

資料：財政課、水道課

社会福祉

◆生活保護の状況（各年度）

[単位 人員：人、保護率：％（千分率）、保護費年額：千円（切捨）]

年度	被保護		保護率	区分	生活 扶助	住宅 扶助	教育 扶助	医療 扶助	その他 扶助	合計
	世帯	人員								
R04	186	227	12.4	扶助別人員年度平均	190	185	5	203	46	-
				保護費年額	89,813	33,426	778	558	1,182	125,757
R05	186	221	12.1	扶助別人員年度平均	183	174	4	202	44	-
				保護費年額	89,453	33,280	608	852	1,578	125,771
R06	175	202	11.4	扶助別人員年度平均	166	158	3	188	39	-
				保護費年額	81,696	30,164	402	507	525	113,294

[世帯数・人員・保護率は年度平均]

資料：オホーツク総合振興局社会福祉課

◆身体障がい者の状況（各年度末現在）

[単位：人]

等級	R05						R06					
	肢体	視覚	聴覚・ 平衡機能	言語	内部	肢体	視覚	聴覚・ 平衡機能	言語	内部		
1級	214	48	9	0	0	157	189	44	7	0	0	138
2級	101	63	18	14	1	5	90	55	16	13	1	5
3級	167	123	1	7	6	30	148	110	1	6	4	27
4級	252	155	8	27	3	59	221	142	5	20	3	51
5級	61	61	0	0	0	0	56	55	1	0	0	0
6級	47	18	9	20	0	0	41	17	7	17	0	0
合計	842	468	45	68	10	251	745	423	37	56	8	221

資料：保健福祉課

◆国民年金の状況（各年度末現在）

[被保険者数：人、金額：千円]

年度	被保険者数				拠出年金給付状況						老齢福祉年金 給付状況	
	1号	任意	3号	老齢基礎年金		障害基礎年金		遺族基礎年金				
				件数	金額	件数	金額	件数	金額	件数	金額	
R03	2,660	1,572	26	1,062	6,931	4,829,121	519	445,055	46	33,140	0	0
R04	2,549	1,538	24	987	6,794	4,723,645	518	441,541	39	28,992	0	0
R05	2,415	1,478	21	916	6,715	4,771,219	516	448,571	36	27,225	0	0

資料：住民生活課

◆福祉医療事業の状況（各年度末現在）

[受給者数：人、医療助成費：千円]

区分	R04		R05		R06	
	受給者数	医療助成費	受給者数	医療助成費	受給者数	医療助成費
重度心身障がい者	428	27,647	413	27,841	400	25,912
ひとり親家庭等	436	10,164	435	12,515	371	11,536
乳幼児	601	16,621	571	21,623	544	17,557

資料：住民生活課

◆国民健康保険の状況（各年度末現在）

[被保険者数：人、保険税調定額・保険給付費：千円]

年度	世帯数	被保険者数	保険税調定額	保険給付費
R04	2,612	3,844	389,520	1,335,300
R05	2,502	3,635	373,223	1,321,404
R06	2,396	3,425	383,375	1,217,912

資料：住民生活課

◆後期高齢者医療の状況（各年度末現在）

[被保険者数：人、保険給付費：千円]

年度	被保険者数	保険給付費
R04	4,047	3,034,803
R05	4,136	3,054,516
R06	4,163	3,113,036

資料：住民生活課

◆保育所入所状況（各年4月1日現在）

[単位：人]

保育所名	定員	R05 R06 R07			
		入所者数	入所者数	入所者数	職員数
東保育所	100	41	38	37	19
西保育所	100	25	16	15	7
南保育所	100	45	42	26	12
丸瀬布保育所	60	8	5	3	4
生田原保育所	60	5	3	3	3
安国保育所	45	9	14	15	8
白滝保育所	45	5	6	7	3

資料：子育て支援課

※職員数は嘱託保育士、栄養士等も含まれます。

◆社会福祉施設の状況（令和5年度末現在）

区分	施設数
保育所	7
児童館	3
福祉事務所	1
保健所	1
養護老人ホーム	1
老人福祉センター	1
生活支援ハウス（高齢者生活福祉センター）	1
老人介護支援センター	4
老人憩の家	1
高齢者共同生活支援施設	2

区分	施設数
高齢者センター	0
障がい者支援施設	1
児童養護施設	1
児童自立支援施設	1
障がい児入所施設	1
精神障がい者地域生活支援センター	1
児童発達支援事業	2
市町村保健センター	1
地域活動支援センター	1

資料：子育て支援課、保健福祉課

◆要介護認定者の推移（各年度末現在）

[認定者数・被保険者数：人、割合：%]

区分		R04	R05	R06
要介護認定者数		1,216	1,260	1,266
区分別	第1号被保険者	1,200	1,245	1,246
	第2号被保険者	16	15	20
要介護度別	要支援1	155	179	198
	要支援2	148	160	167
	要介護1	264	286	267
	要介護2	246	236	228
	要介護3	138	148	145
	要介護4	161	175	169
	要介護5	104	76	92
第1号被保険者数（65歳以上）		7,056	6,969	6,847
第1号被保険者に占める要介護認定者の割合		17.0	17.9	18.2

資料：保健福祉課

◆介護給付費の推移（各年3月～翌年2月給付分）

[単位：百万円]

区分	R04	R05	R06
介護給付費	1,746	1,738	1,847
居宅サービス	555	582	649
地域密着型サービス	371	364	360
施設サービス	716	693	739
その他	104	99	99

資料：保健福祉課

◆介護保険サービス事業所数（令和5年度末現在）

区分	施設数
地域包括支援センター	1
居宅介護支援	5
訪問介護（ホームヘルプ）	6
訪問看護	2
通所介護（デイサービス）	3
地域密着型通所介護（デイサービス）	6
通所リハビリテーション（デイケア）	2
短期入所生活介護（ショートステイ）	3

区分	施設数
短期入所療養介護（医療型ショートステイ）	1
特定施設入所者生活介護	1
福祉用具貸与・購入	1
認知症対応型共同生活介護	4
小規模多機能型居宅介護	3
介護老人保健施設	1
特別養護老人ホーム	2
地域密着型介護老人福祉施設	1
介護医療院	1

資料：保健福祉課

保健

◆各種予防接種の実施状況（各年度）

[単位：人]

年度	BCG 接種	4種混合	2種混合	麻しん・ 風しん	ヒブ	肺炎球菌	水痘	日本脳炎
R04	74	345	148	194	362	363	163	972
R05	93	329	156	211	326	325	177	609
R06	67	320	131	177	91	281	157	453

◆各種検診の実施状況（各年度）

[単位：人]

年度	結核	循環器	胃がん	大腸 がん	肺がん	乳がん	子宮 がん	前立腺 がん	C型 肺炎	エキノ コックス
R04	30	1,759	634	1,197	993	526	476	299	63	11
R05	35	1,856	610	1,163	1,000	586	508	318	66	4
R06	25	1,938	570	1,167	1,030	521	482	289	46	401

資料：保健福祉課

◆健康相談・健康教育・健康診査・介護予防の 実施状況（各年度）

[単位：人]

区分	R04		R05		R06		
	回数	件数	回数	件数	回数	件数	
成人	相談	34	475	61	802	57	706
	教育	46	883	75	1,578	69	1,343
	介護	167	2,321	171	2,488	172	2,555
母子	相談	-	607	-	647	-	483
	教育	116	2,697	129	3,566	122	3,117
	健診	53	457	52	446	28	405
合計	416	7,440	488	9,527	448	8,609	

資料：保健福祉課

◆献血の状況（各年度）

[献血者：人、献血量：ml]

年度	献血者	献血量
R04	667	265,200
R05	695	276,800
R06	752	299,000

資料：保健福祉課

◆医療施設の状況（令和6年度末現在）

病院	医療施設		病床数					合計
	一般 診療所	歯科 診療所	一般病床	療養病床	精神病床	結核病床	感染症 病床	
2	12	10	177		135	0	2	314

資料：紋別保健所

◆保健医療関係従事者数（各年12月31日現在）

[単位：人]

年	医師	歯科医師	薬剤師	歯科 衛生士	歯科 技工士	保健師	助産師	看護師	准看護師	栄養士
R03	48	11	41	13	25	25	9	222	110	14
R04	47	11	39	-	-	26	10	232	99	18

資料：北海道ホームページ、e-Stat他

◆年齢別死亡者数（各年）

[単位：人]

区分	R03	R04	R05
0～9歳	0	0	0
10～19歳	0	0	0
20～29歳	1	2	0
30～39歳	0	1	0
40～49歳	1	2	1
50～59歳	11	7	5
60～69歳	20	19	22
70～79歳	57	64	61
80～89歳	124	111	119
90歳以上	100	145	117
不詳	0	0	0
合計	314	351	325

資料：北海道保健統計年報

◆死因別死亡者数（各年）

[単位：人]

区分	R03	R04	R05
結核	0	0	0
悪性新生物	95	91	95
糖尿病	1	3	1
心疾患	47	54	47
脳血管疾患	26	23	26
肺炎	14	5	14
老衰	31	44	31
不慮の事故	9	15	9
自殺	0	5	0
その他	91	111	91
合計	314	351	314

資料：北海道保健統計年報

衛生

◆し尿等処理の状況

(各年度) [単位：kl]

年度	処理量
R04	4,610
R05	4,575
R06	4,245

資料：遠軽地区広域組合

◆環境衛生施設の状況

(令和6年度末現在)

区分	施設数
火葬場	2
墓地	14

資料：住民生活課

◆ごみ排出量の状況（各年度）

[単位：t]

区分	R05	R06	
燃やすごみ	5,981	5,507	
燃やさないごみ	2,046	1,694	
資源物 (集団回収を除く)	空き缶	47	51
	ペットボトル	76	69
	空き瓶	96	126
	発泡スチロール	7	8
	その他プラスチック	119	126
	紙パック	3	2
	ダンボール類	83	80
	新聞・チラシ	66	58
雑誌・本類	62	61	
特殊ごみ	7	6	

資料：住民生活課

産業

◆事業所数

区分	H28	R03	
	民営事業所	総事業所数	うち民営事業所
農業、林業	28	37	29
漁業			
鉱業、採石業、砂利採取業	1	1	1
建設業	87	80	80
製造業	51	45	45
電気・ガス・熱供給・水道業	3	7	4
情報通信業	1	3	3
運輸業、郵便業	22	19	18
卸売業、小売業	222	185	185
金融業、保険業	22	21	21
不動産業、物品賃貸業	35	28	28
学術研究、専門・技術サービス業	18	21	17
宿泊業、飲食サービス業	125	107	105
生活関連サービス業、娯楽業	93	84	83
教育、学習支援業	25	45	19
医療、福祉	72	96	77
複合サービス業	16	16	16
サービス業（他に分類されないもの）	72	75	74
公務（他に分類されるものを除く）	-	25	-
合計	893	895	805

資料：経済センサスー基礎調査、経済センサス活動調査

◆総農家数

（各年2月1日現在）

[単位：戸]

区分	H27	R2
自給的農家	52	35
販売農家	126	80
合計	178	115

資料：農林業センサス

◆農業経営体における経営耕地の状況

（各年2月1日現在）

[単位：ha]

区分	H27	R2
田の面積	1	63
畑の面積	5,835	5,203
樹園地	0	0
合計	5,836	5,266

資料：農林業センサス

◆農業経営体における 経営耕地規模別経営体数

（各年2月1日現在）

[単位：件]

区分	H27	R2
1ha 未満	15	8
1ha 以上～ 5ha 未満	17	9
5ha 以上～ 20ha 未満	19	13
20ha 以上～ 50ha 未満	40	21
50ha 以上	48	44
合計	139	95

資料：農林業センサス

◆農業経営体における 組織形態別経営体数

（各年2月1日現在）

[単位：件]

区分	H27	R2
法人化している	18	19
地方公共団体・財産区	0	0
法人化していない	121	76
個人経営体	120	76
合計	139	95

資料：農林業センサス

◆町有牧場の状況（令和5年度末現在）

[面積：ha、放牧可能頭数：頭]

牧場名	位置	面積	設置時期	放牧可能頭数
伊吹牧場	生田原伊吹、生田原清里	22.69	昭和47年	37
八重牧場	生田原八重	214.00	昭和50年	420
見晴牧場	見晴、留岡、丸大	167.00	昭和61年	360
弥生牧場	弥生	85.00	昭和46年	200
東白滝牧野	東白滝	48.13	昭和43年	100
支湧別牧野	白滝支湧別	67.14	昭和44年	180

資料：農政林務課

◆町有採草地の状況

(令和5年度末現在)

[面積：ha]

牧場名	位置	面積	設置時期
白竜牧場	白竜	80.00	昭和49年
千代田牧場	千代田	120.00	昭和40年
柏牧場	柏	103.00	昭和44年
天狗平牧野	白滝天狗平	60.98	昭和50年
天狗平第2牧野	白滝天狗平	84.88	昭和52年

資料：農政林務課

◆農業の状況（各年）

[作付面積：ha、収穫量：t、収量：kg]

種類	R05			R06		
	作付面積	収穫量	10a当たり収量	作付面積	収穫量	10a当たり収量
小麦	753.9	3,690.3	489.5	777.2	3,905.2	502.5
てん菜	171.2	8,385.7	4,897.6	167.9	9,461.4	5,635.5
馬鈴しょ	78.2	2,626.2	3,359.2	74.3	2,527.7	3,403.5
かぼちゃ	24.6	298.4	1,214.4	16.8	324.4	1,936.0
しそ油	59.1	1.7	2.8	67.0	2.2	3.3
スイートコーン	95.4	1,395.5	1,463.4	97.1	1,177.7	1,212.4
アスパラ	1.4	13.6	1,000.0	1.2	11.8	965.7
ブロッコリー	7.3	35.9	494.1	4.7	29.6	630.4
牧草	2,773.1	103,105.3	3,718.0	2,746.8	100,397.2	3,655.0
飼料用とうもろこし	933.9	54,472.6	5,833.0	1,000.5	56,429.3	5,640.0
生乳(面積欄は経産牛頭数)	3,619.0	33,945.3	9,379.8	3,584.0	34,269.2	9,561.7

資料：えんゆう農業協同組合

◆畜産の状況（各年2月1日現在）

年	飼養頭羽数						
	乳牛	肉用牛	豚	鶏	馬	その他	合計
R05	6,692	3,185	0	970	79	36	10,962
R06	7,348	2,541	0	797	75	18	10,779
R07	7,033	2,439	0	847	76	15	10,410

資料：農政林務課

◆林業の状況（各年4月1日現在）

[面積：ha、蓄積：千m³]

区分		R06					R07				
		国有林	道有林	町有林	その他民有林	合計	国有林	道有林	町有林	その他民有林	合計
面積	天然林	67,907	0	1,571	5,673	75,151	67,907	0	1,570	5,650	75,127
	人工林	27,539	0	1,940	8,732	38,211	27,539	0	1,941	8,796	38,276
	無立木地	95	0	46	476	617	95	0	33	359	487
	その他	3,094	0	0	0	3,094	3,094	0	0	0	3,094
蓄積	針葉樹	12,206	0	606	1,986	14,798	12,206	0	615	2,001	14,822
	広葉樹	8,287	0	305	1,082	9,674	8,287	0	310	1,085	9,682

資料：北海道林業統計

◆商業の状況（各年6月1日現在）

[従業者数：人、販売額：百万円]

産業別	H28			R03		
	商店数	従業者数	販売額	商店数	従業者数	販売額
卸売業	26	119	17,126	25	113	6,865
小売業	173	1,057	24,436	139	973	25,598
各種商品小売業	1	3	—	—	—	—
織物衣服・身の回りの品小売業	15	55	640	9	34	516
飲食料品小売業	49	472	9,273	34	429	8,872
機械器具小売業	30	156	3,880	20	110	3,383
その他の小売業	74	361	—	70	374	9,596
無店舗小売業	4	10	1,661	6	26	3,231
合計	199	1,176	41,562	164	1,086	32,463

資料：経済センサス活動調査

◆工業の状況（各年12月31日現在）

[従業者数：人、出荷額等：万円]

産業別	H31			R2		
	事業所数	従業者数	出荷額等	事業所数	従業者数	出荷額等
食料品製造業	8	188	486,173	8	176	411,754
木材・木製品製造業（家具除く）	10	114	190,445	9	106	152,385
家具・装備品製造業	0	0	0	0	0	0
パルプ・紙・紙加工品製造業	1	17	—	1	17	—
印刷・同関連産業	0	0	0	0	0	0
化学工業	0	0	0	0	0	0
窯業・土石製品製造業	2	41	—	2	42	—
非鉄金属製造業	1	7	—	1	6	—
金属製品製造業	1	9	—	1	9	—
はん用機械器具製造業	1	6	—	1	6	—
輸送用機械器具製造業	0	0	0	0	0	0
その他の製造業	1	115	—	1	109	—
合計	25	497	997,215	24	471	910,797

※従業者3人以下の事業所は含まれません。表中の「—」は、個々の申告者の秘密が漏れるおそれがあるため秘匿した箇所です。

資料：工業統計調査

◆主要観光施設利用状況（各年度）

[単位：人]

施設数	R04	R05	R06
太陽の丘えんがる公園虹のひろば	33,969	30,665	30,834
丸瀬布森林公園いこいの森	56,318	47,988	15,553
木のおもちゃワールド館「ちゃちゃワールド」	17,220	16,253	14,383
白滝高原キャンプ場	1,603	1,593	1,553
道の駅まるせつぷ	144,389	159,683	119,415
道の駅しらたき	257,166	292,884	289,965
道の駅遠軽森のオホーツク	677,707	723,670	799,382

資料：商工観光課

◆温泉の利用状況（各年度）

[単位：人]

施設名	R04		R05		R06	
	日帰り	宿泊	日帰り	宿泊	日帰り	宿泊
瀬戸瀬温泉	6,515	207	6,993	258	6,860	279
生田原温泉ノースキング	48,674	9,529	51,043	9,989	51,747	7,804
日帰り温泉やまびこ	25,700	—	24,819	—	24,232	—
マウレ山荘	19,142	8,177	18,693	7,508	18,976	9,069

資料：商工観光課

労働・経済

◆一般職業紹介状況【学卒を除きパートを含めたうち常用】（各年度）

[就職率以外：人、就職率：％]

年度	新規求職者		新規求人数	紹介件数		就職件数		就職率
		45歳以上			45歳以上		45歳以上	
R04	807	447	1,877	476	212	289	126	35.8
R05	770	431	1,410	472	228	238	106	30.9
R06	683	444	1,410	388	222	230	133	33.7

資料：北見公共職業安定所遠軽出張所

◆雇用保険適用状況（各年度）

[実人員：人、支給金額：千円]

区分	R04			R05			R06		
	受給資格決定件数	受給者実人員	支給金額	受給資格決定件数	受給者実人員	支給金額	受給資格決定件数	受給者実人員	支給金額
一般求職者給付	309	99	133,881	262	87	118,587	247	78	110,352
短期特例求職者給付	856	853	178,519	815	824	174,694	762	770	168,269
高齢者求職者給付	113	113	23,904	106	107	23,744	104	105	22,545

資料：北見公共職業安定所遠軽出張所

◆産業別新規求人数

【学卒を除きパート含めたうち常用】

(各年度)

[単位：人]

区分	R04	R05	R06
農業、林業	115	64	90
漁業			
鉱業、採石業、砂利採取業	0	0	0
建設業	361	332	357
製造業	298	190	150
電気・ガス・熱供給・水道業	1	3	1
情報通信業	0	0	0
運輸業、郵便業	38	39	53
卸売業、小売業	167	104	89
金融業、保険業	27	22	17
不動産業、物品賃貸業	3	4	2
学術研究、専門・技術サービス業	15	8	10
宿泊業、飲食サービス業	50	38	42
生活関連サービス業、娯楽業	58	41	44
教育、学習支援業	32	20	15
医療、福祉	570	387	385
複合サービス業	21	37	20
サービス業（他に分類されないもの）	61	50	64
公務（他に分類されるものを除く）	60	71	71
合計	1,877	1,410	1,410

資料：北見公共職業安定所遠軽出張所

◆雇用保険適用状況（各年度）

区分	R04	R05	R06
新規適用事業所数	13	15	14
廃止事業所数	17	19	17
年度末適用事業所数	717	712	704
資格取得者数	2,045	2,025	1,856
年度末被保険者数	7,465	7,466	7,430
離職票交付枚数	1,727	1,656	1,607

資料：北見公共職業安定所遠軽出張所

◆町内金融機関の店舗数

(令和7年12月1日現在)

普通銀行	信用金庫	労働金庫	農業協同組合	郵便局	
					うち簡易
0	6	1	2	10	2

資料：出納課

◆高等学校卒業者の就職状況

(各年5月1日現在)

[就職者数：人、就職率：%]

年度		就職者数			道外就職	
		第1次産業	第2次産業	第3次産業	就職者数	就職率
R04	40	2	7	31	0	0.0
R05	50	0	3	47	0	0.0
R06	34	2	4	28	0	0.0

資料：遠軽高等学校

◆金融機関の預金・貸出残高状況 (各年度末)

[単位：百万円]

年度	預金	預金				貸出	貸出			
		当座預金	普通預金	定期預金	その他の預金		割引手形	手形貸付	当座貸越	証書貸付
R04	89,708	4,828	28,375	53,685	2,820	16,301	42	767	158	15,335
R05	91,622	4,820	33,407	50,865	2,530	16,531	36	740	189	15,566
R06	91,499	5,030	31,465	52,189	2,815	17,241	16	1,396	322	15,507

資料：遠軽信用金庫本店

教育・文化

◆学校状況 (令和7年5月1日現在)

[児童・生徒数、教員数：人]

区分	学校数	学級・学科数	児童・生徒数		1学級当たり児童・生徒数 (小数点第1位まで)	教員数			
			男	女		男	女		
幼保連携型認定こども園	3	13	191	104	87	14.7	60	2	58
小学校	8	56	681	374	307	12.2	110	47	63
中学校	7	37	423	222	201	11.4	94	57	37
高等学校	1	18	502	269	233	27.9	55	42	13
特別支援学校	1	10	30	18	12	3.0	36	16	20

資料：学校基本調査、遠軽高等学校、紋別養護学校ひまわり学園分校

◆卒業者の進路別状況 (各年5月1日現在)

[単位：人]

中学校	卒業生数	高等学校等進学者	専修学校(高等課程)等進学者	専修学校(一般課程)等進学者	公共職業能力開発施設等入学者	就職者	左記事項の者以外	死亡・負傷の者
R05	148	147	0	0	0	1	0	0
R06	131	131	0	0	0	0	0	0
R07	151	151	0	0	0	0	0	0

高等学校	卒業生数	大学等進学者	専修学校等各種学校進学者	公共職業能力開発施設等入学者	就職者	一時的な仕事に就いた者	左記事項の者以外	死亡・負傷の者
R04 道立	162	65	54	0	40	0	3	0
R05 道立	163	63	45	0	50	0	5	0
R06 道立	163	79	48	0	34	0	2	0

資料：学校基本調査、遠軽高等学校

◆奨学資金の貸付状況 (各年度末現在)

[単位：人]

年度	高等学校	高専専修	短期大学	大学	大学院	合計
R04	2	30	0	33	2	67
R05	1	18	1	33	1	54
R06	1	16	0	40	0	57

資料：教育委員会総務課

◆社会教育施設の利用状況

(各年度)

[単位：人]

施設名	R05	R06
遠軽町総合体育館	30,168	34,428
えんがる温水プール	24,983	23,933
遠軽町武道館	9,383	10,703
東体育館	12,080	13,238
豊里体育館	10,826	11,704
社名淵体育館	431	375
遠軽コミュニティセンター	12,930	14,880
瀬戸瀬コミュニティセンター	1,782	1,851
えんがる高齢者スポーツセンター	13,476	12,203
えんがる球場	13,111	12,310
えんがる東球場	1,471	1,073
えんがるソフトボール球場	3,321	3,516
えんがる球技場	22,043	22,655
えんがる湧別川球技場	1,675	3,185
えんがる多目的広場	5,103	7,667
えんがるテニスコート	4,213	4,809
えんがるパークゴルフ場	17,653	17,360
瀬戸瀬パークゴルフ場	8,258	8,143
遠軽町基幹集落センター	3,184	3,673
瀬戸瀬地域公民館	374	533
社名淵地域公民館	349	382
遠軽町郷土館	1,949	2,054
生田原スポーツセンター	4,243	4,030
生田原球場	352	444
生田原水泳プール	472	329
安国水泳プール	347	385
生田原河畔公園パークゴルフ場	3,931	3,095
安国パークゴルフ場	4,572	5,059
安国公民館	1,221	1,205
キララン清里	1,008	1,334
オホーツク文学館	117	100
ピノキオハウス	756	582
丸瀬布総合スポーツ公園	6,290	4,914
丸瀬布武道館	1,902	1,537
丸瀬布水泳プール	371	216
丸瀬布多目的屋内運動施設「TAMOKU」	3,462	3,026
丸瀬布小学校体育館（学校開放）	999	862
丸瀬布中央公民館	5,463	4,942
丸瀬布生涯学習館	2,695	2,681
丸瀬布木工体験交流館	226	195
丸瀬布郷土資料館	1,189	1,117
丸瀬布昆虫生態館	13,537	13,073
白滝柔剣道場	68	110
白滝山村広場	556	427
白滝中学校体育館（学校開放）	606	569
白滝国際交流センター	808	606
遠軽町埋蔵文化財センター	1,134	1,341

資料：社会教育課

◆社会教育関係団体の状況

(令和6年度末現在)

団体の種類	団体数	会員数
文化団体	49	445
体育団体	40	1,471

資料：社会教育課

◆図書館の利用状況（各年度）

年度・区分		遠軽町 図書館	生田原 図書館	丸瀬布 図書室	白滝 図書室
R04	貸出人員	15,675	1,033	1,723	-
	貸出冊数	95,147	5,195	4,402	910
R05	貸出人員	16,274	1,154	1,759	170
	貸出冊数	87,201	5,525	4,475	1,169
R06	貸出人員	13,461	1,263	1,650	173
	貸出冊数	76,897	6,413	4,339	818

資料：図書館

※白滝図書室は、令和3年度まで貸出業務を利用者が行っていたため、貸出人員は記録していません。

◆各種大会・合宿等の状況（各年度）

年度・区分	実施数	参加 人員	総滞在 人員	延宿泊 人員
R04	175	8,809	15,382	1,833
文化	22	264	595	6
スポーツ	97	7,575	13,668	2
合宿等	22	451	493	1,821
その他	34	519	626	4
R05	230	10,900	19,828	1,278
文化	40	348	853	0
スポーツ	122	9,287	17,472	33
合宿等	28	663	669	1,245
その他	40	602	834	0
R06	242	13,526	24,582	609
文化	53	1,047	1,589	9
スポーツ	130	10,949	21,362	107
合宿等	18	613	653	493
その他	41	917	978	0

資料：企画課

建設・住宅

◆道路の状況 (令和6年度末現在)

[延長：km、率：%]

区分	路線数	延長	舗装延長	舗装率	改良延長	改良率
国道	3	143.7	143.7	100.0	143.7	100.0
高規格道路	1	48.7	48.7	100.0	48.7	100.0
道道	13	128.8	112.6	87.4	113.3	88.0
町道	822	635.5	268.5	42.3	344.9	54.3
合計	838	908.0	524.8	57.8	601.9	66.3

資料：建設課

◆橋りょうの状況 (令和6年度末現在)

[延長：m]

区分	橋りょう数			延長
	永久橋	木橋		
国道	116	116	0	5,446
高規格道路	63	63	0	3,942
道道	57	57	0	1,619
町道	193	193	0	3,859
合計	366	366	0	10,924

資料：建設課

◆土地の利用計画 (令和6年度末現在)

[面積：ha]

区分	面積
都市計画区域面積	2,067.0
用途地域総面積	658.6
第1種低層住居専用地域	136.0
第1種中高層住居専用地域	103.0
第2種中高層住居専用地域	97.0
第1種住居地域	138.0
第2種住居地域	47.0
近隣商業地域	20.0
商業地域	6.6
準工業地域	111.0
準防火地域面積	23.4
特別用途地区	26.2
特定用途制限地域	656.0

資料：建設課

◆都市計画道路 (令和6年度末現在)

[幅員・延長：m]

街路番号	街路名称	幅員	延長	車線数
3・3・1	大通	22.0	4,850	2
3・4・2	停車場通	18.0	2,380	2
3・4・3	役場通	18.0	420	2
3・4・4	東1線通	18.0	2,940	2
3・4・5	鴻之舞通	18.0	550	2
3・4・6	高校通	18.0	1,090	2
3・4・7	野上通	18.0 (一部15.0)	1,550	2
3・5・8	中学校通	14.0	730	2
3・6・9	岩見通	11.0 (一部13.5) (一部14.0)	3,380	2・1
3・4・10	南ヶ丘通	18.0	2,030	2

資料：建設課

◆都市計画公園 (令和6年度末現在)

[面積：ha]

区分	箇所	面積
都市計画公園	13	59.75
総合公園	1	45.80
運動公園	1	10.00
近隣公園	1	2.00
街区公園	10	1.95
都市緑地	1	156.80

資料：建設課

◆建築確認申請状況【遠軽町審査に係る件数】 (各年度)

年度	確認申請	工作物	計画通知	許可申請	合計
R04	29	0	1	0	30
R05	25	0	0	0	25
R06	18	0	0	0	18

資料：建設課

◆住宅の状況 (各年10月1日現在)

年	世帯数	持ち家	公営・都市再生機構・公社の借家	民営の借家	給与住宅	間取り	その他
H27	9,278	6,040	800	1,582	613	39	204
R02	8,739	5,817	718	1,411	555	68	170

資料：国勢調査

◆町営住宅管理戸数 (令和6年度末現在)

区分	地域名	団体名称	戸数	
公営住宅	遠軽町	山の手団地	84	
		未広団地	72	
		川岸団地	24	
		向遠軽団地	16	
		瀬戸瀬団地	4	
		豊里団地	64	
		学田団地	54	
		北2丁目団地	50	
		ふくろ団地	81	
		生田原	学校通団地	24
	北区団地		35	
	栄行団地		35	
	大和団地		14	
	共進団地		16	
	日進団地		6	
	丸瀬布	新町第1号団地	10	
		新町第2号団地	6	
		新町第3号団地	20	
		新町緑ヶ丘団地	8	
		新町団地	2	
		元町団地	20	
		水谷団地	12	
		若葉団地	24	
		若葉第2号団地	12	
		天神団地	12	
		天神第2号団地	4	
		やまなみ団地	12	
		白滝	あけぼの団地	16
			南区団地	12

区分	地域名	団体名称	戸数		
公営住宅	白滝	中央団地	24		
		西区団地	4		
		西区第2団地	20		
		上白滝団地	4		
		上支湧別団地	4		
改良住宅	生田原	日進団地	6		
特定公共賃貸住宅	生田原	コーポ白樺	4		
		丸瀬布	フレッシュ若葉	5	
	白滝	アゼリアハイツ しらかば	6		
地域優良賃貸住宅	丸瀬布	やまなみ団地	4		
定住促進住宅	生田原	伊吹高原団地	28		
		林友団地	20		
		安国中央団地	8		
	丸瀬布	新町定住1号団地	2		
		新町定住2号団地	2		
		新町定住3号団地	2		
		新町定住4号団地	4		
		新町定住5号団地	19		
		新町定住6号団地	0		
		西町定住団地	2		
		天神定住団地	6		
		天神定住2号団地	9		
		上武利定住団地	4		
		上武利定住2号団地	2		
		白滝	南区定住団地	6	
		合計			950

資料：建設課

水道

◆公共下水道の整備状況（各年度末現在） [面積：ha、人口：人、率：％]

年度	処理区域面積	処理区域人口	水洗化人口	水洗化率
R04	693	15,357	14,726	95.9
R05	694	14,987	14,318	95.5
R06	696	14,562	14,114	96.9

資料：水道課

◆上水道の状況（各年度末現在）

[人口：人、率：％、年間総配水量・有収水量：m³、1人当たり配水量・有収水量：ℓ、延長：m]

年度	給水区 内人口	給水 人口	給水 戸数	普及率	年間総配水量	1日1人当 たり配水量	有収水量	1日1人当 たり有収水量	導・送・配 水管延長	消火 栓数
R04	17,828	17,074	8,830	96	2,792,955	448.2	1,588,299	254.9	243,730	247
R05	17,404	16,687	8,723	96	2,829,627	463.3	1,626,436	266.3	245,130	247
R06	16,950	16,292	8,663	96	2,812,960	471.7	1,606,359	269.4	246,790	247

資料：水道課

◆上水道の用途別内訳（各年度末現在） [使用量：m³、割合：％]

年度・区分	一般用	事業用	浴場用	臨時用	給水量	
R04	使用量	1,127,596	460,504	-	199	1,588,299
	用途別割合	71.0	30.0	-	0.0	101.0
R05	使用量	1,135,008	491,031	-	397	1,626,436
	用途別割合	69.8	30.2	-	0.0	100.0
R06	使用量	1,120,691	483,708	-	1,960	1,606,359
	用途別割合	69.9	30.1	-	0.0	100.0

資料：水道課

運輸・通信

◆鉄道旅客の状況（各年度）

[乗客人員：百人]

年度	町内駅数	遠軽駅 乗車人員
R04	6	434
R05	6	498
R06	6	434

資料：北海道旅客鉄道株式会社

◆町営バスの状況（各年度）

[人員：人、料金：円]

年度	路線数	乗車人員	料金収入	運行日数	1日平均	
					人員	料金
R04	4	17,667	3,294,940	361	48.9	9,127
R05	4	16,800	3,221,500	363	46.3	8,875
R06	4	16,439	2,954,490	362	45.4	8,162

資料：建設課

◆テレビの受信契約数

(各年度末現在)

年度	受信契約数	
		衛星契約
R04	7,346	3,537
R05	7,195	3,493
R06	7,093	3,412

資料：NHK北見放送局

◆自動車の保有台数（各年度末現在）

[単位：台]

年度	乗用	特殊	小型2輪	乗合	貨物	軽自動車	合計
R04	7,109	853	295	67	1,506	-	9,830
R05	7,009	871	308	65	1,512	-	9,765
R06	6,852	879	295	65	1,524	-	9,615

資料：北海道運輸局ホームページ

◆電話の加入状況（各年度末現在）

年度	加入電話契約数		I N S サービス回線数		公衆電話設置戸数		
		住宅用		住宅用		アナログ	デジタル
R04	3,687	3,097	194	27	31	19	12
R05	3,446	2,877	167	20	30	19	11
R06	3,211	2,667	-	-	29	20	9

資料：NTT東日本-北海道

治安

◆交通事故の状況（令和7年）

[傷者、死者：人]

人身交通事故			物損事故 件数
発生件数	傷者	死者	
22	16	6	739

資料：遠軽警察署

◆犯罪の発生件数（令和7年）

[単位：件]

凶悪犯	粗暴犯	知能犯	風俗犯	窃盗犯	その他の 刑法犯	合計
0	11	2	2	37	11	63

資料：遠軽警察署

◆火災発生及び被害の状況（各年）

[焼損面積：㎡、死傷者：人、損害額：千円]

年	火災発生件数								焼損 棟数	焼損 面積		り災 世帯	死傷者		損害額
	建物				車両	林野	その他	合計		床	表		死者	傷者	
	部分焼	半焼	全焼	ぼや											
R04	1	0	1	2	2	0	3	9	5	173	0	3	0	2	19,245
R05	1	0	1	4	2	0	3	11	8	142	21	6	1	1	5,018
R06	0	1	2	4	1	0	4	12	12	1,126	16	4	1	3	30,227

資料：遠軽地区広域組合

◆救急出場状況 (各年)

年	区分	火災	自然災害	水難	交通事故	労働災害	運動競技	一般負傷	加害	自損行為	急病	その他				合計
												転院搬送	医師搬送	資機材等運搬	その他	
R04	出場件数	4	0	0	48	16	7	151	1	7	643	215	0	0	6	1,098
	不搬送件数	1	0	0	6	0	0	6	1	6	56	1	0	0	6	83
	搬送人員	3	0	0	52	16	7	145	0	1	588	214	0	0	0	1,026
R05	出場件数	2	0	1	50	12	1	147	1	8	616	184	0	0	5	1,027
	不搬送件数	2	0	0	15	1	0	5	0	5	47	1	0	0	5	81
	搬送人員	0	0	1	37	11	1	142	1	3	569	183	0	0	0	948
R06	出場件数	2	0	0	42	19	5	159	2	5	696	198	0	0	2	1,130
	不搬送件数	0	0	0	7	1	0	6	0	1	42	3	0	0	2	62
	搬送人員	2	0	0	42	18	5	153	2	4	654	195	0	0	0	1,075

資料：遠軽地区広域組合

◆道北ドクターヘリ要請状況 (各年)

[単位：件]

年	要請件数	出動件数				未出動			
		ドクヘリ搬送	出動後に帰還		他事案出動中	悪天候	キャンセル	その他	
			キャンセル	引き返し					
R04	17	13	10	3	0	1	1	1	1
R05	6	4	3	1	0	0	1	1	0
R06	14	12	7	5	0	2	0	0	0

※道北ドクターヘリは、平成21年10月16日から運航開始です。

資料：遠軽地区広域組合

◆北海道消防防災ヘリ要請状況 (各年)

[単位：件]

年	要請件数	飛来	出動後に帰還		未出動			
			キャンセル	引き返し	他事案出動中	悪天候	キャンセル	その他
R04	0	0	0	0	0	0	0	0
R05	0	0	0	0	0	0	0	0
R06	0	0	0	0	0	0	0	0

資料：遠軽地区広域組合

町民の暮らし

◆人口（令和6年3月31日現在） [単位：人]

	人口			世帯数
	男	女	成人	
	17,833	8,682	9,151	15,736
				9,683

資料：住民生活課

◆たばこの消費状況（各年度） [単位：本]

年度	消費本数	人口1人当たり消費本数 (20歳以上)
R04	25,849,885	1,643
R05	25,376,147	1,613
R06	24,524,144	1,558

資料：税務課

◆酒類消費量状況（各年度）

[単位：ℓ]

年度	清酒	合成清酒	焼酎	味りん	ビール	果実酒類	洋酒類	その他	合計
R04	35,678	2,569	81,878	8,804	205,913	18,443	17,128	406,605	777,018
R05	35,778	2,316	81,017	7,629	220,778	16,654	18,028	406,083	788,283
R06	33,766	2,095	76,212	7,622	221,478	15,437	17,434	386,191	760,235

資料：紋別小売酒販組合

転入



1日に1.9人

転出



1日に2.5人

出生



4.6日に1人

死亡



1.1日に1人

自動車



1世帯に0.7台

町営バス利用者



1日平均45.0人

水道使用量



1人1日当たり272ℓ

町の職員



町民76人に1人

医師



町民379人に1人

歯科医師



町民1,621人に1人

教師



生徒5.1人に1人

酒類消費量



成人1人当たり1日に0.1ℓ

たばこ消費量



成人1人当たり1日に4.4本

犯罪発生



5.8日に1件

火災発生



30日に1件

交通事故発生(人身)



16.6日に1件

主な官公署・団体等

電話番号に「※」が付いている町機関の施設には、職員が駐在していません。

◆遠軽地域

分野	名称	所在地	電話番号 (市外局番0158)
町機関	遠軽町役場	1条通北3丁目1番地1	(代)42-4811
	遠軽町議会	1条通北3丁目1番地1	42-5800
	遠軽町監査委員	1条通北3丁目1番地1	
	遠軽町選挙管理委員会	1条通北3丁目1番地1	42-4811
	遠軽町公平委員会	1条通北3丁目1番地1	
	遠軽町農業委員会	1条通北3丁目1番地1	42-4816
	遠軽町教育委員会	1条通北2丁目3番地45	42-2191
	遠軽町保健福祉総合センター「げんき21」	1条通北1丁目1番地1	42-4813
	遠軽町母子通園センター	大通北6丁目4番地25	42-3890
	遠軽町高齢者共同生活支援施設「みのり荘」	1条通北1丁目2番地6	42-4230
	遠軽町高齢者共同生活支援施設「第2みのり荘」	大通南1丁目7番地14	42-5368
	遠軽町老人デイサービスセンター「ひまわり」	岩見通北7丁目2番地91	42-9232
	遠軽町老人デイサービスセンター「のびやか」	1条通北1丁目1番地1	42-2738
	遠軽町在宅介護支援センター「ひまわり」	岩見通北7丁目2番地91	42-9231
	遠軽町地域包括支援センター	1条通北1丁目1番地1	42-9988
	遠軽町地域活動支援センター	大通北4丁目2番地95	42-8455
	西町住民センター	西町2丁目1番地39	※42-4962
	学田住民センター	岩見通北9丁目1番地24	—
	東保育所	1条通北3丁目1番地1	42-5316
	西保育所	西町2丁目6番地54	42-2034
	南保育所	福路1丁目12番地12	42-1751
	遠軽町ひがし児童館	大通北6丁目4番地	42-1236
	遠軽町にし児童館	西町1丁目5番地2	42-4598
	遠軽町みなみ児童館	南町4丁目2番地135	42-7511
	遠軽町子ども屋内遊戯施設「キッズメトロ」	岩見通南2丁目3番地	46-8318
	遠軽町国産材需要開発センター「木楽館」	南町3丁目2番地224	42-8360
	太陽の丘えんがる公園虹のひろば管理棟	丸大	42-0488
	サンヒルハウス	丸大	—
	遠軽町芸術文化交流プラザ	岩見通南1丁目1番地2	46-7151
	道の駅遠軽森のオホーツク	野上150番地1	42-4536
	えんがるロックバレースキー場	野上150番地1	42-4536
	清川浄水場	清川487番地	42-4834
	遠軽下水処理センター	学田5丁目1番地6	42-8176
	瀬戸瀬地域公民館	瀬戸瀬東町124番地1	—
	社名淵地域公民館	社名淵69番地1	—
	遠軽町基幹集落センター	東町2丁目2番地59	—
	遠軽町郷土館	西町1丁目2番地	42-5942
	遠軽町図書館	大通南4丁目1番地20	42-3632
	遠軽町総合体育館	西町1丁目2番地	42-1903
	えんがる温水プール	福路2丁目1番地2	49-9500
遠軽町武道館	東町1丁目6番地11	42-6886	
東体育館	大通北6丁目4番地	—	
豊里体育館	豊里240番地2	—	
社名淵体育館	社名淵69番地13	—	

分野	名称	所在地	電話番号 (市外局番0158)	
町機関	遠軽コミュニティセンター	東町2丁目2番地59	—	
	瀬戸瀬コミュニティセンター	瀬戸瀬東町3番地11	—	
	えんがる高齢者スポーツセンター	東町2丁目2番地59	—	
	えんがる球場	東町1丁目6番地3	—	
	えんがる東球場	2条通北1丁目5番地11地先	—	
	えんがるソフトボール球場	東町1丁目1番地1	—	
	えんがる球技場	福路2丁目1番地2	—	
	えんがる湧別川球技場	東町1丁目2番地5地先	—	
	えんがる多目的広場	遠軽町東町1丁目6番地3	—	
	えんがる湧別川多目的広場	東町1丁目2番地5地先	—	
	えんがるテニスコート	東町1丁目1番地62	—	
	えんがるパークゴルフ場	東町1丁目1番地1地先	—	
	瀬戸瀬パークゴルフ場	瀬戸瀬東町42番地	—	
	官公署	遠軽地区広域組合事務局	1条通北3丁目1番地1	42-7600
遠軽地区広域組合消防本部		1条通北3丁目1番地1		
遠軽地区広域組合消防署		1条通北3丁目1番地1	(代)42-2050	
遠軽町消防団		1条通北3丁目1番地1		
えんがるクリーンセンター		向遠軽297番地1	42-3579	
網走建設管理部遠軽出張所		福路1丁目	(代)42-3165	
網走開発建設部遠軽開発事務所		大通北7丁目3番地1	(代)42-2181	
紋別地域保健室遠軽地域保健支所			42-3108	
遠軽社会福祉事務出張所		大通北5丁目1番地27 (遠軽合同庁舎)	42-5161	
網走農業改良普及センター遠軽支所			42-4175	
西部森林室遠軽事務所			42-7420	
北見公共職業安定所遠軽出張所(ハローワーク遠軽)		1条通北4丁目1番地	(代)42-2779	
網走西部森林管理署		大通北4丁目1番地1	(代)42-2165	
北海道警察北見方面遠軽警察署		大通北5丁目1番地40	(代)42-0110	
遠軽警察署駅前交番		大通北1丁目2番地35	42-2205	
陸上自衛隊遠軽駐屯地		向遠軽272番地	(代)42-5275	
自衛隊旭川地方協力本部遠軽地域事務所		岩見通南3丁目1番地4	42-6616	
遠軽簡易裁判所		1条通北2丁目3番地25	(代)42-2259	
釧路家庭裁判所遠軽出張所				
学校		遠軽町立遠軽小学校	西町3丁目3番地15	42-1101
	遠軽町立東小学校	1条通北5丁目1番地1	42-1215	
	遠軽町立東小学校望の岡分校	留岡34番地	42-7919	
	遠軽町立南小学校	南町3丁目4番地43	42-1234	
	遠軽町立遠軽中学校	大通北5丁目2番地1	42-5155	
	遠軽町立遠軽中学校望の岡分校	留岡34番地	42-7919	
	遠軽町立南中学校	東町5丁目4番地82	42-3175	
	北海道遠軽高等学校	南町1丁目	42-2675	
	認定こども園遠軽幼稚園	岩見通北3丁目1番地22	42-2562	
	認定こども園こころ	1条通南1丁目2番地17	42-2518	
	認定こども園遠軽ひばり幼稚園	1条通北3丁目2番地7	42-2496	
	遠軽服装専門学校	岩見通北5丁目5番地5	42-2351	
	遠軽自動車学校	2条通南1丁目1番地2	42-2227	
	医療	遠軽学田病院	岩見通北6丁目2番地	42-2741
		遠軽共立医院	大通北1丁目3番地	42-5215
遠軽厚生病院		大通北3丁目1番地5	42-4101	
みずしま内科クリニック		大通南1丁目4番地18	42-3214	
はやかわクリニック		大通北9丁目2番地43	49-2525	
瀧本皮膚科クリニック		西町2丁目3番地	42-8048	
遠軽やまぐち眼科		大通南2丁目2番地16	42-5000	

分野	名称	所在地	電話番号 (市外局番0158)
医療	コスモスクリニック	大通南2丁目1番地23	42-2700
	アサヒ歯科クリニック	岩見通北1丁目2番地32	42-6457
	伴歯科医院	岩見通南1丁目3番地17	42-2455
	東海林歯科医院	大通北2丁目2番地11	42-0115
	竹林歯科医院	1条通南1丁目1番地5	42-3544
	あべ歯科クリニック	南町1丁目1番地35	49-9123
	中川歯科	南町3丁目2番地125	42-0065
	エンガル歯科	大通南4丁目4番地3	42-3955
各種団体等	一般社団法人遠紋地域人材開発センター運営協会	岩見通北10丁目1番地4	42-4037
	社会福祉法人北海道家庭学校	留岡34番地	42-2546
	J R北海道遠軽駅	岩見通南1丁目3番地3	42-5370
	北海道北見バス(株)遠軽営業所	大通北1丁目2番地33	(代)42-4115
	末広ハイヤー(有)	大通南4丁目2番地4	42-3151
	(株)遠軽交通ハイヤー	東町3丁目3-94	42-3131
	遠軽商工会議所	岩見通南1丁目1番地2 (遠軽町芸術文化交流プラザ内)	(代)42-5201
	一般社団法人えんがる町観光協会	南町3丁目2番地224 (遠軽町国産材需要開発センター「木楽館内」)	42-8360
	えんゆう農業協同組合遠軽支所	岩見通南2丁目1番地18	(代)42-3161
	北海道農業共済組合オホーツク統括センター遠軽家畜診療所	学田2丁目2番地6	42-2714
	遠軽地区森林組合	南町4丁目19番地3	42-0722
	遠軽地区連合会	豊里255番地8	42-2220
	社会福祉法人遠軽町社会福祉協議会	1条通北1丁目1番地1	42-0317
	社会福祉法人浄光会特別養護老人ホーム花の苑	西町3丁目4番地138	42-4328
	NPO法人ありがとう	西町2丁目1番地218	42-8716
	NPO法人さわやか	大通北4丁目2番地95	42-7748
	一般社団法人遠軽町シルバー人材センター	西町1丁目2番地11	42-3993
	遠軽町自治会連絡協議会	1条通北3丁目1番地1 (遠軽町役場内)	42-4812
	遠軽医師会	大通北4丁目2番地95	42-7710
	NPO法人遠軽町手をつなぐ育成会かたつむりの会	西町2丁目4番地61	50-4352
	NPO法人遠軽町スポーツ協会	西町1丁目2番地	42-1903
	遠軽郵便局	大通北2丁目2番地1	42-2783
	瀬戸瀬郵便局	瀬戸瀬西町39番地2	44-2100
	遠軽大通郵便局	大通南4丁目2番地9	42-4575
	遠軽南町郵便局	南町3丁目2番地233	42-4577
	遠軽西町簡易郵便局	西町2丁目3番地3	42-0926
	遠軽豊里簡易郵便局	豊里257番地3	42-8881
	遠軽社名淵簡易郵便局	社名淵62番地1	42-2698

◆生田原地域

分野	名称	所在地	電話番号 (市外局番0158)	
町機関	遠軽町生田原総合支所	生田原339番地1	(代)45-2011	
	遠軽町生田原総合支所安国出張所	生田原安国32番地	46-2302	
	遠軽町教育委員会生田原教育センター	生田原安国32番地	46-2302	
	生田原保育所	生田原617番地	45-2417	
	安国保育所	生田原安国27番地2	46-2055	
	六郷聖苑	生田原水穂166番地3	※42-2715	
	遠軽町旭野一般廃棄物最終処分場	生田原旭野181番地	49-8200	
	生田原在宅介護支援センター	生田原145番地29	49-4045	
	生田原福祉センター	生田原619番地4	※45-2520	
町機関	生田原集会施設「かぜる北」	生田原155番地8	—	
	生田原集会施設「かぜる南」	生田原933番地	※45-2314	
	生田原集会施設「かぜる西」	生田原668番地1	※45-2527	
	生田原女性・若者等活動促進施設「かぜる安国」	生田原安国84番地1	※46-2211	
	生田原コミュニティセンター「ノースキング」	生田原871番地4	45-2336	
	生田原木のおもちゃワールド館「ちゃちゃワールド」	生田原143番地4	49-4022	
	生田原地区浄水場	生田原岩戸2番地16	—	
	安国地区浄水場	生田原安国165番地2	—	
	生田原オホーツク文学館	生田原870番地2	45-2343	
	生田原図書館	生田原870番地2 (生田原オホーツク文学館内)	45-2343	
	安国公民館	生田原安国32番地	46-2302	
	生田原宿泊研修施設「キララン清里」	生田原清里956番地	45-2330	
	安国活性化センター「ピノキオハウス」	生田原安国94番地1	46-2216	
	生田原スポーツセンター	生田原619番地1	45-2168	
	生田原球場	生田原503番地2	—	
	生田原水泳プール	生田原710番地11	※45-2886	
	安国水泳プール	生田原安国25番地10	※46-2375	
	生田原河畔公園パークゴルフ場	生田原933番地1地先	—	
	安国パークゴルフ場	生田原安国25番地11	—	
	生田原学校給食センター	生田原691番地3	45-2327	
	遠軽町デマンド型乗合タクシー	生田原339番地1	090-8631-9564 45-2011	
	官公署	遠軽地区広域組合消防署生田原出張所	生田原256番地	45-2432
		網走西部森林管理署生田原合同森林事務所	生田原143番地3	45-2111
遠軽警察署生田原駐在所		生田原416番地	45-2326	
遠軽警察署安国駐在所		生田原安国92番地12	46-2210	
学校	遠軽町立生田原小学校	生田原710番地1	45-2252	
	遠軽町立安国小学校	生田原安国271番地1	46-2117	
	遠軽町立生田原中学校	生田原712番地	45-2335	
	遠軽町立安国中学校	生田原安国22番地1	46-2412	
	北海道紋別養護学校ひまわり学園分校	生田原安国302番地2	46-2171	
医療	生田原診療所	生田原350番地1	45-2676	
	安国診療所	生田原安国36番地2	46-2438	
	生田原歯科診療所	生田原278番地25	45-3111	

分野	名称	所在地	電話番号 (市外局番0158)
各種団体等	えんゆう農業協同組合生田原支所	生田原346番地9	45-2221
	えんがる商工会生田原支所	生田原262番地	45-2117
	一般社団法人えんがる町観光協会生田原地域委員会	生田原871番地4	45-2336
	遠軽町社会福祉協議会生田原地区事務所	生田原145番地29	49-4045
	社会福祉法人北光福祉会児童養護施設北光学園	生田原伊吹46番地3	45-2233
	子ども家庭支援センターオホーツク	生田原伊吹46番地3 (北光学園内)	45-3211
	社会福祉法人北光福祉会知的障がい児施設ひまわり学園	生田原安国302番地7	46-2020
	社会福祉法人北光福祉会知的障がい者更生施設向陽園	生田原安国347番地2	46-2525
	医療法人交雄会介護老人保健施設プライムいくたはら	生田原伊吹6番地1	45-2600
	医療法人交雄会グループホームしらかば	生田原350番地	49-4385
	生田原郵便局	生田原358番地4	45-2370
	安国郵便局	生田原安国61番地	46-2220

◆丸瀬布地域

分野	名称	所在地	電話番号 (市外局番0158)	
町機関	遠軽町丸瀬布総合支所	丸瀬布中町115番地2	(代)47-2211	
	遠軽町教育委員会丸瀬布教育センター	丸瀬布水谷町12番地3	47-2456	
	丸瀬布保育所	丸瀬布東町113番地	47-2072	
	丸瀬布老人福祉センター	丸瀬布水谷町68番地6	※47-3110	
	丸瀬布在宅介護支援センター	丸瀬布新町284番地	49-5001	
	丸瀬布ふれあいセンター	丸瀬布新町284番地	49-5001	
	丸瀬布コミュニティセンター	丸瀬布中町115番地1	47-2121	
	丸瀬布ふるさと公園 (道の駅まるせっぷ)	丸瀬布元町42番地2	—	
	丸瀬布木芸館	丸瀬布元町42番地2	47-2010	
	丸瀬布活性化施設「ふるさと」	丸瀬布元町42番地1ほか	※47-2244	
	丸瀬布農村集落多目的共同利用施設	丸瀬布上武利53番地	—	
	丸瀬布自然資源活用型交流促進施設「やまびこ」	丸瀬布上武利53番地	47-2233	
	丸瀬布森林公園いこいの森センターハウス	丸瀬布上武利62番地	※47-3423	
	丸瀬布簡易水道浄水場	丸瀬布天神町68番地	—	
	丸瀬布せせらぎセンター	丸瀬布金山220番地4	—	
	丸瀬布山村広場施設「平和山公園」	丸瀬布水谷町149番地ほか	—	
	丸瀬布生涯学習館	丸瀬布中町162番地	47-2400	
	丸瀬布図書室	丸瀬布中町162番地 (丸瀬布生涯学習館内)	47-2400	
	丸瀬布中央公民館	丸瀬布水谷町12番地3	47-2456	
	丸瀬布木工体験交流館	丸瀬布天神町4番地1	—	
	丸瀬布昆虫生態館	丸瀬布上武利68番地	47-3927	
	丸瀬布郷土資料館	丸瀬布上武利60番地	※47-2466	
	丸瀬布総合スポーツ公園	丸瀬布新町400番地2地先	—	
	丸瀬布武道館	丸瀬布新町192番地	—	
	丸瀬布多目的屋内運動施設「TAMOKU」	丸瀬布水谷町6番地1	※47-2808	
	丸瀬布学校給食センター	丸瀬布新町100番地	47-2112	
	官公署	遠軽地区広域組合消防署丸瀬布出張所	丸瀬布東町247番地5	47-3211
		網走西部森林管理署丸瀬布合同森林事務所	丸瀬布水谷町68番地10	47-2311
		遠軽警察署丸瀬布駐在所	丸瀬布東町259番地2	47-2352
	学校	遠軽町立丸瀬布小学校	丸瀬布東町113番地	47-2070
遠軽町立丸瀬布中学校		丸瀬布新町78番地	47-2374	
医療	遠軽厚生病院まるせっぷクリニック	丸瀬布新町274番地1	47-3131	
	丸瀬布歯科診療所	丸瀬布新町374番地	47-2503	
	丸瀬布ひらやま医院	丸瀬布中町10番地1	46-3140	

分野	名称	所在地	電話番号 (市外局番0158)
各種団体等	えんがる商工会	丸瀬布中町115番地1	47-2121
	丸瀬布林産協同組合	丸瀬布元町41番地	47-2236
	一般社団法人えんがる町観光協会丸瀬布地域委員会	丸瀬布中町115番地2	47-2213
	遠軽町社会福祉協議会丸瀬布地区事務所	丸瀬布新町284番地	49-5001
	養護老人ホーム「緑の園」	丸瀬布新町274番地2	47-2160
	地域密着型特別養護老人ホーム「グリーンプラザ」	丸瀬布新町274番地2	49-5100
	特別養護老人ホーム「丸瀬布ヒルトップハイツ」	丸瀬布新町274番地1	47-3001
	丸瀬布デイサービスセンター	丸瀬布新町274番地1	47-3003
	山脈文化協会	丸瀬布新町284番地	47-2630
	マウレメモリアルミュージアム	丸瀬布上武利164番地	49-5181
	北見管内さけます増殖事業協会丸瀬布ふ化場	丸瀬布武利205番地1	47-3838
	丸瀬布ハイヤー(有)	丸瀬布東町200番地	47-2525
	丸瀬布郵便局	丸瀬布東町221番地223	47-2350
	神居滝簡易郵便局	丸瀬布上武利180番地2	47-3930
	NPO法人丸瀬布昆虫同好会	丸瀬布中町3番地	47-3732

◆白滝地域

分野	名称	所在地	電話番号 (市外局番0158)
町機関	遠軽町白滝総合支所	白滝138番地1	(代)48-2211
	遠軽町教育委員会白滝教育センター	白滝138番地1	48-2213
	白滝保育所	白滝744番地1	49-6300
	白滝高齢者総合生活福祉センター「ほのぼの」	白滝376番地	48-2690
	白滝在宅介護支援センター	白滝376番地	48-2690
	白滝ふれあいセンター	白滝600番地	—
	白滝聖苑	白滝139番地6	—
	白滝地場産品加工施設	白滝139番地5ほか	48-2485
	白滝活性化施設「のびのび」	白滝743番地1ほか	49-6300
	上支湧別農作業準備休憩施設「こまくさ」	白滝上支湧別511番地1	—
	白滝農林水産物直売・食材供給施設(道の駅しらたき)	奥白滝402番地2ほか	48-2175
	白滝山の家	白滝天狗平328番地	48-2762
	白滝文化村ロッジ	白滝天狗平328番地	48-2762
	白滝高原キャンプ場	白滝天狗平286番地ほか	48-2803
	白滝屋内ゲートボール場	白滝353番地1	※48-2878
	白滝ゲートボール公園	白滝292番地ほか	—
	遠軽町埋蔵文化財センター	白滝138番地1	48-2213
	遠軽町白滝ジオパーク交流センター	白滝138番地1	48-2213
	白滝国際交流センター「コピエ」	白滝138番地1	48-2213
	白滝図書室	白滝942番地1 (遠軽町白滝総合支所内)	※48-2754
	白滝山村広場	白滝262番地	—
白滝柔剣道場	白滝783番地	—	
官公署	遠軽地区広域組消防署白滝出張所	白滝1363番地50	48-2121
	遠軽警察署白滝駐在所	白滝1056番地3	48-2009
学校	遠軽町立白滝小学校	白滝942番地1	48-2026
	遠軽町立白滝中学校	白滝942番地1	48-2047
医療	北海道立白滝診療所	白滝883番地	48-2014
	白滝歯科診療所	白滝888番地	48-2828
各種団体等	えんゆう農業協同組合白滝支所	白滝779番地	48-2311
	一般社団法人えんがる町観光協会白滝地域委員会	白滝839番地(矢木組内)	48-2523
	遠軽町社会福祉協議会白滝地区事務所	白滝376番地	48-2690
	白滝郵便局	白滝818番地	48-2700
	NPO法人えんがるジオ倶楽部	白滝839番地(矢木組内)	48-2523