

広報

えんがる



12

2026 第245号

主な内容

令和8年遠軽町二十歳の成人式
第105回全国高等学校ラグビーフットボール大会
令和8年度会計年度任用職員候補者の登録を受け付けます

表紙【遠軽の未来を担う～令和8年遠軽町二十歳の成人式&第105回全国高等学校ラグビーフットボール大会】

LINE
公式アカウント



遠軽町の情報を
配信します。

マチイロ



広報えんがるを
スマートフォンへ
配信します。

遠軽町民憲章『育み・創り・愛し・励む心で、永遠に輝く遠軽町』（一部抜粋）

令和8年 二十歳の成人式

遠軽町

対象者：平成17年4月2日～
平成18年4月1日生まれの方
対象者数：157人 出席者数：123人



1月11日、遠軽町芸術文化交流プラザ・メトロプラザで令和8年遠軽町二十歳の成人式が行われました。

式典では、佐々木修一遠軽町長から「皆さんはこれから自らの責任の下に、自分の力で人生の岐路の重要な選択や決断をしていなくてはなりません、自立した大人として社会に対して責任のある行動を期待しています」と式辞があり、その後、新成人を代表して渡部優真さんと本田有香さんが「若い情熱と可能性を秘めた明るい未来を描き、自分自身に誇りを持って日々たくましく生き抜きます」と誓いの言葉を述べていました。

また、式典終了後には「二十歳を祝う会」が実施され、新成人たちは友人たちと談笑したり、写真を撮り合うなど、旧友との再会や思い出話に花が咲いていました。



#新成人にインタビュー！

**大人になったと
実感した出来事は？**

お酒を飲めるようになったことです！
(味は…(笑))



**過去の自分に1つだけ
アドバイスするなら？**

「もっと勉強すればよかった」です。現在資格の勉強中ですが、前から勉強の仕方を身に付けていれば…。



今一番楽しいことは？

仕事でできることが去年より多くなってきました。だから、今の仕事がとても楽しいです。



3人以外にも
インタビュー
しています！



YouTube遠軽町
公式チャンネルで
成人式の様子を公開中！



ラグビーフットボール大会



12 月27日、東大阪市花園ラグビー場で、3年連続13度目の出場となった遠軽高校ラグビー部が第105回全国高等学校ラグビーフットボール大会に臨みまし

た。記念大会として都道府県予選を勝ち上がった56校が参加した今大会。開会式では、各校を代表して兵庫県関西学院高校の西浦章博主将が「支えてくれた全ての人たちと、これまで戦ってきた全チームの想いを背負い、伝統のこの花園で正々堂々戦うことを誓います」と力強く宣誓し、遠軽高校の戦いが始まりました。

伝統の青から「国宝」である黒曜石の黒をイメージしたユニフォームへと一新して臨む初めての花園。1回戦は、19年連続20度目出場で、高校日本代表候補の選手を擁する全国常連校、広島県尾道高校との対戦となりました。

石崎真悟監督が「就任してから最もバランスがいいチーム」と語っていたチームは、約2週間前から道外で合宿を積み、万全の態勢で臨みましたが、チームの平均体重が7キロ以上重い、パワーとスピードが上回る相手に押される展開が続きました。オフエンスでは懸命に突破していきますが、強豪校の圧力に押されトライには中々届かず、ディフェンスでも勇敢にタックルに行きましたが、相手のパスワークでトライを決められ、結果5対74で敗戦となりました。

涙を飲む結果とはなりましたが、0対62で迎えた終了間際の後半23分に、敵陣



後半23分、魂の1トライ



開会式の様子



第105回 全国高等学校



試合開始前、気合を入れる選手たち

石崎監督は「相手は強かったが、試合では自分たちのこれまでやってきたことを出すことができました。次に繋がる、全国でも戦えると思える内容でした。今回から新しいユニフォームで町民の皆様の期待を背負い、それをエネルギーにチャレンジしてきましたので、その期待に応えられるようにこれからもチーム作りに取り組んでいきたいです」と充実感と共に来年に向けての決意を新たにしていました。

期待をエネルギーに前へ

同時刻に芸術文化交流プラザ・メトロプラザで行われたパブリックビューイングでは約200人が来場。スクリーン越しに熱のこもった応援を送り続け、「生徒たちが必死に戦う姿を見ていて熱い気持ちになりました」と語っていました。

でのパスカットから相手陣内ゴール前10メートルのスクラムから抜け出した吉田琉希也選手が相手を吹き飛ばしながら右隅にトライを決めるなど、最後まで戦う姿勢を見せ続けてくれました。試合を終え、上村寛大主将は「トライ取れたのでよかったです。花園での応援団の声援はチームの力となりました。今日は負けましたが3年間で一番の試合内容でした」と満足した表情で試合を振り返り、トライを決めた吉田選手も「チームであそこまで運んだので、最後は何が何でも取りたかった。チームに貢献できてよかったです」と笑顔を見せていました。



パブリックビューイング会場
約200人の町民がトライに湧きました



たくさんの応援団が駆けつけました

会計年度任用職員 候補者の登録を受け付けます

町、町教育委員会及び学校給食センターでは、令和8年度に役場などで働く「会計年度任用職員」の候補者の登録を受け付けます。

会計年度任用職員とは

地方公務員法第22条の2に基づき任用される職員で補完的な業務を担当し、会計年度(4月1日から翌年3月31日まで)に合わせて最長1年間の任期となりますが、勤務成績が良好かつ任期満了後に同一の職が設置される場合は、改めて任用されることがあります。

また、勤務時間や勤務日数などの勤務条件については、その職によってさまざまな形態があります。

候補者の登録とは

会計年度任用職員の任用を希望される方に、あらかじめ候補者として登録していただき、必要に応じて登録者の中から、選考により任用する制度です。

【注意事項】

- ・任用は業務発生状況等に応じて随時行いますので、登録した場合でも任用されないことがあります。
- ・書類選考の結果、面接に至らなかった場合についてはご連絡しません。
- ・募集する職種によっては、その職種の登録者がいないまたは適任者がいないなどの場合、ハローワーク等を通じて直接募集することがあります。

候補者登録の有効期限

3年間(令和8年度～10年度：令和11年3月31日までが有効期限です)

※令和7年度までに会計年度任用職員の任用を希望し、既に「任用申込書」を提出している方についても、現在の任用申込書の有効期限が令和8年3月31日までとなっていますので、改めて登録していただく必要があります。

登録を受け付ける主な職種

- ・一般事務員
- ・各種作業員(草刈作業員、土木作業員、除雪作業員、清掃作業員、給食作業員など)
- ・資格が必要な職(教諭、看護師、保健師、保育士、給食調理員、特殊運転手など)

任用期間

令和8年4月1日から令和9年3月31日までの期間の範囲内となります。

なお、勤務成績などを考慮し、次年度も継続して再度の任用をすることがあります。

申込・問

【町】

総務課 ☎ 42 - 4811
生田原支所 ☎ 45 - 2011
丸瀬布支所 ☎ 47 - 2211
白滝支所 ☎ 48 - 2211

【町教育委員会】

教育委員会総務課 ☎ 42 - 2191
生田原教育センター ☎ 46 - 2302
丸瀬布教育センター ☎ 47 - 2456
白滝教育センター ☎ 48 - 2213

【町教育委員会(学校給食)】

学校給食センター ☎ 42 - 2191

遠軽町特別支援教育支援員 候補者を募集します

町教育委員会では、特別支援教育支援員をあらかじめ候補者として申し込みのあった方の中から、必要に応じて予算の範囲内で任用しますので、任用を希望される方は申込みをしてください。

職種

特別支援教育支援員(会計年度任用職員)

職務

町内の小中学校において、特別に支援を要する児童生徒の食事や排せつ、教室の移動補助など、学校における日常生活動作の介助等を行います。

申込資格

特別支援教育に理解を持ち、支援に対し意欲のある方

勤務先

町内の小中学校

任用期間

令和8年4月1日から令和9年3月31日までの期間の範囲内

※1日5時間以内で年間196日以内の勤務となります。

候補者の有効期間

3年間(令和8年度～10年度：令和11年3月31日までが有効期限です)

※令和7年度までに特別支援教育支援員の任用を希望し、既に「任用申込書」を提出している方についても、現在の任用申込書の有効期限が令和8年3月31日までとなっていますので、改めて登録していただく必要があります。

募集人員

26人以内

選考方法

書類選考及び面接



申込・問 教育委員会総務課 ☎ 42 - 2191

申込みについて ~今回から申込方法が変わります~

■申込方法

今回の登録から、パソコンやスマートフォン等による電子申請での申込みとなりますので、申込みの手順は、下記をご確認の上、申込みしてください。なお、申込用紙での受付はしませんのでご了承ください。

■申込期間

令和8年4月1日からの任用を希望される方は、2月16日(月)までに申込みをしてください。それ以外の方は、随時受け付けます。

※地方公務員法第16条各号のいずれかに該当する方は、申込みすることはできません。

■申込の手順

①次のURL等から会計年度任用職員任用申込(候補者登録)フォームにアクセスし、登録したい区分(「遠軽町」「遠軽町教育委員会」「遠軽町教育委員会(学校給食)」)を選択の上、必要事項を入力してください。

会計年度任用職員任用申込(候補者登録)フォームURL等	
https://www.harp.lg.jp/SksJuminWeb/EntryForm?id=ZAmMjOCp (町ホームページ「職員採用」ページにもリンクを貼っています)	

②顔写真データ(胸から上の証明写真イメージ)を添付してください。

③資格を必要とする職種の場合は、当該資格者証等の画像データを添付してください。

④障害者手帳を持っている方は、障害者手帳の画像データを添付してください。

※障害者雇用促進の一環として、障害をお持ちの方の登録を随時募集しています。

⑤必要事項の入力及び画像データの添付が完了しましたら、「確認」ボタンを押し、登録を終了してください。

※画像データは「.png」「.jpg」「.jpeg」のみ添付可能です。

※入力内容に不備がある場合メッセージが出ますので、適宜、修正してください。

入力の流れ

パソコンやスマートフォン等により、上記URL等から会計年度任用職員任用申込(候補者登録)フォームにアクセスし、登録したい区分について必要事項を入力してください。

欠格条項の確認(地方公務員法第16条各号のいずれにも該当しないこと)

登録区分の選択(遠軽町、遠軽町教育委員会、遠軽町教育委員会【学校給食】)

基本事項の入力

(氏名、性別、生年月日、住所、電話番号、メールアドレス、顔写真画像データ添付)

最終学歴の入力(学校名、学科・学部、卒業状況、卒業年月)

免許・資格の入力(免許・資格の名称、取得年月)

希望事項を入力

(希望職種、希望勤務地、希望勤務条件、資格者証画像データ添付、障害者手帳画像データ添付)

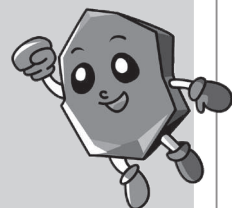
職歴(町、町教育委員会、学校給食以外)を入力(勤務先名、職務内容、在職期間)

職歴(町、町教育委員会、学校給食)を入力

(勤務所属名、職種、在職期間) ※平成17年10月1日以降

記載内容の確認

登録完了



確定申告が始まります

■確定申告の期間

2月16日(月)～3月12日(木)

午前9時～午前11時30分
午後1時～午後4時

※土日、祝日は申告を受け付けません。

※受付期間と受付時間が例年と異なりますのでご注意ください。

■確定申告会場

・役場3階大会議室(体の不自由な方は、1階税務課窓口でも申告することが出来ます)

・生田原支所

・丸瀬布支所

・白滝国際交流センター研修室4

※確定申告に関する手引きやパンフレット等は国税庁のHP(<https://www.nta.go.jp/taxes/shiraberu/shinkoku/syotoku/r07.htm>)でダウンロードできます。

■年金所得者に係る住民税の申告について

公的年金等の収入金額が400万円以下で、公的年金等に係る雑所得以外の所得金額が20万円以下の方は、年金



所得者に係る確定申告不要制度により所得税の確定申告は必要ありませんが、次の方は住民税の申告が必要です。

①公的年金等に係る雑所得のみがある方で「公的年金等の源泉徴収票」に記載されている控除(社会保険料控除や配偶者控除、扶養控除等)以外の各種控除の適用を受ける方(例：国民健康保険税、介護保険料、後期高齢者医療保険料などの社会保険料控除、生命保険料控除、医療費控除など)

②「公的年金の源泉徴収票」の記載内容に相違のある方(例：配偶者を扶養に取っているのに記載が無い、障害者手帳の交付を受けているのに記載が無いなど)

③公的年金等に係る雑所得以外の所得がある方

※①②に該当する方は、住民税の申告を行わないと、町・道民税の各種控除の適用を受けることができませんのでご注意ください。

■社会保障・税番号(マイナンバー)制度について

確定申告書には、社会保障・税番号(マイナンバー)制度の導入によって12桁のマイナンバー(個人番号)の記載が

必要になります(ご本人や控除対象配偶者・扶養親族・事業専従者など)。また、申告者ご本人は申告の際に本人確認書類の提示または写しの添付が必要となります。

■国民健康保険及び後期高齢者医療保険加入者の申告

遠軽町の国民健康保険や後期高齢者医療保険に加入されている方は、前年中に収入がない場合でも住民税の申告をしなければなりません(給与所得のみで年末調整が済んでいる方や所得税

の確定申告書を提出している方は申告の必要がありません)。

低所得世帯には国民健康保険税や後期高齢者医療保険料を軽減する制度がありますが、申告していないと、この制度が適用されない場合があります。

■個別税務署

0158-23-2191
税務課 ☎42-4814
生田原支所 ☎45-2011
丸瀬布支所 ☎47-2211
白滝支所 ☎48-2211

所得税等の確定申告には

マイナンバーの記載と本人確認書類が必要です

マイナンバー(12桁)の記載

申告書には、マイナンバー(個人番号)を記載する欄があり、申告者本人や控除対象配偶者、扶養親族及び事業専従者などのマイナンバーの記載が必要です。

本人確認書類の提示または写しの添付

マイナンバーを記載した申告書を提出する際には、申告者本人の本人確認書類の提示または写しの添付が必要です。※控除対象配偶者や扶養親族、事業専従者などの本人確認書類は不要です。

【本人確認書類の例】

(例1)マイナンバーカード
(例2)通知カード+運転免許証や公的医療保険の保険証など



介護保険の要介護認定を受けている方へ

介護保険の要介護認定を受けている65歳以上の方で、一定の基準を満たし、町から障害者控除対象者として認定された方は、所得税及び町・道民税の障害者控除が受けられます。

令和7年12月31日現在の状況による判定の結果、認定された方には「障害者控除対象者認定書」が交付されますので、これを申告時に提示すると障害者控除が受けられます。

なお、障害者控除の認定を希望する方は、申請書の提出が必要となります。

申請・問保健福祉課(げんき21) ☎42-4813 または各支所

冬への備え

ご協力をお願いします！



屋根からの落雪や落氷防止のお願い

自宅の屋根に積もった雪や氷が落ちて「ヒヤリ」とした経験はありませんか？
屋根や看板等からの落氷雪により、歩行者が「けが」をする事故が毎年絶えません。
落氷雪の処理には大変苦労されていると思いますが、冬期間の交通を円滑にし、事故を未然に防止するため、次のことに注意してください。

- 屋根の雪や氷は、気温が上昇し－3℃より高くなると落ちやすくなるため、事前に処理するようにしてください。
また、雪下ろしをする際は、歩行者や雪遊びをしている子どもなどが付近にいないか確認しながら作業を行ってください。
- 屋根から大量に雪が落ちた場合は、直ちに事故が起きていないか確認するとともに、歩行者や交通の妨げにならないよう、速やかに処理をしてください。
- 交通事故及び交通障害防止のため、屋根から落ちた氷雪や、敷地内の雪を道路へは絶対に出さないでください。
- 屋根の構造上、氷雪が道路や歩道に落ちる危険性がある建物には、事故防止のため、雪止めなどを取り付けるようにしてください。
- 雪止めを付けていても、老朽化により強度が不足していたり、取付金具がさびて落ちる場合がありますので、毎年必ず点検を行い、危険な箇所があれば早急に修理してください。
- 軒下を通行するときは、屋根からの落氷雪に十分注意してください。
- 軒下では、絶対に子どもを遊ばせないでください。



問■国道に関すること 道の相談室 平日(午前9時30分から午後5時まで) ☎0157-22-3400
土日・休日・平日(午後5時以降) ☎#9910
■道道に関すること 北海道オホーツク総合振興局網走建設管理部遠軽出張所 ☎42-3165
■町道に関すること 【遠軽地域】建設課 ☎42-4817 【生田原地域】生田原支所 ☎45-2013
【丸瀬布地域】丸瀬布支所 ☎47-2213 【白滝地域】白滝支所 ☎48-2211

雪捨て場からのお願い

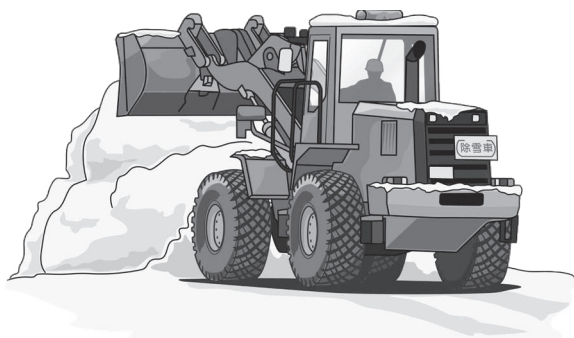
広報12月号でもお知らせしましたが、雪捨て場内での事故などを防ぐため、受入時間は午前8時から午後5時までとなっています。

受入時間外は、雪を押すブルドーザが稼働していませんので、大型ダンプなどで大量の雪が搬入された場合、その後の作業に支障をきたし、一般の町民にもご迷惑をかけてしまいますので、受入時間を遵守するようお願いいたします。

ただし、排雪作業の都合上、受入時間外に大量の雪を搬入しなければならない場合については、遠軽地域は雪捨て場管理受託者へ、その他の地域は各支所に必ず事前確認してください。

近年は、皆様のご協力により雪捨て場に捨てられるゴミの量は減っていますが、いまだに家庭ゴミや動物の死骸等が捨てられている事があります。町民全体が利用する雪捨て場ですので、必ずルールを守って利用してください。

また、幹線道路の排雪作業を年に数回実施していますが、安全性の面から夜間作業となる場合が多く、雪捨て場近隣にお住まいの方には騒音などで大変ご迷惑をお掛けしますが、ご理解とご協力をお願いします。



■雪捨て場についての連絡先

【遠軽地域】

●学田雪捨て場(2条通北8丁目)
管理受託者 (株)ヨコタ ☎42-0688

●福路雪捨て場(福路2丁目)
管理受託者 (株)中野モータース遠軽 ☎42-2807

【生田原地域】生田原支所 ☎45-2013

【丸瀬布地域】丸瀬布支所 ☎47-2213

【白滝地域】白滝支所 ☎48-2211



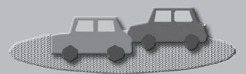
2月の お知らせ

まちの人口



(令和7年12月末現在)

	前月比
▶人口	17,113人 (-25)
・遠軽	14,299人 (-16)
・生田原	1,378人 (-4)
・丸瀬布	987人 (-3)
・白滝	449人 (-2)
▶男性	8,313人 (-13)
▶女性	8,800人 (-12)
▶世帯	9,469世帯 (-7)
▶出生	11人 (4)
▶死亡	25人 (2)



12月の 事故発生状況

▶人身事故	0件(10件)
▶死者	0人(3人)
▶負傷者	0人(8人)
▶物損事故	65件(390件)

※()は令和7年累計



12月の 火災発生状況

▶火災発生	0件(15件)
▶死者	0人(0人)
▶負傷者	0人(2人)

※()は令和7年累計

無料法律相談

■日時

2月9日(月)午後2時～5時
3月9日(月)午後2時～5時

■場所

保健福祉総合センター(げんき21)

■相談時間

1人30分程度

■申込み 事前に予約が必要です。
ただし、定員(6人)を超えた場合はご了承ください(年度内1人2回まで)。

申込問企画課 ☎42・4818

困りごと相談会のお知らせ

オホーツク相談センター「ふくろう」では、経済的に暮らしが成り立たないなどの困りごとを、どうしたら解決できるか一緒に考えていきます。相談は無料、秘密は厳守します。一人で悩まずにまずは相談してみませんか？

■相談日時・場所

【2月20日(金)午前10時～午後3時】

町職員人事異動

遠軽町退職辞令(12月31日)

▼数雪乃(総務部総務課庶務担当)

電源立地地域対策交付金を 保育所運営事業に活用

本町では、令和7年度の電源立地地域対策交付金787万6千円を、町立保育所の保育士の人件費に充て、貴重な財源として活用することにより、子どもの健やかな成長や安心し

て子どもを産み育てる環境の提供など、充実した保育事業による少子化対策を実施しています。

なお、この交付金は、発電用施設の周辺地域における公共施設の整備や地域活性化事業により地域住民の福祉の向上を図り、発電用施設の設置及び運転の円滑化を目的とするもので、運転開始後15年を経過した発電施設の所在地とその周辺市町村に交付されるものです。

問企画課 ☎42・4818

遠軽町過疎地域持続的発展計画(案)に対する意見募集の結果について

意見募集を実施した結果をお知らせします。

■募集期間

令和7年12月1日～29日

■閲覧場所

役場2階企画課、各支所、町ホームページ

■意見数

0件(意見なし)
問企画課 ☎42・4818

令和8年度版『えんがる マナビイ情報』掲載団体を募集します



町教育委員会では、町内で生涯学習に取り組んでいる団体等を広く紹介して、新規会員の加入など団体活動の支援を目的とした情報紙『えんがるマナビイ情報』を発行しています。

このたび、令和8年度版の発行にあたり、情報紙への新規掲載を希望する団体やサークルを募集します。

■募集期間 2月13日(金)まで

■申込方法

電話で「掲載を希望する」とお伝えください。後日、情報を入力するフォームをお知らせします。

■その他

令和7年度版に掲載されている団体やサークルは、掲載内容を確認するため別途案内を送付します。

申込問社会教育課 ☎42・2191



▲設立総会時の様子



▲遠軽高校ラグビー部の応援に駆けつけました

関西とオホーツクの強い絆を！

「関西オホーツクの会」設立

この度、関西の遠軽高校卒業生有志を中心に「関西オホーツクの会」(清野進代表)が設立されました。

この会は、関西で開催される野球や吹奏楽、ラグビー等の大会で北海道を応援してきた皆さんが、関西に関西旭川会、関西岩見沢会、関西小樽会、関西帯広会、関西釧路会など多くのふるさと会がある中、これまで遠軽、湧別、紋別等オホーツク地域の会が無かったことを受けて、今回発足することになったものです。

12月27日、全国高等学校ラグビ

ーフットボール大会に出場した遠軽高校ラグビー部1回戦の試合を応援した後、設立総会が開催されました。

来賓として出席した佐々木修一町長は「会員の皆様は、これまでオホーツク地区を代表して関西で開催されるスポーツ、音楽、文化芸術活動などの際に集まり、応援を重ねてこられました。今後、オホーツク地域の子どもの活躍を願い、会員の皆様とワンチームで応援できることを楽しみにしています」とお祝いの言葉を述べていました。

NPO法人遠軽町スポーツ協会運動教室のお知らせ

「町民水泳指導(月2〜3回)」

■日時 2月20日(金)、27日(金)

【初級】午前10時〜11時

【中級】午前11時10分〜午後0時10分

■場所 えんがる温水プール

■対象

【初級】初めて泳ぐ方、クロール・背泳ぎ25メートル完泳を目指す方

【中級】クロール・背泳ぎを50メートル以上連続で泳げる方

■持ち物 水着・水泳帽・バスタオルなど

■指導者 遠軽町スポーツ協会指導者

■申込み 随時受け付けます。受講日に受付にある申込用紙へ名前を記入してください。

問 えんがる温水プール ☎49・9500

「シェイプアップ教室(毎週木曜日)」

■場所 総合体育館

■時間 午後1時30分〜午後3時

■対象 18歳以上の町民(女性限定)

■内容 簡単エアロビクス

■持ち物 運動靴・飲料水・タオルなど

■申込み 随時受け付けます。

申込・問 総合体育館 ☎42・1903

【共通事項】

・受講料はかかりませんが、施設利用料がかかります。

・スポーツ安全保険には加入しませんので、けが等にはご注意ください。

有料広告

お電話 1 本、24 時間、365 日お迎えに伺います



株式会社 えんがる 葬祭

☎ 0158-42-9898

遠軽町学田 2 丁目 6 - 1 FAX 0158-42-9933

24 時間
受付

式場収容数

・大ホール 400 名
・中ホール 200 名
・小ホール 100 名
・法事ホール

※この広告は、広報紙の紙面を有効に活用し、町の財源確保と地域の活性化を図るための遠軽町の取り組みです。広告主及び広告内容については、町が推奨するということではありません。

ご存じですか？

地域の身近な相談相手「民生委員・児童委員」

民生委員・児童委員とは？

皆さんがお住まいの地域に、民生委員・児童委員と呼ばれる方々がいるのをご存じですか。

「民生委員」は、民生委員法に基づいて厚生労働大臣から委嘱された非常勤の地方公務員です。社会福祉の増進のために、地域町民の立場から生活や福祉全般に関する相談や援助活動を行っており、創設から100年の歴史を持つ制度です。

また、全ての民生委員は児童福祉法によって「児童委員」も兼ねており、妊娠中から子育ての心配事や不安に関するさまざまな相談や支援を行っています。

核家族化が進み、地域社会のつながりが社会的な課題となっている今日、子育てや介護の悩みを抱える方や、障がいのある方・高齢者などが孤立し、必要な支援を受けられないということがないように、民生委員・児童委員が地域住民の身近な相談相手となり、支援を必要とする町民と行政や専門機関をつなぐパイプ役を務めています。

どんな人が民生委員・児童委員になっているの？

地域の実情をよく知り、福祉活動やボランティア活動などに理解と熱意がある、民生委員・児童委員の候補者を市町村で選定し、都道府県の推薦を経て厚生労働大臣より委嘱を受けます。



委嘱を受けた民生委員・児童委員の身分や条件

- 身分 特別職の地方公務員(非常勤)
 - 報酬 ボランティアとして活動するため給与はありません。ただし、必要な交通費・通信費・研修参加費などの活動費(定額)は支給されます。
 - 任期 3年で再任も可能です。民生委員・児童委員の活動は個人の私生活に立ち入ることもあるため、活動上知り得た情報について守秘義務が課せられており、委員退任後も引き続き課されます。
- 令和5年3月末現在、全国で約23万人の民生委員・児童委員が活動しています。

どんな活動をしているの？

民生委員・児童委員は地域の「民生委員児童委員協議会」に所属し、地域の実情に合わせて福祉に関する幅広い活動を行っています。

また、民生委員・児童委員の中から厚生労働大臣に指名されて、児童福祉に関する事項を専門に担当する主任児童委員がいます(平成29年3月末現在で全国に約2.1万人)。

民生委員・児童委員、主任児童委員は、地域町民である皆さんと同じ立場で相談にのり、必要であれば福祉制度や子育て支援サービスを受けられるように関係機関へつなぐ役割を果たします。

民生委員・児童委員に相談したいときは？

高齢者や障がいがある方への支援が必要なとき、子育てや介護での心配ごとや不安といった困ったことがあるときは、お住まいの地域の民生委員・児童委員、主任児童委員へお気軽にご相談ください。

民生委員・児童委員、主任児童委員には守秘義務があり、相談した方の秘密は守られます。

地域の民生委員・児童委員、主任児童委員や制度について詳しく知りたい場合は、保健福祉課または各支所までお問い合わせください。

住んでいる地区に民生委員・児童委員がいなかったら？

令和7年12月1日付けで委嘱された民生委員・児童委員の皆さんを左表で紹介します。任期は3年となっています。生活上の困りごとや心配ごとがありましたら、お気軽にご相談ください。

しかし、残念ながら、現時点で選出のできていない地区があります。選出できていない地区にお住まいの方で民生委員・児童委員に相談したいことがありましたら、下記のお問合せ先までご連絡ください。

また、選出できていない地区にお住まいの方で民生委員児童委員に興味のある方や候補者がいましたら、保健福祉課までご連絡ください。

■民生委員・児童委員についてのお問い合わせ

保健福祉課 ☎42 - 4813 生田原支所 ☎45 - 2011 丸瀬布支所 ☎47 - 2211 白滝支所 ☎48 - 2211

民生委員・児童委員名簿

(敬称略)

遠軽地域

氏名	担当地域
坂 本 久 子	西町1丁目2～7番地
中 坪 恵津子	西町1丁目1番地、西町2丁目1番地(山の手団地)
井 上 光 由	西町2丁目2・3番地、5番地の一部
高 倉 典 子	西町2丁目6～11番地
今 野 勇	西町2丁目4番地、5番地の一部
前 田 香代子	西町3丁目1・2番地
森 谷 喜代志	西町3丁目3番地(末広団地)
塚 田 えつ子	西町3丁目4・5番地
平 野 志津子	宮前町
橋 田 和 美	大通、岩見通、1条通南3・4丁目
井 上 秀 一	大通、岩見通、1条通、2条通南2丁目
木 村 一 則	大通、岩見通南2丁目
長谷川 和 俊	1条通、2条通南1丁目、2条通南2丁目の一部
畠 山 ヒロエ	大通、岩見通北1丁目
梅 澤 春 美	1条通、2条通北1丁目
【選 出 中】	大通、岩見通北2丁目
工 藤 克 哉	1条通、2条通北2丁目
山 本 法 子	岩見通北3・4丁目
柴 田 明 美	大通北、1条通北、2条通北3・4丁目
柏 真利子	岩見通北5～7丁目、大通北5丁目1番地、6丁目1～3番地、7丁目1・2・4番地
中 野 昌 行	大通北5丁目2番地、大通北6丁目4番地、1条通、2条通北5・6丁目
【選 出 中】	大通北8丁目1・3番地、岩見通北8丁目・丸大の一部
千 葉 哲 己	大通北7丁目3番地、大通北8丁目2番地、1条通・2条通北7・8丁目
山 谷 和 善	福路1～3丁目
【選 出 中】	南町1丁目、2丁目8番地(自衛隊官舎含む)
櫻 場 新 一	南町3丁目1・74番地、2～4番地の一部
【選 出 中】	南町3丁目4番地の一部、5～39番地
落 合 幸 子	南町3丁目2・4番地の一部、44～66番地
藤 井 みどり	南町4丁目
長谷川 直 子	南町2丁目1～7・9番地
大 江 二三恵	東町4丁目、東町5丁目
【選 出 中】	東町1丁目
高 野 眞理子	東町2丁目、南町2丁目の一部
三 品 ひとみ	東町3丁目、向遠軽
白 石 由 美	大通、岩見通、1条通北9～11丁目
川 口 強	学田2～5丁目
橋 満 眞由美	学田1丁目、2丁目の一部
濱 野 洋 子	清川
横 畠 眞由美	寿町(自衛隊官舎)

氏名	担当地域
菅 沼 美 波	豊里64～114番地
小山田 一 幸	豊里131番地～
橋 本 尚 明	白竜、千代田、社名淵、美山
関 根 春 信	若松、見晴、留岡、丸大
伊 佐 美直子	瀬戸瀬東町・西町、若咲内、柏
岸 ひとみ	湯の里、栄野、野上
國 分 悦 子	主任児童委員

生田原地域

氏名	担当地域
堀 江 都	黄波、桜岡、元生
須 藤 清	大和、栄行
六 車 信 子	源
【選 出 中】	生野・豊原
佐 藤 よし子	北区、信盛
秋 元 恭 子	大通、中区
池 田 奈穂子	東宮・金山通
大 辻 祐 一	学校通
飯 田 千 春	南区・八重
埴 山 和 成	新生、岩戸、伊吹、清里
高 橋 俊 郎	主任児童委員

丸瀬布地域

氏名	担当地域
目 谷 眞由美	新町第2
鈴木 郁 子	水谷町
小 林 哲 雄	新町1、武利、上武利
涌 島 正 成	中町、東町1の一部
國 枝 智加子	新町3
三 田 恵 子	西町、元町、南丸
松 橋 りよ子	天神町、上丸
佐 竹 聡 子	東町第1の一部、東町第2、金山
石 井 康 子	主任児童委員

白滝地域

氏名	担当地域
【選 出 中】	下白滝・旧白滝 【選出までは「松浦委員」が対応】
松 浦 秀 充	東区
加 藤 優 子	中央区
古 寺 博	南区
加 藤 園 子	西区
【選 出 中】	北支湧別・支湧別・上白滝・東白滝 【選出までは「味戸委員」が対応】
味 戸 美枝子	上支湧別
中 田 玲 子	主任児童委員

各種接種費用助成のお知らせ

図 保健福祉課(げんき21) ☎42 - 4813
丸瀬布支所 ☎47 - 2211

高齢者肺炎球菌ワクチン接種

高齢者の肺炎球菌感染症の予防接種の助成を行っています。対象の方は、接種・助成申請をお願いします。

■助成対象者

接種日において遠軽町に居住している、①～③のいずれかに該当する方

①65歳の方

②60～64歳で心臓や腎臓、呼吸器の機能に障害があり、身の回りの生活を極度に制限される方

③60～64歳でヒト免疫不全ウイルスによる免疫の機能に障害があり、日常生活がほとんど不可能の方

※①に該当する方のみ、65歳到達前に接種してしまうなどの間違い接種防止のため、誕生月の月末に個別で案内を送付しています。案内が届きましたら、66歳の誕生日前日までに接種してください。

※過去に肺炎球菌の予防接種を受けた方は対象外です。

■助成金額 2,500円

■助成回数 1回

■助成手続き

医療機関によっては、町助成額を差し引いた額を医療機関から請求されますので、手続きは不要です。ただし次の場合は保健福祉課(げんき21)または各支所で手続きしてください。

①町外の医療機関で接種した場合

②遠軽厚生病院・遠軽厚生病院まるせつクリニック・みずしま内科クリニックで接種した場合

【手続きに必要なもの】

・医療機関が発行した領収書(コピーは不可)

肺炎球菌ワクチン代と記載のない領収書は診療明細書など一緒にご持参ください。

・預金通帳など振込金融機関の口座番号、名義人が分かるもの

申請者と振込先名義人が違う場合は窓口で委任状(印鑑必要)を記入してください。

・予診票の写しやワクチン証明等ロット番号が分かるものをお持ちでしたら持参してください。

※申請書は受付窓口に着いているほか、町ホームページからもダウンロードできます。

※接種後速やかに手続きをお願いします。

■予防接種が可能な医療機関

料金など詳細については各医療機関にお問い合わせください。

接種を希望する場合はご自身で医療機関に予約してください。

【接種可能な町内の医療機関】

- ・遠軽厚生病院
- ・遠軽共立医院
- ・みずしま内科クリニック
- ・はやかわクリニック
- ・コスモスクリニック・瀧本皮膚科クリニック
- ・生田原診療所
- ・丸瀬布ひらやま医院
- ・白滝診療所
- ・遠軽厚生病院まるせつクリニック



▲HPは
こちらから



有料広告

カーライフプラン

金利割引実施中



ふれあい さわやか

遠軽信用金庫



<https://www.shinkin.co.jp/engaru/>

お申し込み際には事前の審査をさせていただきます。結果によっては、ご希望に添えない場合もございますので、あらかじめご了承ください。

詳しくは当金庫ホームページをご覧ください。窓口へお問い合わせください。

本店：紋別郡遠軽町大通南1丁目1番地 15
Tel：0158 - 42 - 2141 (代表)
生田原支店：紋別郡遠軽町生田原 253 番地
Tel：0158 - 45 - 2321
丸瀬布支店：紋別郡遠軽町丸瀬布中町 83 番地
Tel：0158 - 47 - 2131

※この広告は、広報紙の紙面を有効に活用し、町の財源確保と地域の活性化を図るための遠軽町の取組です。

広告主及び広告内容については、町が推奨するということではありません。

インフルエンザ予防接種

町では、インフルエンザの予防接種を受けた費用の全額、もしくは一部を助成しています。まだ、手続きをしていない対象者の方は、期限までに手続きをしてください。

なお、町内の医療機関で予防接種を受け、窓口で助成金を差し引いて料金を支払った方は、申請する必要はありません。

■助成対象者

次に該当する方のうち、町外の医療機関で予防接種を受けた方、または町内の医療機関で費用の全額を支払った方は助成手続きが必要です。

- ①生活保護世帯に属する方
- ②満65歳以上または満13歳未満の方
- ③満60歳以上65歳未満の方で、心肺等の機能障害またはヒト免疫不全ウイルスによる免疫の機能障害を有する方

■申請受付期限 3月31日(火)

■助成手続き

- ・医療機関が発行した領収書(コピーは不可)
インフルエンザワクチン代と記載のない領収書は診療明細書など一緒にご持参ください。
 - ・預金通帳など振込金融機関の口座番号、名義人が分かるもの
申請者と振込先名義人が違う場合は窓口で委任状(印鑑必要)を記入してください。
 - ・予診票の写しや母子手帳、ワクチン証明等ロット番号が分かるものをお持ちでしたら持参してください。
- ※申請書は受付窓口にあるほか、町ホームページからもダウンロードできます。



▲HPはこちら

高齢者带状疱疹ワクチン接種

令和7年4月から带状疱疹ワクチン予防接種が定期接種化されました。町では、次の方を対象に、接種費用の一部を助成しています。まだ手続きをしていない対象者の方は、期限までに手続きをしてください。なお、医療機関によっては、町助成額を差し引かれた額を医療機関から請求されますので、手続きは不要です。

■助成対象者

次に該当する方のうち、遠軽厚生病院や町外の医療機関で予防接種を受けた方は助成手続きが必要です。

- ①年度末年齢65歳の方
- ②60歳以上65歳未満の方で、ヒト免疫不全ウイルスによる免疫機能の障害を有している方
- ③年度末年齢が70歳、75歳、80歳、85歳、90歳、95歳、100歳以上(ただし101歳以上の方は令和7年度のみ)の方

※令和7年度から5年間の経過措置となります。

■申請受付期限 3月31日(火)

■助成手続き

- ・医療機関が発行した領収書(コピーは不可)及び診療明細書
 - ・預金通帳など振込金融機関の口座番号、名義人が分かるもの
 - ・予診票の写しやワクチン証明等ロット番号が分かるものをお持ちでしたら持参してください。
- ※申請書は受付窓口にあるほか、町ホームページからもダウンロードできます。



▲HPはこちら

新型コロナワクチン接種

町では、新型コロナワクチン予防接種の接種費用の一部を助成しています。まだ手続きをしていない対象者の方は、期日までに手続きをしてください。なお、町内の医療機関で予防接種を受け、窓口で助成金を差し引いて料金を支払った方は、申請する必要はありません。

■助成対象者

次に該当する方のうち、町外の医療機関で予防接種を受けた方、または町内の医療機関で費用の全額を支払った方は助成手続きが必要です。

- ①満65歳の方
- ②満60歳以上65歳未満の方で、心臓・腎臓・呼吸器の機能障害により、日常生活が極端に制限される方。また免疫の機能に障害があり、日常生活がほとんど不可能な方

■申請受付期限 3月31日(火)

■助成手続き

- ・医療機関が発行した領収書(コピーは不可)及び診療明細書
 - ・預金通帳など振込金融機関の口座番号、名義人が分かるもの
 - ・予診票の写しやワクチン証明等ロット番号が分かるものをお持ちでしたら持参してください。
- ※申請書は受付窓口にあるほか、町ホームページからもダウンロードできます。



▲HPはこちら

募集 いのちをつなぐ 献血

町では、町内を巡回するバスにより、献血を行っています。皆様のご協力をお願いします。

- ・献血には、400ml・200mlがあります。
- ・献血は、満16歳から69歳までできます(400mlは男性17歳以上、女性は18歳以上です)。
- ・献血をした後には、血液検査の結果が無料で送られてきます(エイズ検査目的の献血は、お断りしています)。
- ・血液は製造することができません。ぜひ、献血にチャレンジしてみてください。

■献血車ひまわり号日程表(2月)

地域	日程	会場	時間
遠軽	20日(金)	遠軽警察署	10:00~11:30
		遠軽町役場裏大型車庫前	13:00~16:00

問保健福祉課(げんき21)

☎42-4813

～献血Web会員サービス ラブラッドのご案内～

ラブラッドは日本赤十字社と献血者をつなぐ、Webサービスです。Webサイト・アプリ、どちらからでも献血の予約、事前の問診回答などが可能になりました。献血会場での混雑回避、滞在時間の短縮、接触機会の削減ができるので、安心して安全、より手軽に献血にご協力いただけます。

ラブラッドアプリは次の2次元バーコードからダウンロードしてください。



▲iPhoneをご利用の方



▲Androidをご利用の方

遠軽町旭川医科大学医師 養成確保修学資金 貸付 希望者を募集します

この制度は、地域医療を担う医師の養成確保を図り、町民への安定的な医療提供体制を確立するため、旭川医科大学の医学生を対象に修学に必要な資金を貸付けするものです。

なお、貸付けを受けた医学生には、遠軽町の地域医療の現状を知ってもらうため、遠軽第二次医療圏の地域センター病院である遠軽厚生病院で臨床研修を一定の期間受けることを条件に、貸付けした修学資金貸付金の返還を全額免除します。

- 貸付対象者
旭川医科大学医学部医学科の在学学生
- 令和8年度募集人員
各学年2人程度
- 貸付金額
月額5万円
- 貸付条件
医師国家試験合格後、遠軽町が指定する医療機関で初期臨床研修を2年、後期臨床研修を2年以上受けていただくことを条件に、修学資金の返還を全額免除します。
- 申込方法
4月30日(木)必着で、次の書類を提出してください(郵送で提出できます)。
- ① 医師養成確保修学資金貸付申請書
- ② 誓約書

- ③ 戸籍抄本等
- ④ 在学証明書
- ⑤ 地域医療に対する考え、貸付を希望する動機等の800字程度のレポート
- その他
不明な点や詳細は、お問い合わせください。
- なお、この制度の募集要項及び申請書類関係は、保健福祉課(げんき21)に備えているほか、町ホームページからダウンロードできます。

申請問保健福祉課

(げんき21)

☎42-4813



有料広告

各種御贈答品・引き出物の御用命は

出産・快気・結婚・新築・入学・進学・記念日・各種景品・法要



瞰望岩オリジナルタオルセット

贈答品・引き出物専門の店



むすび屋

遠軽町1条通南2丁目

TEL 42-0111

※この広告は、広報紙の紙面を有効に活用し、町の財源確保と地域の活性化を図るための遠軽町の取組です。

広告主及び広告内容については、町が推奨するということではありません。

お知らせ

林野火災注意報・警報の運用開始

令和7年2月に岩手県大船渡市で発生した大規模林野火災を受けて、令和8年1月1日から林野火災の予防を目的とした「林野火災注意報・警報」の運用が始まっています。

皆様のご理解とご協力を
よろしくをお願いします



発令期間・基準

1月から6月の期間、一定期間の降水量や乾燥注意報など条件に該当した場合は林野火災注意報・警報を発令します。

※積雪がある場合は発令されないことがあります。



林野火災注意報・警報が発令された場合の規制

火災予防条例第29条に定める「火の使用の制限」がかかります。

- ①山林、原野等において火入れをしないこと
- ②煙火を消費しないこと
- ③屋外において火遊びまたはたき火をしないこと
- ④屋外においては、引火性または爆発性の物品その他の可燃物の付近で喫煙しないこと
- ⑤山林、原野等の場所で、火災が発生する恐れが大であると認めて遠軽地区広域組合管理者が指定した区域内において喫煙しないこと
- ⑥残火(たばこの吸殻を含む)取灰または火粉を始末すること



罰則

- ・林野火災注意報は、「火の使用の制限」について罰則の伴わない努力義務を課すものとなっています。
- ・林野火災警報は、「火の使用の制限」に違反した者に対して30万円以下の罰金または拘留に処することが消防法で定められています。



発令時の周知

- ・遠軽地区広域組合のホームページ、SNSに掲載
- ・災害情報案内ダイヤル☎49 - 2131
- ・消防車両による広報



北海道消防協会オホーツク
地方支部遠軽分会長賞

遠軽小学校2年
佐々木政雅君

問遠軽地区広域組合消防本部予防課☎42 - 7600

ご存知ですか？

「任期制」自衛官とは

・自衛官として任官する前に、非自衛官の期間を設けて、約3か月間の教育に専念した後、任期制自衛官に任官する制度です。

「任期制」を利用して
未来設計

Point ※通年募集	➡ 思い立った 時に！
※1任期（約2年）毎の更新	➡ 先ずは やってみる！
※福利厚生 の充実	➡ 衣食住の 心配なし！
※任期満了毎に特例退職手当	➡ 将来への 余裕ができる！
※指定場所生活調整金の支給	➡ 貯蓄が 増える！

↓ 詳しくはコチラ



自衛隊旭川地方協力本部
遠軽地域事務所
遠軽町岩見通南3丁目
☎0158・42・6616



木のおもちゃワールド館

ちゃちゃワールド
MUSEUM OF WORLDWIDE WOODEN TOYS

2/14(土)～15(日)

バレンタインデー
チョコつかみ取りチャレンジ！

今年のバレンタインデーは休日のため、土日に入館券購入(小学生以上)のお客さまを対象に、ちゃちゃワールドオリジナルデザインを用いたチョコのつかみ取りを開催します。

皆さん、ぜひ来館ください。

※イベントの詳細については、ちゃちゃワールドのホームページをご覧ください。

問ちゃちゃワールド☎49 - 4022



2月7日は北方領土の日です

北海道では、2月7日の「北方領土の日」を中心に、1月21日から2月20日までを「北方領土の日」特別啓発期間と定め、市町村や関係団体との連携の下、一層強力に北方領土問題の啓発活動を展開しています。



■特別啓発期間

2月20日(金)まで

問オホーツク総合振興局総務課

☎0152・41・0602

※上記期間中、役場・各支所に署名簿を設置していますので、署名のご協力をお願いします。

燃やさないごみの収集日を減らします

令和6年度から分別方法を変更したことにより、燃やさないごみの収集量が大幅に減少しました。この状況を踏まえ、令和8年度から燃やさないごみの収集回数を減らします。

詳しい内容については調整中のため、内容が決まり次第、広報3月号、町ホームページ及び町公式LINEで随時お知らせしますので、ご確認ください。

問住民生活課 ☎42・4812

救命講習会を開催します

受講料は無料となっておりますのでお気軽にお申し込みください。

■講習名 普通救命講習Ⅰ

※受講者には修了証カードを発行します。

■日時 2月14日(土)午前9時30分～午後0時30分

■内容 心肺蘇生法、AEDの取扱い等

■会場 芸術文化交流プラザ(メトロプラザ)多目的室4

■受講対象 町民一般の方々

申込問遠軽地区広域組合消防署警備課救急係 ☎42・2050

☐ syokyuuukyuu@engarukouiki.jp
Web申込みは2次元コードをご利用ください。



ご寄附ありがとうございます

■町へ(かつこ内目的)

・南町1丁目 高橋恵子様
1千万円(奨学資金)

■ふるさと納税寄附金

令和7年度累計(12月末現在)
1万1916件

2億2167万8千円



有料広告

認知症カフェ
「はなカフェ in コスモス」

- 日時 2月28日(土)13:00～14:30
■場所 芸術文化交流プラザ(メトロプラザ)
■内容 「談話・交流」
50代介護者の本音トーク。介護者同士だから話せるあれこれ。
■参加料 200円
問遠軽町地域包括支援センター ☎42-9988

ビジネス宿泊施設
ワークマンハウス
TEL:011-206-1831

全室完全個室
駐車場完備
朝昼夕3食付き
素泊まり5,900円～
3食付き8,600円～



有料広告

～出張専門美容サービスのご案内～

病氣や何らかの障がいを持った方で、美容室にいけない方のために自宅や病院、施設などに訪問して、カットやパーマ、ヘアカラーなど美容ニーズにお応えさせて頂いてます。また、生田原・丸瀬布・白滝地域へも出張いたします。※完全予約制です。

カット……………¥3,000
パーマ……………¥6,800
カラーカット…¥6,300

NPO法人全国介護美容福祉協会
一般社団法人北海道理美容福祉協会

登録美容福祉士 若狭里美
訪問福祉美容サービス ピアット



自分らしく
きれいになって
喜びと元気を…!

ご予約・お問い合わせ
(0158) 42-8223

消費生活コーナー

～令和8年度消費生活モニターを募集します～

北海道では、道民の消費生活の安定及び向上を図るため、消費生活モニターによる食料品等の価格調査などを定期的に行っています。地域の物価に関する情報を収集することによって、価格等の安定対策を推進するため実施していますので、消費者行政に興味のある方はぜひご応募ください。

■募集人数 1人

■応募資格 町内在住の満18歳以上(高校生は除く)で、北海道が主催する消費生活モニター研修会及び消費生活地域協議会に出席できる方

■主な職務

- ・生活関連重要商品等の価格動向及び出回り状況の月例調査(毎月10日前後)
- ・商品及びサービスの表示等についての調査(年4回程度)
- ・アンケートへの回答(年1回程度)
- ・意見等の提出(必要に応じて)

■任期

令和8年4月1日から翌年3月31日まで

■謝礼金 月額1,600円(予定)

■申込期限 2月20日(金)

■申込先 商工観光課 ☎42-4819

町では、悪質商法による被害や、契約の際のトラブルなどの消費生活に関する相談を受け付けています。相談内容により問題解決の助言や情報提供を行い、必要に応じてあっせんなども行っています。

☎遠軽町消費生活相談窓口(商工観光課) ☎42-4819

※各支所でも相談を受け付けています。

大至急募集

学校給食調理員

学校給食センターの給食作業員(会計年度任用職員)を募集します。

現在、各学校・給食センターで作業員の人員不足により、給食提供が困難な状況となっています。

給食作業に興味のある方の応募をお待ちしています。

■共通事項

業務内容 午前：調理等、午後：食器洗浄等

通勤手当 日額100～1,510円(2km以上)

■時給パート職

・賃金 調理師免許なし 1,127円

調理師免許あり 1,227円

・有給休暇 6か月経過後に最大7日付与

・勤務日 シフト制で、配置先の給食提供日

・勤務先及び募集人員

遠軽小学校給食室 1日・午前・午後勤務(各1人)

東小学校給食室 1日・午後勤務(各1人)

南小学校給食室 午後勤務(2人)

遠軽中学校給食室 1日勤務(1人)

南中学校給食室 1日勤務(1人)

生田原学校給食センター 1日勤務(1人)

■その他 加入保険は、勤務形態により異なります。就業時間は、勤務先により異なります。

☎遠軽町学校給食センター ☎42-2191



『遠軽出前サポステ』を開催します

働きたいけど何から始めたら良いかわからない。若者サポートステーションは、15～49歳の方の就職・自立に向けた相談を受けています。生活のリズムづくり、コミュニケーションづくりの練習なども行っています。ご家族の方からの相談もお待ちしています。

■日時・会場

2/6(金) 芸術文化交流プラザ(メトロプラザ) 10:00～16:00

2/20(金) 芸術文化交流プラザ(メトロプラザ) 10:00～12:00

ハローワーク遠軽 13:00～16:00

■予約 事前に電話で予約してください。

予約☎ オホーツク若者サポートステーション

☎0157-57-3136



有料広告

KUMON

お問い合わせ下さい♪

公文式 南町2丁目教室
月曜日・木曜日

090-2697-8685

指導者 鈴木



公文式 遠軽東教室
火曜日・金曜日

080-6066-6724

指導者 牧島



有料広告

遺品整理・家財整理・金属、古紙回収
産業廃棄物収集運搬、一般廃棄物処理業

許可番号第 00110151996

幸洋商店

お気軽にお問い合わせ下さい

☎0158-42-8944

携帯番号 090-6691-4959

※この広告は、広報紙の紙面を有効に活用し、町の財源確保と地域の活性化を図るための遠軽町の取組です。広告主及び広告内容については、町が推奨するということではありません。



「ねんきん」って何？

学ぼう！国民年金

「ねんきん定期便」をお送りしています

日本年金機構では、国民年金及び厚生年金保険の被保険者の方に対して、年金加入記録をご確認いただくとともに、年金制度に対するご理解をいただくため毎年1回、誕生月に「ねんきん定期便」をお送りしています。

35歳、45歳、59歳の方には「封書」の「ねんきん定期便」を、それ以外の方にははがきの「ねんきん定期便」をお送りしています。

ねんきん定期便では、次の項目について通知されます。

■全員に記載される情報

- ①これまでの年金加入期間
- ②50歳未満の方には加入実績に応じた年金見込額、50歳以上の方には、ねんきん定期便作成時点に加入している年金制度に引き続き加入した場合の将来の年金見込額を表示しています。(年金受給中の方には年金見込額は通知されません)

③これまでの保険料納付額

④保険料納付額の月別状況

■35歳・45歳・59歳の方に追加で記載される情報

- ①これまでの加入履歴
- ②厚生年金保険の標準報酬月額

ねんきん定期便に関するお問い合わせは、ねんきん定期便専用ダイヤルをご利用ください。

【ねんきん定期便専用ダイヤル】

☎0570 - 058 - 555

※050から始まる電話でおかけになる場合

☎03 - 6700 - 1144

【利用できる曜日と時間】

- ・月曜日 午前8時30分～午後7時
- ・火～金曜日 午前8時30分～午後5時15分
- ・第2土曜日 午前9時30分～午後4時

学生納付特例制度の承認期間について

学生納付特例制度の承認期間は4月(または満20歳の誕生日)から翌年3月までです。

令和7年度に学生納付特例の承認を受けた方で、令和8年度以降に卒業予定の場合、日本年金機構から「国民年金保険料学生納付特例申請書」(はがき形式のもの)が郵送されます。必要事項を記入し、返送することで、令和8年度の学生納付特例の手続きができます。

※在学する学校や卒業予定月など、当初申請した内容に変更がある場合は、役場の年金担当窓口で、再度申請手続きが必要になります。ご不明な点は、北見年金事務所、住民生活課または各支所へお問い合わせください。

国民年金保険料の口座振替と保険料の前納について

国民年金保険料は、日本年金機構から送付される納付書により、金融機関や郵便局、コンビニエンスストアなどで納めていただくことになっていますが、預貯金の口座から毎月自動的に引き落とす「口座振替」もご利用いただけます。

口座振替を希望する方は、事前に手続きが必要となりますので、北見年金事務所、住民生活課または各支所へお問い合わせください。

口座振替には、本来の納期限に振替する翌月末振替のほか、保険料が割引になる当月末振替(早期)や、まとめて前払いする前納もできます。保険料の前納には、6か月前納や1年前納のほか、割引額の大きい2年前納もあります。

※令和8年度の保険料は令和7年2月下旬に決定されます。

年金事務相談をご利用ください

北見年金事務所では、2か月に1回年金事務相談を開催し、年金相談や手続を行っています。予約制で行いますので、利用される方は相談日の1か月前から1週間前までにご予約ください。

日時や場所は、次のとおりです。皆さん、どうぞご利用ください。

■日時 3月12日(木) 午前10時～午後4時 ※次回の相談日は5月14日(木)です。

■場所 保健福祉総合センター(げんき21)

■予約・問い合わせ 北見年金事務所お客様相談室 ☎0157 - 25 - 8703

※音声ガイダンスに従って「お客様相談室」につないでください。



Hello! OTONARI SAN!

【コラム】 えんがるちょう す がいこくじんじゅうみん かいがい かた
遠軽町に住む外国人住民や海外にルーツをもつ方にインタビュー。
こんかい さくねん がつ やく げつ せつき かん けんきゅう えんがるちょう
今回は、昨年 10 月から約 2 か月間にわたり、石器に関する研究のため遠軽町
たいざい じんこうこがくしゃ なつ しゅっぱつ
に滞在していたフランス人考古学者のルーカスさん。夏にフランス
とうきょう えんがる さっぽろ やく げつ なが なが けんきゅう たび
モンゴル、東京、遠軽、札幌と約 4 か月にわたる長い長い研究の旅をしている
えんがる せいこう けんきゅうないよう はなし き
ルーカスさんに、遠軽での生活や研究内容についてお話を聞きました ㊟

外国人住民数 184人

がいこくじんじゅうみんひりつ
外国人住民比率 1.1%
(2025年11月末)



えんがるの
お知らせは
こちらから！

№ 03

Lukas Dijkstra

ルーカス ダイクストラ



フランス^{ほふせいぶ}北西部・ブルターニュ^{ちほうしやうとし}地方の小都市ロリアン^{しゅつしんげんざいぶだいとし} (L'Orient)出身。現在は、フランス南西部の大都市トゥールーズ^{だいがくけんせいはいくしかてい} (Toulouse) にある大学院生 (博士課程) でありながら、フランス国立科学研究センター (CNRS) の^{こくりつかかくけんきゅう}研究室で考古学研究を行っている。専門は、細石刃と^{けんきゅうしつこうこかくけんきゅうせんもんさいせきじん}呼ばれる小さな石器。

..... ㊦) ちょっと裏話
うらばなし

1年前にも別の目的で白滝に2週間滞在していたというルーカスさんは、白滝の膨大な数の石器に魅了され、必ず戻ってきたいと思っていたそう。調整を行った遠軽町埋蔵文化財センターの学芸員・瀬下さんは『戻ってきたいとは聞いていたけど、まさかフランスから本当に戻ってくるとは！』と驚いたようでした。

さいせきじん
細石刃とは？

きゆうせつきじだいこうき だいひょう せつき
旧石器時代後期を代表する石器のひとつ。

とても小さな石器であり、槍の先端部にはめ込み、付け
替えるようにして使っていたようです。

この細石刃を作る技術のひとつが「湧別技法」。

“Yubetsu Technique”として世界的に有名です。



↓ 細石刃

★詳しくは遠軽町埋蔵文化財センターで学べます

ルーカスさんに Q&A!

Q1 えんがる き もくてき
遠軽にきた目的は？

ひとこと い いし み げんざい せつき
 一言で言えば、石を見るための！ 現在、「石器を
 つくる技術がどこで生まれたか」をテーマとした大学
 のプロジェクトに参加していて、その一環で遠軽町
 白滝にある、膨大な石器資料を研究しています。

Q2 えんがる
遠軽のことを知っていましたか？

一この研究を始めてから知りました。ただ、考古学の
世界では、北海道で生まれた“湧別技法”がとても
有るです。だから北海道のことは知っていましたよ。

Q3 けんきゅう はじ この研究を始めたきっかけは？

一なんとなく…(笑) こうがく しごと 考古学を仕事にできると知った
 のは高校卒業後、大学で素晴らしい先生にあって、
こうこうそくぎょう だいがく すば せんせい
 研究にのめりこんでいきました。けんきゅう

Q4 しごと^すで好きなところは？

せんしじだい しゅなんてき きしゆつ のこ
—先史時代では主観的な記述がなく、モノだけが残る
ため、何が起こったのかを多様な視点から考察する
必要があります。それがこの研究のおもしろさだと感
じています。また、日本語がわからなくても、石器を
分析すれば、研究の白堊で何が行われていたかを感じ取
ることができます。先史時代には国境という概念がな
い点もこの研究の好きなところであり、魅力です。

Q5 えんがる せいかつ
遠軽での生活はどうでしたか？

けんぎゅう　へや　どうぐ　ようい　ほんとう
— 研究にあたり、部屋や道具を用意してもらい本当に
かんしゃ　ほうかいどう　いなか　さ
感謝しています。北海道の田舎が好きなので、とて
しずか　けんぎゅう　せんなん　えんがる　き　い
も静かで研究に専念できました。遠軽のお気に入り
でんしゃ　まど　ゆうべつがわ　がけ
は、電車の窓からみる湧別川や崖とセブンイレブン！
わらい　せつき　かず　おお　けんぎゅう　お
(笑) ただ、石器の数が多すぎて、研究が終わりませ
　　　　もど
んでした。だからまた戻ってきたいです😊

2月 体育施設 文化施設 休館日	総合体育館、えんがる温水プール、東体育館、豊里体育館、高齢者スポーツセンター、遠軽町武道館、遠軽コミセン、社名淵体育館、瀬戸瀬コミセン	2日(月)、9日(月)、16日(月)	生田原スポーツセンター	冬季休館
			丸瀬布郷土資料館	冬季休館
	遠軽町図書館	2日(月)、9日(月)、16日(月) 27日(金)	丸瀬布昆虫生態館	3日(火)、10日(火)、17日(火) 24日(火)
	遠軽町郷土館	2日(月)、9日(月)、12日(木) 16日(月)、23日(月)、24日(火)	丸瀬布図書室	1日(日)、8日(日)、11日(水) 15日(日)、22日(日)、23日(月)
	生田原図書館	2日(月)、9日(月)、11日(水) 16日(月)、23日(月)、24日(火)	埋蔵文化財センター、白滝ジオパーク交流センター、白滝図書館	休館日無し
			キッズメトロ	2日(月)、9日(月)、16日(月) 24日(火)

●2月 健診・検診・予防接種

4日(水) 1歳6カ月児健診(13:00～・げんき21)
4カ月児健診(13:20～・げんき21)
18日(水) 3歳児健診(13:00～・げんき21)
1歳児健診(13:20～・げんき21)

●2月 健康相談・育児学級

2日(月) げんきひろば(10:00～・げんき21)
4日(水) 赤ちゃんひろば(10:00～・げんき21)
6日(金) げんきひろば(10:00～・キッズメトロ)
9日(月) げんきひろば(10:00～・げんき21)
13日(金) げんきひろば(10:00～・げんき21)
16日(月) げんきひろば(10:00～・げんき21)
18日(水) 赤ちゃんひろば(10:00～・げんき21)
20日(金) げんきひろば(10:00～・げんき21)
25日(水) 赤ちゃんひろば(10:00～・げんき21)
26日(木) すこやか親子相談・妊娠婦相談(10:00～・げんき21)
27日(金) げんきひろば(10:00～・げんき21)

●2月 健康運動教室等

3日(火) ちゅうりっぷ教室(10:00～・げんき21)
4日(水) 桜教室(10:00～・げんき21)
藤教室(14:00～・げんき21)
5日(木) ひまわり教室(10:00～・げんき21)
ラベンダー教室(13:30～・げんき21)
12日(木) おとこ組(調理教室)(10:00～・げんき21)
17日(火) ちゅうりっぷ教室(10:00～・げんき21)
18日(水) コスモス教室(10:00～・総合体育館)
おとこ組(13:30～・総合体育館)
19日(木) ひまわり教室(10:00～・げんき21)
ラベンダー教室(13:30～・げんき21)
25日(水) 桜教室(10:00～・げんき21)
藤教室(14:00～・げんき21)

●2月 休日当番医 (遠軽厚生病院 ☎42-4101)

1日(日)、8日(日)、11日(水)、15日(日)、22日(日)
23日(月)

●遠軽町図書館 新刊紹介

『分裂蜂起』 佐々木 譲

日露戦争で敗戦した日本はロシア軍の駐屯を許していた。ロシアで過激派が蜂起し、臨時政府から政権を奪取。一方、警視庁の新藤は水死体の引き揚げ現場に遭遇し…。歴史改変警察小説第3弾。『小説すばる』連載を加筆・修正。

.....
御稲荷さまの謎解き帖【朝水想^{あさみそう}】ルーカスのいうとおり
【阿津川辰海^{あつかわたつみ}】普天を我が手に第3部【奥田英朗^{おくだひでお}】猿【京極夏彦^{きょうごく なつひこ}】岩窟の王【友井羊^{ともいひつじ}】晴れの日の木馬たち【原田マハ】
数学者と聖骸布騎士団【藤本ひとみ】60代、日々好日、時々ため息【唯川恵】バウムガートナー【ポール・オースター】今さら聞けない神社の超基本【渋谷申博^{しぶやのぶひろ}】ひとり暮らしの栄養手帖【中井エリカ】空き家まるとDIY
【阪口克^{さかくちかつみ}】育て方がよくわかる盆栽図鑑【広瀬幸男】なぜ、これが名画なの？【秋田麻早子^{あきた まさこ}】

●遠軽町図書館 童話の時間 (午前11:00～)

7日 「ギガントサウルス～こおったギガント」
14日 「あとかくしの雪」
21日 「のりものまん～新幹線にのぞ！」
28日 「ふしぎ駄菓子屋銭天堂～チャーミングミ」

オホーツク
文学館



みんなのカレンダー

2月

運転免許 更新時講習

問合せ先：遠軽地区交通安全協会 ☎42 - 0110 内線415
会 場：遠軽自動車学校3階第2教室「交通安全教育センター」

7日(土)	一般	13:30～	初回	14:40～
10日(火)	優良	13:30～	違反	14:10～
28日(土)	優良	9:00～	一般	9:40～

●文化・スポーツ・イベント

1日 (日)		15日 (日)	えんがるバドミントン交流会(遠軽町総合体育館)
2日 (月)	カムデンの英会話教室(19:00～・丸瀬布中央公民館)	16日 (月)	カムデンの英会話教室(19:00～・丸瀬布中央公民館)
3日 (火)		17日 (火)	
4日 (水)	しらかば大学(10:00～・かぜる西) ことぶき大学(10:00～・丸瀬布中央公民館)	18日 (水)	
5日 (木)	シェイプアップ教室(13:30～・遠軽町総合体育館) 自治会対抗モルック大会(19:00～・スポーツプラザTAMOKU)	19日 (木)	しらかば大学(10:00～・かぜる西) シェイプアップ教室(13:30～・遠軽町総合体育館)
6日 (金)	畷望大学卒業式・終業式・閉講式(10:00～・メトロプラザ)	20日 (金)	町民水泳指導(10:00～・えんがる温水プール) 町民水泳指導(11:10～・えんがる温水プール) ことぶき大学閉講式(11:00～・丸瀬布中央公民館)
7日 (土)	まるせつぷ子ども教室(10:00～・丸瀬布中央公民館) 童話の時間(11:00～・遠軽町図書館) 玄野杯バレーボール大会(遠軽町総合体育館)	21日 (土)	キッズチャレンジクラブ(9:30～・キララン清里) 絵本の読み聞かせ(10:30～・生田原図書館) 童話の時間(11:00～・遠軽町図書館)
8日 (日)	山彦の滝観察会(9:00～・遠軽町昆虫生態館ほか)	22日 (日)	第40回記念湧別原野オホーツククロスカントリースキー大会(湧別原野特設クロスカントリーコース)
9日 (月)	カムデンの英会話教室(19:00～・丸瀬布中央公民館)	23日 (月)	祝日開館(遠軽町図書館)
10日 (火)	ことぶき大学(10:00～・スポーツプラザTAMOKU) 童話の時間りとる(11:00～・遠軽町図書館)	24日 (火)	童話の時間りとる(11:00～・遠軽町図書館)
11日 (水)	祝日開館(遠軽町図書館)	25日 (水)	
12日 (木)	シェイプアップ教室(13:30～・遠軽町総合体育館) 英会話教室(19:00～・遠軽町教育委員会)	26日 (木)	シェイプアップ教室(13:30～・遠軽町総合体育館) 英会話教室(19:00～・遠軽町教育委員会)
13日 (金)		27日 (金)	月末休館日(遠軽町図書館) 町民水泳指導(10:00～・えんがる温水プール) 町民水泳指導(11:10～・えんがる温水プール)
14日 (土)	読み聞かせ会どろんこ(10:00～・かぜる安国) わくわく自然体験教室(10:00～・丸瀬布中央公民館ほか) 童話の時間(11:00～・遠軽町図書館)	28日 (土)	絵本の読み聞かせ(10:30～・丸瀬布生涯学習館) 童話の時間(11:00～・遠軽町図書館) 遠軽室内フットサル大会(遠軽町総合体育館)



顧問2人の縁で 初めて実現

旭商×遠軽 Xmas メモリアルコンサート

12月24日、芸術文化交流プラザ・メトロプラザで「旭商×遠軽 Xmas メモリアルコンサート」が開催されました。

旭川商業高校吹奏楽局と遠軽高校吹奏楽局による合同演奏会は初めてで、旭川商業高校の橋本一步顧問と遠軽高校の高橋利明顧問が学生時代から知り合いだった縁から今回実現しました。

生徒たちが入場通路や大ホール内に装飾を施してクリスマス色となった会場で、クリスマスにふさわしい全9曲を2部構成で披露。両校によるここでしか味わえないコンサートとなり、観客の皆さんにとって素敵なクリスマスプレゼントとなりました。



長年にわたる 調査員としての功績

2025年農林業センサス功績者農林水産大臣表彰伝達式

12月25日、2025年農林業センサス功績者農林水産大臣表彰の伝達式が行われ、農林業センサス功績者として、箭内秀幸(やないひでゆき)さんが表彰されました。

箭内さんは農業基本調査や農林業センサスなどの調査員を昭和51年から現在に至るまでの長きにわたり務めており、今回その功績が認められ農林水産大臣から表彰状と記念品が贈呈されました。伝達を受けた箭内さんは「親から引き継ぐ形で調査員として活動してきましたが、こんなに長い間活動していたとは驚きました。町民の皆さんが調査に協力的なおかげでここまで続けられたのかなと思います」と話していました。



「町を自分たちの手で守る」 志を胸に

令和8年遠軽町消防団消防出初式

1月4日、芸術文化交流プラザ・メトロプラザで、遠軽地区広域組合遠軽町消防団(稲田光男団長)による令和8年遠軽町消防団消防出初式が行われ、町内4地域の消防団員120人が参加しました。式では、稲田団長が「組織としての連携を深め、遠軽町を自分たちの手で守るという志を胸に精進してまいります」と式辞を述べ、出席していた佐々木修一遠軽町長は「皆様には日頃から重要なお仕事をさせていただいております。これからも訓練を重ね、町民の生命財産を守っていただきますようお願いいたします」と挨拶していました。

広報えんがる 第245号
令和8年2月1日発行
発行/北海道遠軽町



■ホームページ

〒099-0492 遠軽町一条通北3丁目
☎ 0158-42-4811 FAX 0158-42-3688
電子メール kikaku@engaru.jp
ホームページ <https://engaru.jp>
編集/総務部企画課 印刷/㈱岡田印刷

広報えんがるで取り上げてほしい
特集があったら企画課まで連絡してね!

今月の表紙

今月の表紙は、「令和8年遠軽町二十歳の成人式」と、遠軽町十歳会全国高等学校ラグビーフットボール大会の一コマを掲載しました。1月27日、花園ラグビー場で12月27日の遠軽高校対1部新出場の試合が行われ、遠軽は1-0で勝利しました。この試合は、遠軽が初めて花園で戦った試合で、遠軽は前半から積極的に攻撃を仕掛け、前半11分に、遠軽の選手がゴールを奪取し、遠軽は1-0で勝利しました。この勝利は、遠軽にとって大きな励みとなり、今後の大会に向けて、遠軽はさらなる活躍を期待しています。