

広報

えんがる

1

2026 第244号



うま 午年生まれ大集合

主な内容 町長・議長 年頭のご挨拶

表紙^{うま}【午年生まれ大集合】

遠軽町民憲章『^{はぐく}育み・^{つく}創り・^{あい}愛し・^{はげ}励む心で、^{とわ}永遠に輝く遠軽町』(一部抜粋)

謹賀新年

ワンチームのまちづくりを目指して

遠軽町長 佐々木 修一

新年明けましておめでとうございます。皆様にはお健やかに初春をお迎えのこととお喜び申し上げます。

昨年の町長選挙におきまして、町民の皆様への御支援、御厚情をいただき、引き続き5期目の町政執行の重責を担わせていただくことになりました。

改めて、その責任の重さを痛感しているところであり、これまでと変わることなく、住み良いまちづくり、元気で愛情あふれるまちづくりを目指し、全身全霊で職務にあたります所存であります。

さて、昨年は平成17年10月1日の町村合併から20周年の節目の年を迎え、10月2日には、遠軽町合併20周年記念式典及び講演会を遠軽町芸術文化交流プラザで執り行いました。

式典には、合併に御尽力された皆様をはじめ約300人の方々に御臨席を賜り、映像等でこの20年の歩みを共有したほか、未来への象徴として、公募による新しいカントリーサインをお披露目いたしました。

続く講演会では、総務省地方財政

審議会会長である小西砂千夫氏をお招きし、「合併20年の遠軽町とこれからまちづくり」をテーマに、未来への貴重な講演をいただきました。

合併直後の危機的な財政状況は脱したものの、真に足腰の強い町を築くため、この20周年を新たな出発点とし、遠軽町がオホーツクの一次産業を「医療」と「教育」で支え、さらにそれらを支える「自衛隊」のトライアングルを重要な核としながら、町全体が「ワンチーム」となり、人口減少社会に立ち向かっていく決意を新たにしましたところ です。

今後、町民の利便性の向上や質の高い行政サービスを提供していくために、強固な財政基盤を築き上げ、必要となる施策を行っていく一方で、「合併前の厳しい財政状況に戻らない」ためにも、町の未来を見据えた公共施設の見直し等に取り組んでまいりますので、町民の皆様のご御理解と御協力を賜りますようお願い

申し上げます。

こうした中、令和5年12月から整備を進めてきた役場庁舎と遠軽地区広域組合庁舎を一体とした新庁舎の建設工事については、本年3月の完成予定でありましたが、作業全般において深刻な人手不足が発生していることなどから、3か月間工期を延長することとなりました。

しかしながら、当初の予定どおり本年7月21日の供用開始を目指し、震災時における迅速な消防緊急車両の出动や行政機能の継続、住民サービスの向上を図るとともに、行政需要の多様化及び社会情勢の変化や情報化の進展などにも対応した「町民の安全安心を守り、人と環境に優しい庁舎」となるよう整備を進めてまいります。

結びに、本年が町民の皆様にとりまして健康で笑顔に満ちた素晴らしい年となりますことを心より祈念申し上げます。新年の挨拶とさせていただきます。

遠軽町

町長 佐々木 修一

副町長 澤口 浩幸

教育委員会

教育長 佐藤 祐治

農業委員会

会長 石丸 博雄

監査委員会

代表監査委員 高橋 義久

選挙管理委員会

委員長 新野尾 伸一

公平委員会

委員長 笹原 重敏

固定資産評価審査委員会

委員長 鈴木 光男



議員のなり手の育成に向けて

遠軽町議会議長 杉本 信一

新年あけましておめでとうござい
ます。町民の皆様におかれましては、
健やかに新年をお迎えのこととお喜
び申し上げます。

さて、昨年は私たちにとって大
変重要な一年となりました。町議会
議員選挙が行われ、新たに3人の新
人議員を迎え入れ、15人の議員によ
り新しい議会体制がスタートしたと
ころです。私を含め15人の議員全員
が、町民一人一人の声に耳を傾け、
寄せられた声を町政に反映させてい
きます。町議会はその要として、町
民の皆様の多様な御意見を反映しな
がら、より良いまちづくりを進めて
まいります。

その一方で、町議会議員選挙は
無投票という結果となりました。議
員のなり手不足が全国的な問題とな
っていますが、これは住民自治の根
幹に関わることであり、町民の皆様
の町政に対する関心が薄れ、町や地
域の衰退にも繋がりがかねない重要
な問題であると捉えています。

私は、昨年10月の初議会での議
長選挙において、所信を述べさせて
いただきました。

その中で、「議員のなり手の育成」
と「議会報告会の抜本的な見直し」
などに取り組んでいくことを表明い
たしました。

「議員のなり手の育成」では、例
えば、栗山町や興部町で行っている
「議員の学校」を本町でも取り組ん
でいきたいと考えておりますし、ま
た、若い世代の方々に対して私たち
議員がどのような活動をしているの
か理解してもらうため、高校生を対
象とした模擬議会を開催できないか
とも考えております。

また、「議会報告会の抜本的な見
直し」では、私たちの方から積極的
に町内のさまざまな業種や年代の
方々のもとに出向き、声を聴かせて
いただく方法も取り入れていきたい
とも考えております。

新しい年が始まり、未来への希
望を胸に、町議会としても町民の皆

様に寄り添いながら地域の課題解決と
持続可能な発展を目指して、精いつば
い取り組んでまいります。

町政を取り巻く課題は年々多様化
しています。少子高齢化への対応、防
災の取り組み、環境保全、産業振興な
ど一つひとつのテーマが私たちにとつ
て重要です。こうした課題解決に向
け、議会は行政へのチェック機能を果
たし、提言活動も積極的に行つてまい
りたいと考えています。今年はさらに
実りある議論を重ね、より具体的に実
効性のある施策を推進できるよう努め
てまいります。

これからも町議会の活動について、
さまざまな手段を用いて町民の皆様に
お伝えしていく考えですので、ぜひご
注目いただければ幸いです。

結びに、町民の皆様にとりまして
希望に満ちた幸多い年となりますよ
う、御祈念申し上げます。年頭の御
挨拶といたします。

年頭の御挨拶

遠軽町議会

議長 杉本 信一
副議長 佐藤 昇

総務・文教常任委員会
委員長 佐藤 和徳

民生・経済常任委員会
委員長 渡辺 清夏

広報広聴常任委員会
委員長 戸松 恵子

議会運営委員会
委員長 前島 英樹

議員

秋元 直樹
阿部 君枝
今村 則康
遠藤 明美
白幡 隆一
勢志 優華
村岡 敦子
山本 悟
山谷 敬二



～新庁舎建設工事の工期延長について～

新庁舎の建設工事については、令和7年度内の完成を目指し工事を進めてきたところですが、この度、工事の進捗に遅れが生じてきたことが確認されたため、工期を延長することとしましたのでお知らせします。

工
期

(工事開始) 令和5年12月13日

(工事終了) 令和8年3月10日 $\xrightarrow{\text{延長}}$ 令和8年6月30日

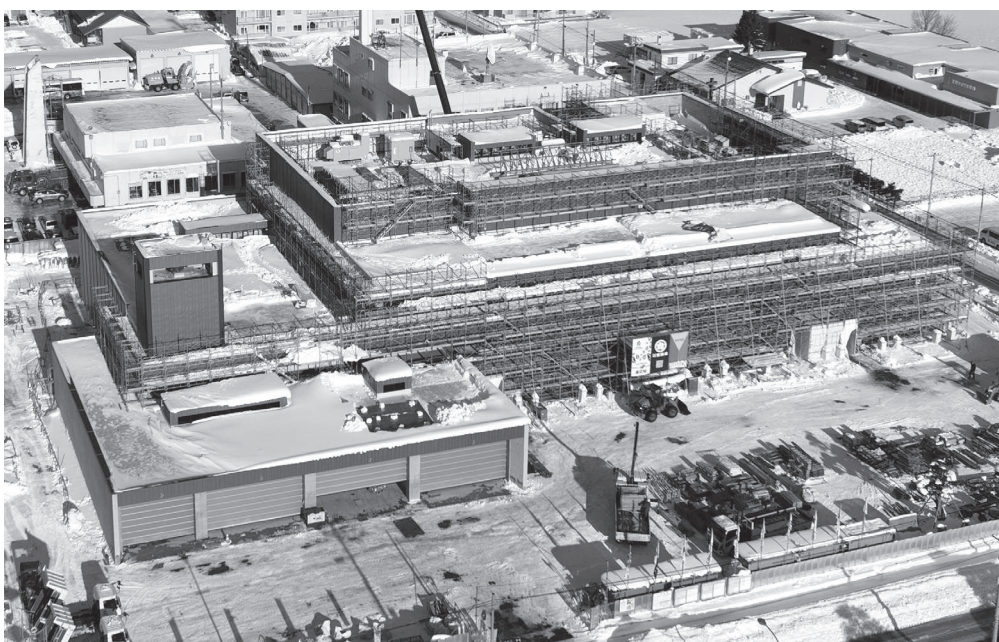
■延長の理由

建設工事が大詰めを迎える中で、作業全般において深刻な人手不足が発生し、建具工事、内装工事などに遅れが生じ、最終段階の電気・機械設備工事が遅れる見込みとなっているため。

この工期の延長に伴い、工事請負契約及び工事監理業務委託契約に係る契約金額に変更は生じません。

新庁舎の開庁は令和8年7月21日(火)を予定しており、工期の延長に伴う開庁日の遅れは生じない予定です。

役場庁舎周辺では大型車両の出入りが多かったり、駐車場が満車になったりと、住民の皆様には大変ご迷惑をお掛けしていますが、庁舎完成まで、引き続きご理解とご協力をお願いします。



※「新庁舎建設特集」は随時お知らせしています。
問総務課 ☎42 - 4811

町ホームページ
(新庁舎建設サイト)



山彦の滝 幻のナイトツアー

氷結し、ライトアップされた山彦の滝を見学する「山彦の滝 幻のナイトツアー」を次の日程で開催します。

暗闇の中にそそり立つ、高さ 28 メートルの巨大な氷柱がさまざまな色に変化し、幻想的な空間をつくりだします。

ここ数年、気象状況等により中止になることが増えたため、

参加者からは「幻のナイトツアー」と言われています。

開催日時

1月17日(土) 2月7日(土) 2月14日(土)

各日 午後 5 時 30 分～6 時 30 分

参加料

中学生以上 2,000 円、小学生 1,000 円

定員は各日先着 40 人
ご予約はお早めに!!

集合場所

やまびこ温泉駐車場（遠軽町丸瀬布上武利）

申込方法

電話でお申し込みください。

※マウレ山荘へ宿泊する方でナイトツアーをご希望の方はマウレ山荘へお問い合わせください。

その他

・ツアーのみの開催となります。食事等は、各自でお済ませください。

・防寒に適した服装でご参加ください。

・気象状況等により中止になる場合があります。

申込・問 丸瀬布支所 ☎ 47-2211

厳冬 山彦の滝観察会

自然が生み出した神秘的な姿をぜひ一度ご覧ください。高さ 28 メートルから打ち落とされる滝が柱のように氷結し、日頃見る滝とは、一味違った見事な姿を見ることができます。

観察会では、「昆虫生態館」で北国の厳しい冬を施設の中で過ごし、春のデビューを待つ昆虫たちの見学も楽しむことができます。

開催日 1月18日(日)、2月8日(日)

日程（各日共通）

9:00 丸瀬布昆虫生態館集合
9:30 バスで現地へ移動
9:45 トレッキング
山彦の滝観察
(所要時間約 2 時間)
11:45 丸瀬布昆虫生態館へ移動
12:00 解散

対象

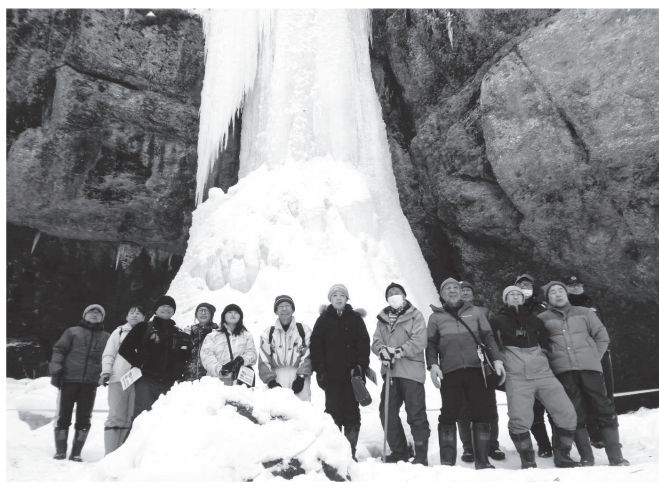
小学生以上（各日先着 30 人、最少催行人数 5 人）
※小学生は、保護者同伴で参加してください。

参加料

大人 600 円 小中高生 300 円
※丸瀬布昆虫生態館入館料、保険料を含みます。

その他

・防寒に適した服装でご参加ください。
・天候や積雪状況及び滝の凍結状態、熊出没等により中止することがあります。



町ホームページに掲載する参加申込書でお申し込みいただくか、2 次元コードを読み込みの上、お申し込みください。またメール、FAX、郵送等でも受け付けています。



申込・問 丸瀬布教育センター

☎ 47-2456 ・ ☎ 47-3817

✉ m-kyoui@engaru.jp

確定申告

等のお知らせ

**令和7年分所得税の
還付申告が始まります**

所得税を源泉徴収されている方で、確定申告をすることにより所得税が還付される申告（還付申告）は、通常の確定申告期間（今年は2月16日～3月16日）以前でも申告することができます。

役場税務課または各支所では、次の日程で受付をしています。

■受付期間

2月2日（月）～3月12日（木）

■受付時間

午前の部 午前9時～午前11時30分
午後の部 午後1時～午後4時

■受付会場

役場3階大会議室または各支所

※受付期間と受付時間が例年と異なりま
すのでご注意ください。

※確定申告は国税である所得税を申告
するもので、本来は税務署に提出する
ものです。

申告に必要な書類

①マイナンバーカードまたは通知カード

②免許証等の身分証（マイナンバー
カードを持参の方は不要）

③通帳（申告者ご本人のもの）※所得税が
還付になる方

④収入を確認するために必要な書類

④給与や年金の収入がある人
源泉徴収票※紙または電子データい
ずれでも可

⑤営業・農業・不動産の収入がある人
収入や経費の内訳を記入した収支内訳書

⑥雑所得や一時所得がある人
シルバー人材センターからの分配金の
通知、個人年金の通知、生命保険満期
の通知など、所得額を証明するもの
⑦各種控除に必要な主な書類

⑦社会保険料控除

国民健康保険税や介護保険料、後期高
齢者医療保険料、任意継続保険料等の
領収書、国民年金掛金の支払証明書ま
たは領収書

⑧生命保険料控除・地震保険料控除

生命保険料、地震保険料及び長期損害
保険料の控除証明書

⑨障害者控除

身体障害者手帳や療育手帳など

⑩配偶者控除・扶養控除

配偶者や扶養親族の方の収入が分かる
書類（給与や年金の源泉徴収票等）

⑪医療費控除

医療費控除の明細書（病院名や金額等
が記載済みのもの）

※明細書は事前に記入してください

医療費通知（医療費のお知らせ）※控除
に使用する方のみ必要となります。

⑫寄付金控除

寄付金の受領書（領収書）、寄付金控除
に関する証明書



**法定調書の提出は
2月2日（月）まで**

令和7年中に給与や報酬、不動産
使用料などを支払った事業主は、法
定調書を令和8年2月2日までに提
出しなければなりません。

■提出する主な調書

【所轄税務署に提出するもの】

（市町村を経由して提出することは
できませんのでご注意ください）

①給与所得の源泉徴収票

②報酬、料金、契約金及び賞金の支
払調書

③不動産の使用料等の支払調書

④法定調書合計表

⑤その他必要に応じて定めのあるもの

【市町村に提出するもの】

（令和8年1月1日現在における受
給者の住所地市町村）

①給与支払報告書（総括表）

②給与支払報告書（個人別明細書）

詳細は「年末調整のしかた」や「給
与所得の源泉徴収票等の法定調書の
作成と提出の手引き」をご覧ください。
また、提出する書類にはマイナン
バー（個人番号）や法人番号を記載し
てください。

令和8年分の確定申告から 受付内容が変わります

国税庁では、税務行政のDXに取り組んでおり、確定申告の電子申告も推奨されています。

また、税務署ではe-Taxや確定申告書等作成コーナーを利用した税務署に行かない申告を推進しており、全国で見直しが行われています。

このことにより、税務課及び各支所で受付している申告の内容が令和8年分の確定申告から見直されますので、納税者皆様方のご理解ご協力をお願いします。

引き続き受付ができる主な申告

- ① 給料・報酬がある人
 - ② 公的年金・個人年金がある人
 - ③ シルバー人材センターから分配金を受け取っている人
 - ④ 営業収入・不動産収入・農業収入がある方で、所得税の申告が不要な人
 - ⑤ 生命保険の満期返戻金がある人
 - ⑥ 若年定年退職者給付金がある人
 - ⑦ 株主や出資者で法人から受ける剰余金の配当がある人
- 令和8年分から受付が
できなくなる主な申告
- ⑧ 青色申告
 - ⑨ 損失の申告
 - ⑩ 営業収入・不動産収入・農業収入がある人で、所得税の申告が必要な人
 - ⑪ 山林を伐採または立木のまま売った人
 - ⑫ 土地・建物を売った人

【お問い合わせ先】

＜確定申告に関すること＞

紋別税務署 ☎0158 - 23 - 2191

税務課 ☎42 - 4814

または各支所

生田原支所 ☎45 - 2011

丸瀬布支所 ☎47 - 2211

白滝支所 ☎48 - 2211

＜法定調書に関すること＞

紋別税務署 ☎0158 - 23 - 2191

- ⑬ 株式、出資金等の有価証券を売った人
- ⑭ 上場株式等の収益分配金を受け取っており確定申告する人
- ⑮ 住宅借入金等特別控除（住宅ローン控除）を受ける人
- ⑯ 総合課税となる譲渡所得（ゴルフ会員権、機械など）
- ⑰ 雑損控除（災害、盗難、横領に関する損失など）の申告
- ⑱ 退職所得の申告
- ⑲ 給与所得者の特定支出控除
- ⑳ 為替差損益、仮想通貨の申告
- ㉑ 外国税額控除の申告
- ㉒ 国外居住親族に係る扶養控除の申告
- ㉓ 過年度の申告
- ㉔ 準確定申告
- ㉕ 更正の請求・修正申告
- ㉖ 消費税の申告
- ㉗ ㉘ ㉖のほか、複雑な内容の申告をする方

確定申告は自宅からマイナンバーカードを利用したe-Taxでの申告が便利です！

確定申告をする際には、スマホやパソコンを使って、ご自宅から国税庁ホームページの「確定申告書等作成コーナー」(<https://www.keisan.nta.go.jp/>)を利用することができます。「確定申告書等作成コーナー」では、画面の案内に沿って金額等を入力すると、税額などが自動計算され、計算誤りのない申告書を作成することができ、作成した申告データは、そのままe-Taxで送信できますので、ぜひご利用ください。

マイナンバーカードを使って、マイナポータル連携を利用すると、給与等の収入に関する情報や、医療費、ふるさと納税等の控除に関する情報を一括取得し、申告書の該当項目に金額等を自動入力することができ、申告書の作成がさらに便利になります（注：給与のデータは、事業主の方が、オンラインで源泉徴収票を提出していること等の要件があります）。

令和7年分の確定申告は、マイナンバーカードを使って、ご自宅から申告できるe-Taxをご利用ください。

なお、マイナポータル連携の詳細や確定申告に関する情報については、国税庁ホームページ「確定申告特集」(<https://www.nta.go.jp/taxes/shiraberu/shinkoku/tokushu/index.htm>)をご覧ください。

【確定申告作成コーナーはこちら！】



【確定申告はマイナポータル連携で自動入力！】





1月の お知らせ

まち
の人口



(令和7年11月末現在)

	前月比
▶人口	17,138人 (-31)
・遠軽	14,315人 (-18)
・生田原	1,382人 (-9)
・丸瀬布	990人 (-1)
・白滝	451人 (-3)
▶男性	8,326人 (-16)
▶女性	8,812人 (-15)
▶世帯	9,476世帯 (-20)
▶出生	7人 (7)
▶死亡	23人 (-5)



11月の 事故発生状況

▶人身事故	1件(10件)
▶死者	0人(3人)
▶負傷者	1人(8人)
▶物損事故	33件(325件)

※()は令和7年累計



11月の 火災発生状況

▶火災発生	2件(15件)
▶死者	0人(0人)
▶負傷者	1人(2人)

※()は令和7年累計

無料法律相談

■日時

1月13日(火) 午後2時～5時
2月9日(月) 午後2時～5時

■場所

保健福祉総合センター(げんき21)

■相談時間

1人30分程度

■申込み

事前に予約が必要です。
ただし、定員(6人)を超えた場合はご了承ください。(年度内1人2回まで)

申込問企画課 ☎42・4818

「その悩み、弁護士に相談してみませんか」

釧路弁護士会おなやみごと相談

釧路弁護士会所属の弁護士が、皆様の日頃の悩みやお困りごとに、無料で相談に応じます。相談を担当する弁護士が利害関係を有するため、相談をお受けできない場合がありますので、あらかじめご了承ください。どんな些細なことでも結構です。

お気軽にご相談ください。

■日時

1月27日(火)
午後1時30分～4時30分

■場所

芸術文化交流プラザ(メトロプラザ)多目的室6

■相談料

無料

■申込み

予約制(当日ご都合が合わない方、近隣地域でのご相談も可能です。詳しい日時は予約窓口へお問い合わせください)

予約問 釧路弁護士会法律相談センター
☎0154・41・3444

困りごと相談会のお知らせ

オホーツク相談センター「ふくろう」では、経済的に暮らしが成り立たないなどの困りごとを、どうしたら解決できるか一緒に考えていきます。相談は無料、秘密は厳守します。一人で悩まずにまずは相談してみませんか？

■相談日時・場所

【1月23日(金)午前10時～午後3時】

- ・白滝ふれあいセンター
- ・丸瀬布コミュニティセンター

・生田原総合支所

【1月30日(金)午前10時～午後3時】

・保健福祉総合センター(げんき21)

■申込み

相談日前日の正午まで
※相談は事前予約制です。ご予約がない場合には中止することがあります。

申込問

オホーツク相談センター「ふくろう」

☎0157・25・3110

「保険局」を名乗る不審な電話にご注意ください！

最近、住民の方から、「保険局」を名乗るものから、保険証利用に関する不審な電話があったという情報が多数寄せられています。

個人情報保護を聞き出すとする事案や、自動音声ガイダンスで、ダイヤル操作を促されるようです。発信元の電話番号は、非通知だったり、+(プラス)から始まる番号とのことです。町では、「保険局」を名乗り、このようなお電話をすることはありません。このような電話は詐欺の疑いがあるので、絶対に個人情報保護を伝え

「1日入学」のご案内

令和8年4月に小学校に入学されるお子さんの「1日入学」を、次の日程で行います。なお、該当するお子さんがいる保護者の方には、文書でお知らせします。

■日程等

学校名	遠軽小学校	東小学校	南小学校
期日	2月4日(水)	2月3日(火)	2月5日(木)
受付	12:45～13:00	13:00～13:15	13:05～13:20
1日入学	13:10～14:00	13:20～14:00	13:20～13:55

問教育委員会総務課 ☎42・2191

ず、すぐに電話を切ってください。
切った後も何度も電話が来ると聞いていますので、ご注意ください。
また、不審な電話や被害にあわれた際は、すぐに警察に相談してください。
問住民生活課 ☎42・4812

町長定例記者会見



12月8日、佐々木修一町長による定例記者会見を行いました。発表内容のうち、一部を抜粋してご紹介します。

【発表内容より抜粋】

■合気道開祖植芝盛平翁を縁とする相互交流等に関する覚書について

遠軽町、それから茨城県笠間市、京都府綾部市、和歌山県田辺市が合気道関係の4団体であります。

この4団体は元々災害などにおいて、お互いに助け合おうということで合気道を縁に協定を結んでいたところですが、今回ここに東京都新宿区が入ることになります。新宿区には合気道の本部道場があり、新宿区が加わることで、これから災害協定のみならず、遠軽町にとっては移住、場合によっては高校の選手が来ることも期待されます。

調印式は、11月8日に新宿区立若松地域センターで行い、植芝守央（うえしばもりてる）・合気道道主の立ち会いの下、各自治体の首長が覚書を交わしたところで

各自治体につきましては、これまでも植芝翁に関連したさまざまな交流が続けておりまして、新宿区の加入により、植芝翁にゆかりのある全ての自治体が揃いました。今後は、場所や規模、特色の異なる自治体が、協力しながら、これまで以上に交流を深めていければと考えております。

■遠軽町立学校設置条例の一部を改正する条例について

丸瀬布・白滝地域の学校の在り方については、先月11月10日に白滝地域住民から要望書の提出があり、内容は白滝中学校を令和9年3月末で閉校し、丸瀬布中学校に統合するというものです。

このことに関して、丸瀬布地域からは以前提出のあった義務教育学校設立に関する要望書について10月24日に取り下げの申し出を受けております。

白滝中学校は令和8年度末で閉校、9年度から丸瀬布中学校に統合することとなります。

今後につきましては、白滝中学校の閉校に向けた協議を地域の皆さんと進めてまいりたいと思っております。

※次回の定例記者会見は3月上旬に実施する予定です。

令和8年度保育所の新規入所児を募集します

遠軽町にお住まいの方で、令和8年4月から町内公立保育所への入所を希望される方は、次のとおり申込み手続をしてください。

■入所対象 令和8年4月1日現在、町内に在住し、保護者が就労や病気、介護等のため家庭で保育できない児童が対象です。

保護者の状況により、保育時間（短時間・標準時間）を決定します。

入所児童が定員を超えた場合は、保育を必要とする度合いが高い児童から入所していただくことになり、第一希望の保育所に入所できない場合がありますのでご了承ください。

■申込期間

1月7日（水）～2月5日（木）

■入所の決定 入所の決定は、認定事務が集中し審査等に時間を要するため、2月下旬頃お知らせします。

■申込受付 子育て支援課または各保育所へ入所申込書等をお渡しします。必要事項を記入し、必要書類を添付の上、お申込みください。

※保育所の見学を希望される方は、各保育所へお問い合わせください。

■保育時間について

保育所によって異なります。詳しくはお問い合わせください。

申込・問子育て支援課 ☎42-4560

■保育所一覧

区分	保育所名	対象児童	電話	定員
常設保育所	東保育所	6か月から	42-5316	100人
	西保育所	1歳児から	42-2034	100人
	南保育所	1歳児から	42-1751	100人
	生田原保育所	1歳児から	45-2417	60人
	安国保育所	6か月から	46-2055	45人
	丸瀬布保育所	6か月から	47-2072	60人
へき地保育所	白滝保育所	満1歳から	49-6300	45人

■対象児童

年齢	誕生日
0歳児 (6か月から)	令和7年4月2日～令和7年10月1日生まれ
1歳児	令和6年4月2日～令和7年4月1日生まれ
2歳児	令和5年4月2日～令和6年4月1日生まれ
3歳児	令和4年4月2日～令和5年4月1日生まれ
4歳児	令和3年4月2日～令和4年4月1日生まれ
5歳児	令和2年4月2日～令和3年4月1日生まれ

遠軽町交通安全指導員募集

交通安全指導員は、通学路において指導や見守りを行うほか、イベントでの歩行者の安全確保などを行っています。地域の交通安全上、非常に重要な役割を担う交通安全指導員ですが、少子高齢化などにより、人材の確保が喫緊の課題となっています。そこで、町では新たに交通安全指導員として活動していただける方を募集します。

■委嘱期間

令和8年4月1日から令和10年3月31日まで(2年間)

■応募条件

町内に在住する25歳以上75歳未満の方(令和8年4月1日時点で、健康であり、道路交通法に関して一定の知識を有すること。

■身分 非常勤特別職

■報酬等

1回の出勤につき、規定の報酬等が支払われます。また、任命時に制服・装備品一式を貸与します。

■申込方法

応募用紙に必要事項を記入の上、令和8年1月30日(金)までに持参、郵送、またはメールで提出してください(応募用紙は窓口配布のほか、町ホームページからダウンロード可)。

問 住民生活課 ☎ 42・4812

ひとり親家庭等入学援助費について

ひとり親家庭等の入学準備に要する費用の負担を軽減するため、援助金を支給しています。令和7年度に入学された方の申請受付期限は3月31日までとなっていますので、対象の方で申請がお済みでない場合は、早めに申請してください。

■対象者

ひとり親家庭で児童生徒を扶養している方、または心身に障がいがある児童生徒を扶養している方で、町内に住所を有し、令和6年度町民税非課税世帯の方(生活保護世帯は対象となりません)

■援助金額

・小学校及び特別支援学校の小学部 1万5千円
・中学校及び特別支援学校の中学部 2万3千円
・高等学校、特別支援学校の高等部、専修学校及び各種学校 3万円

■申請に必要なもの

① 振込先金融機関名及び口座番号が分かるもの
② 在学証明書(高等学校に入学の場合及び町外の小中学校に入学の場合のみ)
③ 申請事由を確認できる書類(ひとり親家庭等医療費受給者証、身体障害者手帳など)

■申請期限 3月31日(火)

申請 問 子育て支援課 ☎ 42・4560
生田原支所 ☎ 45・2011
丸瀬布支所 ☎ 47・2211
白滝支所 ☎ 48・2211

令和8年度償却資産の申告について

会社や個人が事業用として所有している償却資産は申告が必要で、令和8年1月1日現在において、町内に所有している償却資産を税務課へ忘れずに申告してください。対象事業者へ12月下旬に申告書を郵送していますが、前年度の申告で「該当資産なし」で申告されている方には郵送しませんので、資産が増加した場合は申告してください(引き続き該当資産が無い場合は申告不要です)。



また、令和7年中に新たに事業を開始された方や事業を廃止された方、太陽光発電設備(ソーラーパネル)を設置して事業(売電目的)として行っている方も申告が必要となります。詳しくは町ホームページをご覧ください。
※町ではインターネットによる償却資産(固定資産税)の電子申告の受付を行っています。詳しい内容につきましては、エルタックスホームページ

ホームページ(<https://www.eltax.lta.go.jp>)をご覧ください。

■申告期間 令和8年1月6日(火)～2月2日(月)

■提出先 税務課または各支所

問 税務課 ☎ 42・4814
生田原支所 ☎ 45・2011
丸瀬布支所 ☎ 47・2211
白滝支所 ☎ 48・2211

町税等の口座振替済通知書の廃止について

省資源化推進のため、令和8年1月より『口座振替済通知書』の送付を廃止させていただきます。

皆様のご理解とご協力を賜りますようお願い申し上げます。

■よくある質問

Q1 口座振替済通知書を確定申告時に提示していたが、今後どうすればいいですか。

A1 確定申告に添付する必要はありません。納付済額は、口座振替をしている預貯金通帳でご確認ください。

Q2 口座振替の場合は、領収書を発行してくれますか。

A2 以前から口座振替されている方へ領収書の発行はしておりません。※詳しくは町ホームページをご確認ください。

問 税務課 ☎ 42・4814



すい臓・胆(たん)のう ドック助成のご案内

町では、すい臓がんの早期発見・早期治療により健康寿命の延伸及び健康増進を図るため、すい臓・胆のうドックの検診料金の一部助成を行っています。

■助成対象 40歳(令和7年度中40歳になる方を含む)から69歳までの方

※町では3年に1回助成しています。令和5・6年度に助成を受けた方は、今年度は対象にはなりません。

※すい臓や胆のうの病気で治療中または経過観察中の方は対象になりません。

※心臓ペースメーカーや脳動脈クリップング術後の方は、検査を受けられない場合がありますので予約時にご確認ください。

【実施医療機関】遠軽厚生病院

■実施日、時間

午後2時15分～午後4時

・単独受診：火・水・木(1日1人)
・人間ドックと併用受診：月～木(1日1人)

※併用は人間ドックとは別日に検査を行い、人間ドックの結果と合わせて診断します。

■検査内容 血液検査、腹部エコー検査、MRCP検査(MRIを使った胆管膵管造影)、専門医による診

察(単独のみ)

※検査時間 40～60分程度

■助成額(検査料金の半額程度)

・単独受診 1万円

・人間ドック併用受診 5千円

※助成金は口座振込によりお支払します。

■助成申込み 助成を希望される方は、受診する前に保健福祉課または丸瀬布支所へ電話または窓口でお申込みください(助成申請手続き等の説明があります)。

■ドック予約 助成申込み後、各自でご予約ください

遠軽厚生病院健康推進課人間ドック予約係 ☎42・4101

・予約受付時間

午前9時30分～午後4時30分

■その他

令和8年3月末までに助成の申請手続きをしてください。

申込問保健福祉課(げんき21)

☎42・4813 FAX49・3120

✉ehoken@engaru.jp

丸瀬布支所 ☎47・2211

期限付教員希望者向け説明会を開催します (オホーツク教育局主催)

オホーツク管内で期限付教員として勤務を希望する方を対象とした説明会を開催します。

教員免許をお持ちで現在教職に就いていない、就いたことのない方も大歓迎です。



教員免許をお持ちで現在教職に就いていない、就いたことのない方も大歓迎です。

説明会を開催します。

オホーツク教育局主催

期限付教員希望者向け説明会

を開催します。

オホーツク教育局主催

期限付教員希望者向け説明会

を開催します。

オホーツク教育局主催

期限付教員希望者向け説明会

を開催します。

オホーツク教育局主催

期限付教員希望者向け説明会

を開催します。

オホーツク教育局主催

期限付教員希望者向け説明会

を開催します。

オホーツク教育局主催

期限付教員希望者向け説明会

を開催します。

オホーツク教育局主催

期限付教員希望者向け説明会

を開催します。

オホーツク教育局主催

期限付教員希望者向け説明会

を開催します。

オホーツク教育局主催

「遠軽出前サポステ」を開催します

働きたいけど何から始めたら良いかわからない。若者サポートステーションは、15～49歳の方の就職・自立に向けた相談を受けています。生活のリズムづくり、コミュニケーションづくりの練習なども行っています。ご家族の方からの相談もお待ちしています。

■日時・会場

1/16(金) 芸術文化交流プラザ(メトロプラザ) 10:00～12:00
ハローワーク遠軽 13:00～16:00

1/30(金) 芸術文化交流プラザ(メトロプラザ) 10:00～16:00

■予約 事前に電話で予約してください。

予約問 オホーツク若者サポートステーション

☎0157-57-3136



■開催方法
オンライン(Zoom)による
■日時
令和8年1月13日(火)
午後6時～6時50分
■申込み
下記2次元コードからお申し込みください。
申込問 オホーツク教育局
☎0152・41・0751



https://www.har.jp/pwefrqd h t t p s : / / w w w . h a r . j p / p w e f r q d

有料広告

お電話 1 本、24 時間、365 日お迎えに伺います



株式会社えんがる葬祭

☎ 0158-42-9898

遠軽町学田 2 丁目 6-1 FAX 0158-42-9933

24時間
受付

式場収容数

・大ホール 400名
・中ホール 200名
・小ホール 100名
・法事ホール

※この広告は、広報紙の紙面を有効に活用し、町の財源確保と地域の活性化を図るための遠軽町の取り組みです。広告主及び広告内容については、町が推奨するということではありません。

お知らせ

病院で受ける特定健診・後期健診

町内の各医療機関で特定健診・後期健診が受診できます。また、まるせつクリニックと丸瀬布ひらやま医院ではがん検診(肺・大腸・前立腺)も同時に受診できます。春と秋の集団検診を受診できなかった方は、ご希望の日程で受診することができますので、ぜひご利用ください。

■対象

【特定健診】40歳～74歳の国民健康保険加入者

【後期健診】75歳以上の方

■日程、料金

病院名	日程	料金(自己負担)
はやかわクリニック	月～金(木は午前中のみ)	特定健診：1,300円(★眼底検査なし) ※割引対象者：500円 ※70歳以上の方の特定健診・後期健診：無料
みずしま内科クリニック	月火水金土(土は午前中のみ)	
コスモスクリニック	月～金(午前中のみ)	
遠軽共立医院	月・火・水・金(午前中のみ)	
遠軽学田病院	月～金	
生田原診療所	月～木(午前中のみ)	特定健診：1,500円 ※割引対象者：500円 ※70歳以上の方の特定健診・後期健診：無料 がん検診：肺：500円 大腸：500円 前立腺：1,000円
遠軽厚生病院	3/3(火)・3/4(水)・3/5(木) (受付時間14:50～15:00)	
まるせつクリニック	不定期 要相談	
丸瀬布ひらやま医院	月～土(水・土は午前中のみ)	

※特定健診の割引対象年齢は、令和7年度末年齢が40～50歳の方と55歳・60歳・65歳の方です。対象者には4月下旬にご案内を郵送しています。

※年度末年齢が70歳以上の方は特定健診・後期健診が無料となります。

■内容

【特定健診】問診、各種計測(身長、体重、腹囲)、血圧測定、尿検査、血液検査(血糖、コレステロール、肝・腎機能、尿酸、貧血)、心電図、医師の診察、眼底検査(★医療機関により未実施)

【後期健診】特定健診の内容で腹囲・眼底検査を除く

■予約方法

- ・丸瀬布ひらやま医院 希望日の前日までにお申し込みください。
- ・上記以外の病院 希望日の2週間前までにお申し込みください。

※定員がありますので、ご希望に添えない場合があります。

申込・問保健福祉課(げんき21) ☎42-4813 丸瀬布支所 ☎47-2211



有料広告

カーライフプラン

金利割引実施中



ふれあい さわやか

遠軽信用金庫



<https://www.shinkin.co.jp/engaru/>

お申し込みには事前の審査をさせていただきます。結果によっては、ご希望に添えない場合もございますので、あらかじめご了承ください。

詳しくは当金庫ホームページをご覧ください。窓口へお問い合わせください。

本店：紋別郡遠軽町大通南1丁目1番地 15
Tel：0158-42-2141(代表)
生田原支店：紋別郡遠軽町生田原 253 番地
Tel：0158-45-2321
丸瀬布支店：紋別郡遠軽町丸瀬布中町 83 番地
Tel：0158-47-2131

※この広告は、広報紙の紙面を有効に活用し、町の財源確保と地域の活性化を図るための遠軽町の取組です。

広告主及び広告内容については、町が推奨するということではありません。

お知らせ

乳がん・子宮がん検診(個別検診)

乳がん・子宮がんは初期の段階では自覚症状がほとんどなく、早期発見できる唯一の方法が「検診」です。町では国の方針に準じ、2年に1回の受診をお勧めしています。今年度の集団検診は終わりましたが、個別検診として、旭川がん検診センターと遠軽厚生病院で乳がん・子宮がん検診が受けられます。

今年度の受診の機会を逃しますと、次の検診は2年後になります。この機会にぜひ受診しましょう。

■対象者及び料金

検診項目		町の助成対象者	料金
子宮がん	頸部細胞診 エコー	20歳以上で、和暦で奇数年生まれの方	20歳～39歳：500円 40歳以上：1,000円
		無料クーポン券対象者 平成16年4月2日～平成17年4月1日生まれの方	無料
乳がん	マンモグラフィ	35歳以上で、和暦で奇数年生まれの方	35歳～49歳：1,000円 50歳以上：1,500円
		無料クーポン券対象者 昭和59年4月2日～昭和60年4月1日生まれの方	無料
	超音波検査	検診時の年齢が35～49歳で検査を希望する方	2,000円

※乳がん検診で超音波検査のみを受診することはできません。

※対象者には4月に無料クーポン券を送付しています。

※生活保護世帯の方：乳がん検診(マンモグラフィ)と子宮がん検診が無料です。

■申込先 希望の医療機関へ直接電話で申込みし、時間は予約時にご相談ください。

【遠軽厚生病院】☎42-4101【健康推進課：内線2260】（予約受付時間：9：30～16：30）

※予約の際は、必ず健康推進課に繋いでもらい、「町の乳がん、子宮がん検診の申込み」と伝えてから、お申し込みください。

※乳がん・子宮がん検診ともに受診希望日の2週間前までに申込みが必要です。

■乳がん検診の日程及び定員

・受付時間 毎週水曜日：午後1時～(定員4人)

毎週金曜日：午前9時～(定員4人)

※遠軽厚生病院ではマンモグラフィ検査と併せて、乳房超音波検査の受診が必須です。

乳房超音波検査料金(自己負担) 35歳～49歳：2,000円 50歳以上：4,400円

・場所 外科外来

■子宮がん検診の日程及び定員

・受付時間 毎週月～金曜日：午前中

・場所 産婦人科外来

【旭川がん検診センター】☎0166-53-7111

■日程 月～金曜日と第1・第3土曜日の午前中(バスの送迎はありません)

※35歳～49歳の希望者には乳房超音波検査も実施します。

問保健福祉課(げんき21)☎42-4813 丸瀬布支所☎47-2211

有料広告

～出張専門美容サービスのご案内～

病気や何らかの障がいを持った方で、美容室にいけない方のために
自宅や病院、施設などに訪問して、カットやパーマ、ヘアカラーなど
美容ニーズにお応えさせて頂いてます。また、生田原・丸瀬布・白滝
地域へも出張いたします。※完全予約制です。

カット……………¥3,000
パーマ……………¥6,800
カラーカット…¥6,300

NPO法人全国介護美容福祉協会
一般社団法人北海道美容福祉協会

登録美容福祉士 若狭里美
訪問福祉美容サービス ピアット



自分らしく
きれいになって
喜びと元気を…!

ご予約・お問い合わせ

(0158) 42-8223

※この広告は、広報紙の紙面を有効に活用し、町の財源確保と地域の活性化を図るための遠軽町の取組です。
広告主及び広告内容については、町が推奨するということではありません。



休みの生活～遠軽町生徒指導連絡協議会

■楽しい冬休みを送るために大切にしてほしいこと

- ・きまりを守り、事故には十分気を付けましょう。
- ・手洗い・うがいなどをして、日々の体調管理に努めましょう。
- ・生活リズムを整え、規則正しい生活をしましょう。

■帰宅時刻の目安

- ・小学生は「午後4時まで」
- ・中学生は「午後6時まで」
- ・高校生は「午後9時まで」

■みんなが守り、楽しく過ごす冬休みにしましょう

【遊び】

- ・工事区域や道路わきの雪山、川、線路、軒下など、危険な場所では遊ばず、通行に気をつけましょう。
- ・「飲酒」「喫煙」「薬物」「火遊び」などは絶対にやめましょう。
- ・安全に留意して、スキーなどのウィンタースポーツに親しみましょう。

【外出】

- ・外出、外遊びをするときは、行き先と帰宅時刻を必ず家の人に知らせましょう。
- ・子どもだけで喫茶店、ゲームセンター、カラオケボックス(高校生は午後8時まで可)など、各学校で禁止されている場所への出入りはやめましょう。
- ・友人どうしの「おごり合い」「金銭の貸し借り」は絶対にやめましょう。

- ・見知らぬ人の誘いは断りましょう。
- ・公共施設は、きまりを守って大切に使い、後片付けをきちんとしましょう。

【交通安全】

- ・車の直前・直後の横断や、飛び出しはやめましょう。
- ・道路での遊びは危険なのでやめましょう。夏よりも雪山で車が見えにくいので注意しましょう。
- ・冬期は自転車に乗ってはいけません。

【インターネット、携帯電話】

- ・インターネットに接続できる携帯端末(スマートフォンなど)は、使い方によっては、いじめや犯罪につながる危険があります。トラブルに巻き込まれないよう注意しましょう。

各学校では、以上の事項を基本として指導しています。詳しくは各学校からの冬休みのきまりをご覧ください。

「不審者」に気を付けて！

合言葉は…

『い・か・の・お・す・し！』

・い・か・ない

・の・ら・ない

・お・お・声・を・だ・す

・す・ぐ・に・げ・だ・す

・し・ら・せ・る



ふれあいあふれる冬休みに！

ご家庭では、子どもとのふれあいを大切に、親子の対話を通じて指導をお願いします。

令和8年
遠軽町二十歳の成人式

■日時

令和8年1月11日(日)

午後2時から

■場所

芸術文化交流プラザ(メトロプラザ)



■対象者・案内 平成17年4月2日から平成18年4月1日までに生まれた方で次に該当する方

①遠軽町に住民登録を有する方

②かつて、遠軽町に住民登録を有したことがあり、転出等のため他自治体へ住民登録を移している方のうち当該年式典へ出席を希望する方

・当該年式典に案内(入場証明書)を送付します。案内が届かなかった方、町外へ転出された方で、式典に出席を希望する場合はご連絡ください。

・式典に参加する対象者は、事前に送付された「入場証明書」を持参の上、受付に提出してください。

■その他 災害及び悪天候等により、式典を延期または中止する場合があります。詳しくは、町ホームページをご確認ください。

申込・問 社会教育課 ☎ 42-2191

生田原教育センター ☎ 46-2302

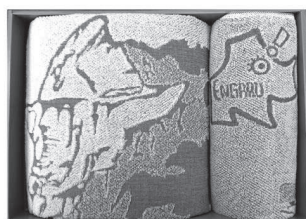
丸瀬布教育センター ☎ 47-2456

白滝教育センター ☎ 48-2213

有料広告

各種御贈答品・引き出物の御用命は

出産・快気・結婚・新築・入学・進学・記念日・各種景品・法要



瞰望岩オリジナルタオルセット

贈答品・引き出物専門の店



むすび屋

遠軽町1条通南2丁目

TEL 42-0111

※この広告は、広報紙の紙面を有効に活用し、町の財源確保と地域の活性化を図るための遠軽町の取組です。

広告主及び広告内容については、町が推奨することではありません。

NPO法人遠軽町スポーツ
協会運動教室のお知らせ

町民水泳指導

日時

1月9日(金)

【初級】午後6時～7時

【中級】午後7時10分～午後8時10分

1月23日(金)

【初級】午前10時～11時

【中級】午前11時10分～午後0時10分

場所 えんがる温水プール

対象

【初級】初めて泳ぐ方、クロール・背泳ぎ25メートル完泳を目指す方

【中級】クロール・背泳ぎを50メートル以上連続で泳げる方

持ち物 水着・水泳帽・バスタオルなど

間 えんがる温水プール ☎49・9500

シェイプアップ教室(毎週木曜日)

場所 総合体育館

時間 午後1時30分～午後3時

対象 18歳以上の町民(女性限定)

内容 簡単エアロビクス

持ち物 運動靴・飲料水・タオルなど

申込 総合体育館 ☎42・1903

【共通事項】

・申込みは、どちらの教室も随時受け付けます。

・受講料はかかりませんが、施設利用料がかかります。

・スポーツ安全保険には加入しませんので、けが等にはご注意ください。

参加者募集

みんなで白羽を追い掛けよう！

第27回遠軽バドミントン交流大会

遠軽町バドミントン協会では、バドミントン愛好者を対象に交流大会を開催します。

日頃の練習の成果を試し、バドミントンに親しむ皆さんと楽しいひとときを過ごしませんか？ご参加をお待ちしています！

■日時 2月15日(日)9:00～(16:00終了予定)

■会場 総合体育館

■種目 ダブルス

①1部(経験者・上級者・高校生・中学生)

②2部(中級者・中学生・小学生)

③3部(初心者・小学生)

※男子、女子、混合の区分はしません(参加状況によっては、種目や試合形式を変更する場合があります)。

※いずれか1種目の参加になります。

※ペアがないという方は、お問い合わせください。

■参加資格 遠軽町及び周辺市町に住所・職場がある方

■参加料 1人1千円

※当日会場で徴収します。

■申込み 令和8年2月7日(土)まで

申込・問 遠軽町バドミントン協会事務局 吉川

☎090-3396-5529 FAX 42-3122

☐ engarubad@gmail.com



2026 新春 イベント

お楽しみ抽選会
豪華賞品が当たる抽選会!
入館券1枚で1回挑戦できます。

午神社
木工房ゼットで作った馬を飾った神社が登場!
おみくじもあります。

開館時間 午前10時～午後5時
休館日 毎週月曜日 ※1月12日(月)は開館いたします
入館料 大人700円 小学生350円 幼児無料

〒099-0701
秋田県遠軽町生田町140番地4
TEL 0199-42-4022
http://cha2world.com

認知症カフェ
「はなカフェ inコスモス」

■日時 1月31日(土)13:00～14:30

■場所 保健福祉総合センター(げんき21)

■内容 「談話・交流」

閉じこもりがちな季節。外出してお喋りしましょう。

■参加料 200円

問 遠軽町地域包括支援センター ☎42-9988

有料広告

ビジネス宿泊施設
ワークマンハウス
TEL:011-206-1831全室完全個室
駐車場完備
朝昼夕3食付き
素泊まり5,900円～
3食付き8,500円～

※この広告は、広報紙の紙面を有効に活用し、町の財源確保と地域の活性化を図るための遠軽町の取組です。広告主及び広告内容については、町が推奨するということではありません。

令和8年度入学者選抜出願受付について

遠軽高等学校校定時制では、令和8年度入学者を募集しています。中学3年生だけでなく、既に中学校を卒業した方、高校を卒業しているが再び勉強がしたい方(通常の学校生活を送ることができない健康状態なら年齢の上限はありません)の入学も受け付けます。

■出願の手続について

出願する方は、次の書類を、在学中または卒業した中学校を経由して、遠軽高等学校長あてに提出してください。ただし、令和8年3月31日に満18歳以上の方(以降、成人)は、次の①②③の書類に出願資格が分かる書類(卒業証明書または卒業証書の写し等)を添付して、直接遠軽高等学校長あてに提出してください。

- ①入学願書 ウェブ上の出願情報電子申請システムに必要事項を入力
↓申請↓印刷し提出。中学校を卒業した未成年の方は中学校を経由して提出となります。卒業した中学校にご連絡ください。成人の方で申請システムの入力・印刷方法などが不明の場合は早めに下記問い合わせ先にご連絡ください。
- ②入学検定料 950円分の北海道収入証紙を入学願書に貼付してください。

- ③写真 出願前6か月以内に上半身を正面から撮影したデータ(10MB以内)を申請システム上でアップロードする。または同様に撮影した写真(縦7cm×横5cm)を写真台紙に貼付してください。

■出願の受付

【出願者情報等のオンライン入力の受付】

12月5日(金)～1月22日(木)

【出願受付期間】

1月19日(月)～22日(木)

【受付時間】 午前9時～午後4時30分
22日は正午まで

■自己推薦による入学者の選抜の実施について

入学願書に関すること、出願の受付の日程は一般と同じとなります。

自己推薦書は学校教育局学力向上推進課のウェブページから様式(別記様式4)をダウンロードしてください。詳細については、未成年の方は在学中もしくは卒業した中学校に、成人の方は本校教頭に、早めにお問い合わせください。

■面接日

【推薦入学者選抜】 2月10日(火)

【一般入学者選抜】 3月4日(水)

申込問 099・0414

遠軽町南町1丁目

遠軽高等学校校定時制課程

教頭 田苗 ☎42・2675(音声)

ガイダンスで5番)

ご存知ですか?



「任期制」 自衛官とは

任期制自衛官の「しくみ」

採用		
自衛官候補生教育	約3ヵ月	17.9万円
特技教育	陸自: 1年9ヶ月	初任給: 約22.5万円
部隊勤務	海・空自: 2年9ヶ月	1年目の年収: 約367万円

任期満了

【特例退職手当】

陸 1任期目(2年): 約73万円
海・空 1任期目(3年): 約118万円

進路選択

勤務継続

昇進試験で
キャリアステップ!
「幹部」への道もあり。

民間企業へ就職

再就職に向けて必要な
資格の取得訓練や企業
への就職支援あり。

進学

国内大学に進学した者に
対し、条件付きで進学支
援の給付あり。

「任期制」を利用して
未来設計



Point

- (1): 通年募集
- (2): 1任期(約2年)毎の進路選択
- (3): 福利厚生充実
- (4): 任期満了毎に特例退職手当
- (5): 指定場所生活調整金の支給

↓詳しくはコチラ

自衛隊旭川地方協力本部
遠軽地域事務所

遠軽町岩見通南3丁目
☎0158-42-6616

消費生活コーナー

～除雪機の事故を防ぐために～

記録的な猛暑だった昨年の夏が嘘のように、本格的な冬が訪れました。

雪が積もったときに活躍するのが除雪機ですが、誤った使い方や不注意により命を落とす危険もあります。除雪機による事故の大半は、死亡や重傷を伴う重大な事故に至っています。また、人的被害があった事故の約8割が、使用者の誤使用や不注意が原因です。

「操作には慣れてるから」「今まで事故になっていないから」といって油断することなく、危険な使い方をしていないか今一度確認し、安全に正しく除雪機を使いましょう。

〇気を付けるポイント

- ・安全機能を無効化しない
- ・後進する際に転倒したり挟まれたりしないよう、周囲の状況に注意する
- ・人が近くに居る時は使用しない
- ・エンジンをかけたまま離れない
- ・雪を取り除く時はエンジンを切り、雪かき棒を使用する
- ・屋内や換気の悪い場所ではエンジンをかけたままにしない

除雪機による事故は決して珍しいものではないので、過去にどのような事故が発生しているかを知ったうえで、安全に使用してください。

町では、悪質商法による被害や、契約の際のトラブルなどの消費生活に関する相談を受け付けています。相談内容により問題解決の助言や情報提供を行い、必要に応じてあっせんなども行っています。

問 遠軽町消費生活相談窓口(商工観光課)

☎42-4819

※各支所でも相談を受け付けています。

ワークフェアこども事業
はお子さんの不登校相談
や家庭学習をお手伝いし
ます

学習支援員がご自宅に訪問して、お子さんの家庭学習をお手伝いします。オンライン学習も可能なので、学習についてご相談がありましたらお気軽にお問い合わせください。
不登校の訪問支援も可能です。

■対象

遠軽町に在住の小学生、中学生(高校生はご相談ください)

※生活保護世帯、就学援助受給世帯の方は、北海道総合振興局学習支援委託事業により利用料が無料です。

問 NPO法人ワークフェアこども事業部 担当 山内
☎090-9081-1100
電話または公式LINEからお問い合わせください。

公式LINE



「ご寄附ありがとうございました」

■町へ(かつこ内目的)

・社名淵 石丸和江様

亡き母が生前、町にお世話になったお礼として

5万円(農業振興資金)

・2条通北5丁目 林すみ子様

亡き夫が生前、町にお世話になっ

たお礼として

5万円(社会福祉振興資金)

・遠軽電機株式会社様

200万円(まちづくり振興資金)

・匿名様

亡き母が生前、町にお世話になったお礼として

5万円(まちづくり振興資金)

・南町4丁目 矢内千津子様

娘の家に転出することになり、これまで町にお世話になったお礼として

5万円(まちづくり振興資金)

■ふるさと納税寄附金

令和7年度累計(11月末現在)

1万443件

1億9195万8千円

有料広告

KUMON

お問い合わせ下さい♪

公文式 南町2丁目教室
月曜日・木曜日

090-2697-8685

指導者 鈴木



公文式 遠軽東教室
火曜日・金曜日

080-6066-6724

指導者 牧島



有料広告

遺品整理・家財整理・金属、古紙回収
産業廃棄物収集運搬、一般廃棄物処理業

許可番号第 00110151996

幸 洋 商 店

お気軽にお問い合わせ下さい

☎0158-42-8944

携帯番号 090-6691-4959

※この広告は、広報紙の紙面を有効に活用し、町の財源確保と地域の活性化を図るための遠軽町の取組です。
広告主及び広告内容については、町が推奨するということではありません。

第21回

じゃがリンピックを開催します！

- 日時 2月14日(土) 11:30~14:00
 - 場所 白滝ふれあいセンター
 - 応募テーマ オリジナルのじゃがいも料理
 - エントリー方法
 - ・本エントリー じゃがリンピック会場に料理を持参、参加できる方。
 - ・書類審査エントリー 当日は来れないが書類でレシピを応募できる方。
 - 応募期限 1月31日(土)
 - 審査基準 おいしい・簡単・作ってみたいと思うジャガイモ料理
 - 表彰 金賞1人、銀賞1人、銅賞2人のほか全員に参加賞を贈呈します。
 - レシピの活用 入賞レシピは、白滝じゃが生産部会じゃがリンズで活用させていただきます。
 - その他 じゃがリンピック一般審査員も2人大募集！
 - 主催 白滝じゃが生産部会じゃがリンズ
- 申込・問 JAえんゆう白滝支所 ☎48-2311
じゃがリンズホームページ
<https://www.shirataki-j.com>



親子木工教室

2026/ 1/10 (土) ・ 1/12 (月)・(祝)
13:00~16:00



昔なつかしい
木で作る本格派
ゴム鉄砲
をつくろう！

職人さんがしっかりサポートしますので
初めての方でも安心して
ご参加いただけます。
今回は木製ゴム鉄砲を作ります！
水性絵の具で色を塗って
オリジナルのゴム鉄砲を作ませんか？



お申込み・お問い合わせ

えんがる町観光協会(木楽館内)

TEL 0158-42-8360

場 所: 木楽館

紋別郡遠軽町南町3丁目

参加費用: 1組 500円

材料費・傷害保険料込み

募集人数: 各日8組16名

小学生以上・お子様のみの参加は不可

申込期限: 1/7(土)まで

定員になり次第締め切り

※12/31~1/5 年末年始休館日

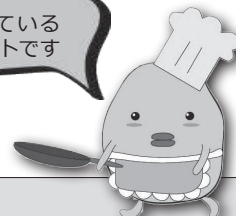
【お願い】木工室内の安全面を考慮して
ご参加者以外の方の入室はご遠慮いただきます。

◆美味しい◆簡単◆作ってみたい◆

じゃがリンピック®

のじゃがいも料理

「じゃがリンピック」は
遠軽町白滝で開催されている
じゃがいも料理コンテストです



第10回金賞レシピ

児玉さんの
「じゃがチーズ入り団子」

材料(6個分)

じゃがいも(茹でてつぶしたもの)	中 3個(200g)
片栗粉	35g
自家製小麦粉	35g
ピザ用チーズ	60g

作り方(調理時間35分)

- 1 じゃがいもに300ccの水を加え、耳たぶくらいの柔らかさまで練る。
- 2 ①を6等分して「葉のばし棒」で直径10cm厚さ1cmの円形にのばす。
- 3 中央にチーズを包み、残りも同じように作る。
- 4 フライパンに油を熱し、②を並べて両面を色よく焼く。
- 5 しょうゆ、みりん、砂糖を合わせたタレをかけて仕上げる。

白滝じゃが生産部会加工班

問事務局:えんゆう農協白滝支所 ☎48-2311



「ねんきん」って何？

学ぼう！国民年金

《20歳になったら国民年金》

20歳を迎えると、さまざまな権利とともに義務も生まれます。国民年金に加入することもその一つです。「年金なんて先のことから関係ない。」なんて思っている人はいませんか？

国民年金は、日本に住んでいる20歳から60歳までの全ての人が加入して、やがて誰にでも訪れる老後の所得保障だけでなく、障害や死亡といった不慮の事故などにより私たちの生活の安定が損なわれることのないよう、みんなで前もって保険料を出し合い、お互いを支え合う制度です。

また、少子高齢化が進行し、現役世代の負担が年々増加していますが、基礎年金の半分は国庫負担でまかなわれているため、長生きすると現在20歳の方も納付した保険料以上の年金が受け取れます。

ただし、加入の手続きや保険料の納め忘れがあると年金が受け取れないこともありますので「あのときに手続きをしておけば…」と後悔する前に必ず国民年金の加入手続きをしましょう。

なお、会社員や公務員などの方が加入する厚生年金に加入中の方は、20歳を迎えてもあらためて手続きをする必要はありません。

ご存じですか？

「学生納付特例制度」と「納付猶予制度」

20歳以上の方は、学生であっても国民年金に加入しなければなりません。しかし、学生の方は一般的に所得が少ないため、本人の所得が一定額以下の場合、国民年金保険料の納付が猶予される「学生納付特例制度」があります。

学生でない50歳未満の方の場合は、本人及び配偶者の所得が一定額以下の場合に、国民年金の保険料の納付が猶予される「納付猶予制度」があります。

保険料の納付が困難なときにこれらの制度の申請を行わず、保険料を未納のままにしておくと、不慮の事故などにより障害が残った場合に、障害年金を受けることができなくなります。

どちらの制度とも、承認された期間は老齢基礎年金を受け取るために必要な期間に算入されますが、年金額には反映されません。

また、承認された期間については、将来受け取る年金額を増額するために、10年以内であればさかのぼって保険料を納めることができます。

なお、申請する場合は、次のものをお持ちになって役場住民生活課、または各支所で手続きをしてください。

〔学生納付特例制度〕

- ・在学証明書または学生証のコピー（有効期限の記載があるもの）

〔納付猶予制度〕

- ・基礎年金番号通知書または年金手帳
- ・離職された方は離職日が分かるもの（離職票や雇用保険受給資格者証など）

年金事務相談をご利用ください

北見年金事務所では、2か月に1回年金事務相談を開催し、年金相談や手続きを行っています。

予約制で行いますので、利用される方は相談日の1か月前から1週間前までご予約ください。日時や場所は、次のとおりです。皆さんどうぞご利用ください。

■日時 令和8年1月8日(木) 10:00~16:00

※次回の相談日は令和8年3月12日(木)です。

■場所 保健福祉総合センター(げんき21)

■予約・問い合わせ

北見年金事務所お客様相談室

☎0157-25-8703

※音声ガイダンスに従って「お客様相談室」につないでください。



このコーナーでは、皆様に地域医療を知っていただくため、遠軽厚生病院から医療技術や地域医療の状況などについて情報提供をしていただきます。

■遠軽厚生病院 臨床検査技術科の紹介

遠軽厚生病院 臨床検査技術科 上田 辰也

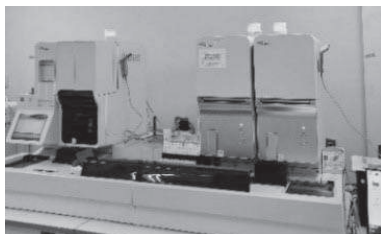
今回は遠軽厚生病院の臨床検査技術科についてご紹介します。

病院で採血・採尿された後、いったいどのように検査されているのだろうか？臨床検査室って普段は患者様が立ち入ることはありませんが、どんな場所なの？と疑問を抱かれる方も一定数いらっしゃるのではないかと思います。そこで病院検査室の裏側をお見せしますということではありませんが、ご理解いただけることを前提にお話しします。

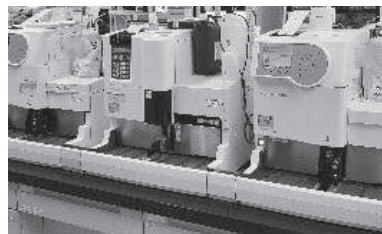
1階の中央採血室で採血・採尿(以後“検体”と呼称させていただきます)された後、2階にある臨床検査受付(写真①)に運ばれていきます。検体に貼付されたバーコードには患者様情報・検査依頼情報などが入力されており、受付をすることで検査室内部にてそれぞれの部門に振り分けられ、専門の臨床検査技師が皆様の検体を検査測定させていただいています。主な分野としては「血液検査」「生化学検査」「免疫血清検査」「一般検査」「細菌検査」「病理検査」などが検体検査と呼ばれている分野となります。各分野では主に自動分析装置によって測定されますが(写真②、③)、一部は技師が顕微鏡にて計測・判定したり、手動により計測・判定しています。それ以外の心電図・肺活量・脳波などは「生理検査」という分野になりますが、今回は割愛させていただきます。



▲写真①



▲写真②



▲写真③

一番皆様が気になるのは、なぜ検査結果がそんなに時間を要するのか？ということではないかと推察しますが、まずは最初の段階で受付及び遠心分離という操作をするのに約10分程度要します。また自動分析装置の測定は1検体あたり10分～50分と種類によってさまざまな測定時間に分かれていますが、外来・病棟・人間ドックなどを合わせると午前中で1日約100～150人様分の検体検査を一気に実施していますので、限られた人員と装置処理能力限界によりどうしてもお時間をいただくことになります。また、院内で測定できない項目については外部委託をしているため数日時間を要することもあります。常に正確で迅速な検査測定を心がけていますが、我々臨床検査技師は少しでも早く皆様に検査結果をお届けできるよう日々奮闘していますので何卒ご理解いただけますことを願っています。

各分野別の検査内容や使用している分析装置については病院ホームページ(病院概要トップページ→部署紹介→臨床検査技術科)より閲覧可能ですので興味のある方は一度ご覧ください。



▲臨床検査技術科
へはこちらから

みなさん、
あけましておめでとうございます。

このページでは、今年も遠軽町の国際関連ニュースや外国人住民のみなさんへの情報をお知らせします。今年もよろしくおねがいします。2026年は午年です！うまのように前向きに進んでいける年になりますように。

がいこくじんじゅうみんすう (にん)
外国人住民数 182人

がいこくじんじゅうみんひりつ
外国人住民比率 1.1%
(2025年10月末)



えんがるの
お知らせは
こちらから！

ねんし 年始のことば

年始とは…

1年の始まり、1月1日から1月7日ごろまでのことです。

「あけましておめでとうございます」

お正月（1年の初め）にする、あいさつです。「新しい年になって、めでたい（良かった）」という意味です。年が明けて、初めて会う人にあいさつをしましょう。また、新しい年になって、初めて神社やお寺に行くことを「初詣」と言います。日本の神社は、誰でも訪れることができます。



NEWS ニュース

10月19日、遠軽町役場で「やさしい日本語」をテーマにした講義とワークショップ【高校生と一緒に考えるやさしい日本語】が開催され、高校生を含め23人が参加しました。

前半の講義では、一般社団法人北海道日本語センターの講師から、やさしい日本語でのコミュニケーションや外国人住民へのサポートの方法が紹介されました。後半のワークショップでは、一般の方と高校生がグループになり、「やさしい日本語」を使ったゲームづくりに挑戦！高校生ならではのアイデアに、一般の方の意見も加わり、みんなで話し合いながら、より楽しめるゲームづくりに向けてたくさんのアイデアが生まれていました。

参加者が考えたゲームは外国人のみなさんにも好評で、会場はとても盛り上がりしていましたよ～！地域のみなさんが共に暮らすことについて、改めて考えるきっかけになるといいですね。



やさしい日本語で伝える
にはどうしたらいいかな？

やさしい日本語カルタ
たのしかったー！



ほっかいどうがいこくじんそうだん 北海道外国人相談センター

北海道に住んでいる外国人
が生活の困りごとについて
多言語で、相談できます。
相談は、無料です。



※土曜日・日曜日・祝日は休みです
※年末年始（12/29～1/3）は休みです

問い合わせ 総務部企画課企画担当 TEL0158-42-4818 kikaku@engaru.jp

1月 体育施設 文化施設 休館日	総合体育館、えんがる温水プール、東体育館、豊里体育館、高齢者スポーツセンター、遠軽町武道館、遠軽コミセン、社名淵体育館、瀬戸瀬コミセン	1日(木)～3日(土)、5日(月) 19日(月)、26日(月)	キッズメトロ	1日(木)～5日(月)、13日(火) 19日(月)、26日(月)
	遠軽町図書館	1日(木)～5日(月)、19日(月) 26日(月)、30日(金)	丸瀬布郷土資料館	冬季休館
	遠軽町郷土館 生田原図書館	1日(木)～5日(月)、12日(月) 13日(火)、19日(月)、26日(月)	丸瀬布昆虫生態館	1日(木)～6日(火)、13日(火) 20日(火)、27日(火)
	生田原スポーツセンター	臨時休館(1月～3月)	丸瀬布図書室	1日(木)～5日(月)、11日(日) 12日(月)、18日(日)、25日(日)
			埋蔵文化財センター 白滝ジオパーク交流センター 白滝図書館	1日(木)～5日(月)

● 1月 健康相談・育児学級

7日(水)	赤ちゃんひろば(10:00～・げんき21)
8日(木)	5歳児相談(9:00～・げんき21)
9日(金)	げんきひろば(10:00～・げんき21)
14日(水)	赤ちゃんひろば(10:00～・げんき21)
16日(金)	げんきひろば(10:00～・げんき21)
19日(月)	げんきひろば(10:00～・げんき21)
21日(水)	赤ちゃんひろば(10:00～・げんき21)
22日(木)	すこやか親子相談・妊産婦相談(10:00～・げんき21)
23日(金)	げんきひろば(10:00～・げんき21)
26日(月)	げんきひろば(10:00～・げんき21)
28日(水)	赤ちゃんひろば(10:00～・げんき21) 離乳食講座(10:30～・げんき21)
30日(金)	げんきひろば(10:00～・げんき21)

● 1月 健康運動教室等

14日(水)	桜教室(10:00～・げんき21) 藤教室(14:00～・げんき21)
15日(木)	ひまわり教室(10:00～・げんき21) ラベンダー教室(13:30～・げんき21)
20日(火)	ちゅうりっぷ教室(10:00～・げんき21)
21日(水)	コスモス教室(10:00～・げんき21) おとこ組(13:30～・げんき21)
28日(水)	桜教室(10:00～・げんき21) 藤教室(14:00～・げんき21)
29日(木)	ひまわり教室(10:00～・げんき21) ラベンダー教室(13:30～・げんき21)

● 1月 健診・検診・予防接種

7日(水)	1歳6カ月児健診(13:00～・げんき21) 4カ月児健診(13:20～・げんき21)
13日(火)	B C G 予防接種(13:30～・げんき21)
14日(水)	3歳児健診(13:00～・げんき21) 1歳児健診(13:20～・げんき21)

● 1月 休日当番医 (遠軽厚生病院 ☎42-4101)

1日(木)、2日(金)、3日(土)、4日(日)、11日(日) 12日(月)、18日(日)、25日(日)
--


● 遠軽町図書館 新刊紹介

『秀吉の血筋』 近衛 龍春
幼くして父を失い、羽柴秀吉に庇護された備前岡山の戦国大名の嫡子・宇喜多秀家。豊臣政権の中枢に上りつめるも秀吉の死により運命は反転し…。宇喜多秀家、御次秀勝、豊臣秀頼ら、秀吉の子どもたちの栄光と没落の生涯を描く。
.....
細長い場所【絳山秋子】エディシオン・クリティーク【高田大介】子供部屋同盟【高橋弘希】無常商店街【西島伝法】その針がさすのは【羽田圭介】暁星【湊かなえ】蜂蜜パイ【村上春樹】しっぽのカルテ【村山由佳】海蝶【吉川英梨】呪術と科学の有職故実図鑑【八條忠基】シリアの家族【小松由佳】図解でわかる14歳から知る世界の格差と資源危機【インフォビジュアル研究所】着物のお手入れ&お直し【世界文化社】シンプル塩味のおいしいレシピ【上田淳子】馬のこころ【瀧本彩加】美の旅人【伊集院静】

● 遠軽町図書館 童話の時間 (午前11:00～)

10日 「一休さん」
17日 「ペネロペ、スケートをする」ほか
24日 「フレアのハッピーダイアリー～やってきました! ゆめいろゆうえんち」
31日 「サラとダックン～おしろでたからさがし」

● 遠軽町図書館 冬休み子ども映画会

1月9日(金) ・11:00～ 『タマとふしぎな石像』


みんなのカレンダー

1月

運転免許
更新時講習

問合せ先：遠軽地区交通安全協会 ☎42-0110 内線415
会 場：遠軽自動車学校3階第2教室「交通安全教育センター」

10日(土)	一般	13:30～	初回	14:40～
13日(火)	優良	13:30～	違反	14:10～
17日(土)	優良	9:00～	一般	9:40～
24日(土)	優良	13:30～	一般	14:10～

●文化・スポーツ・イベント

1日(木)		17日(土)	まるせっぴ子ども教室(9:00～・生田原地域) キッズチャレンジクラブ(9:00～・キララン清里) 絵本の読み聞かせ(10:30～・生田原図書館) 童話の時間(11:00～・遠軽町図書館)
2日(金)		18日(日)	山彦の滝観察会(9:00～・丸瀬布昆虫生態館ほか) 新春インドアソフトテニス大会(遠軽町総合体育館)
3日(土)		19日(月)	
4日(日)		20日(火)	
5日(月)		21日(水)	ことぶき大学(9:30～・スポーツプラザTAMOKU)
6日(火)	冬休み子ども水泳教室(10:00～・えんがる温水プール)【10日まで】	22日(木)	シェイプアップ教室(13:30～・遠軽町総合体育館) 英会話教室(19:00～・遠軽町教育委員会)
7日(水)		23日(金)	町民水泳指導(10:00～・えんがる温水プール) 町民水泳指導(11:10～・えんがる温水プール)
8日(木)	シェイプアップ教室(13:30～・遠軽町総合体育館)	24日(土)	第81回北海道スキー選手権大会アルペン競技GS種目& ペンギンカップえんがるGS競技会(えんがるロックバレー スキー場ほか)【25日まで】 読み聞かせ会どろんこ(10:00～・かぜる安国) 絵本の読み聞かせ(10:30～・丸瀬布生涯学習館) 童話の時間(11:00～・遠軽町図書館)
9日(金)	ことぶき大学(10:00～・丸瀬布中央公民館) 町民水泳指導(18:00～・えんがる温水プール) 町民水泳指導(19:10～・えんがる温水プール) 冬休み子ども映画会(11:00～・遠軽町図書館)	25日(日)	
10日(土)	わくわく自然体験教室(10:00～・北大雪クロカンコースほか) 童話の時間(11:00～・遠軽町図書館) 冬休み子どもスキー教室(13:00～・ロックバレースキー場)【12日まで】	26日(月)	カムデンの英会話教室(19:00～・丸瀬布中央公民館)
11日(日)	令和8年遠軽町二十歳の成人式(14:00～・メトロプラザ)	27日(火)	童話の時間りとる(11:00～・遠軽町図書館)
12日(月)	祝日開館(遠軽町図書館) 第21回北海道高等学校新人大会紋別地区予選/バレー ボール(遠軽町総合体育館)	28日(水)	
13日(火)	童話の時間りとる(11:00～・遠軽町図書館)	29日(木)	シェイプアップ教室(13:30～・遠軽町総合体育館)
14日(水)		30日(金)	月末休館日(遠軽町図書館)
15日(木)	シェイプアップ教室(13:30～・遠軽町総合体育館)	31日(土)	童話の時間(11:00～・遠軽町図書館)
16日(金)	瞰望大学(10:00～・メトロプラザ) しらかば大学(10:00～・メトロプラザ) ことぶき大学(10:00～・メトロプラザ)		



町内の事件事故防止へ

渡辺組で防犯カメラを設置

10月24日、株式会社渡辺組(渡邊勇喜代表取締役)が自社に防犯カメラ4台を設置しました。

これは、貴金属買取りを目的とした訪問者が隙を見て盗難行為を行ったり、外国人が勝手に敷地内に入って建築資材や車両の盗難を行ったりするという犯行が遠軽警察署管内においても発生していること、国道242号沿いの防犯カメラの設置台数が少ないことなどを聞き、自社の防犯体制の強化と地域の安心安全への貢献を目的に取り付けたものです。遠軽警察署の青木義典署長は「この度は、社屋に防犯カメラを設置し、町内の事件事故防止にご配慮いただき感謝申し上げます」と感謝の言葉を述べていました。



みんなで楽しくプレイ

インクルーシブスポーツ体験会モルックチャレンジ

11月30日、えんがる高齢者スポーツセンターでインクルーシブスポーツ体験会モルックチャレンジが開催されました。

これは、多世代の交流と生涯スポーツの普及推進を目的に、NPO法人遠軽町スポーツ協会と遠軽町教育委員会の共催により実施されたもので、遠軽高校で課題探求学習を選択している生徒もスタッフとして協力し、イベントを盛り上げました。

インクルーシブとは障害の有無、年齢、性別、肌の色に関係なく全ての人が共生することを目指す考え方で、目的のとおり3歳から95歳まで幅広い世代の人たち、さまざまな国籍の人たちがモルックに参加。4～6人のメンバーで構成された20チームが出場し、約100人での賑やかな体験会となりました。



子どもたちが 元気に登校できるように

令和7年度交通安全功労者知事感謝状伝達

12月4日、遠軽町役場で令和7年度交通安全功労者知事感謝状の伝達が行われました。今回伝達を受けた西村彰光さんは、交通安全指導員に10年以上従事し、交通安全運動の推進や交通事故の防止に尽力してきました。

佐々木修一遠軽町長から知事感謝状を受け取った西村さんは、今後の活動について「子どもたちが元気に登校できるような体制を作っていきたいです」と語っていました。

広報えんがる 第244号
令和8年1月1日発行
発行/北海道遠軽町



■ホームページ

〒099-0492 遠軽町一条通北3丁目

☎ 0158-42-4811 FAX 0158-42-3688

電子メール kikaku@engaru.jp

ホームページ <https://engaru.jp>

編集/総務部企画課 印刷/㈱岡田印刷



広報えんがるで取り上げてほしい
特集があったら企画課まで連絡してね!

今月の表紙

さの今月、千支の表紙は、10月26日の、えんがるの、令和7年度交通安全功労者知事感謝状の伝達が行われました。今回伝達を受けた西村彰光さんは、交通安全指導員に10年以上従事し、交通安全運動の推進や交通事故の防止に尽力してきました。佐々木修一遠軽町長から知事感謝状を受け取った西村さんは、今後の活動について「子どもたちが元気に登校できるような体制を作っていきたいです」と語っていました。