

広報

# えんがる

# 11

2023 第218号

## 主な内容

第71回全日本吹奏楽コンクール  
遠軽高校弓矢部3年ぶり11度目の花園へ  
全国大会に挑む勇者たち

遠軽町民憲章 『**はぐくみ**・**つくり**・**あい**・**はげ**・**とわ**』  
(一部抜粋)

表紙(2年連続の銀賞受賞～第71回全日本吹奏楽コンクール)



# 第71回全日本吹奏楽コンクール



## 満足のいく演奏ができて本当に幸せ

# 最高峰のステージで

# 2年連続の銀賞

## 遠軽高校吹奏楽局

10月22日、「吹奏楽のまち」遠軽町が誇る遠軽高校吹奏楽局が、名古屋国際会議場で開催された第71回全日本吹奏楽コンクール（全日本コンクール）に北海道代表として出場し、最高峰のステージで2年連続の銀賞を獲得しました。

同吹奏楽局は、8月に開催された第65回北見地区吹奏楽コンクールで金賞を受賞して第68回北海道吹奏楽コンクール（全道コンクール）への出場を決め、全道コンクールでは、全道各地区から選ばれた18校が素晴らしい演奏を披露する中、遠軽高校が2年連続となる代表の座を獲得し、北海道代表として全日本コンクールに出場しました。過去10回出場のうち、銀賞8回、銅賞2回の成績を収めており、今回11度目の挑戦。局員たちは、全日本コンクールに向けて芸術文化交流プラザの大ホールなどを利用してながら練習を重ね、本番当日は朝4時から出演間際まで練習に励みました。

大きな会場の中で、課題曲「行進曲『煌めきの朝』（牧野圭吾）」と、自由曲「吹奏楽のための風景詩『ジャングル』（F・フェランシ）」の2曲を披露しました。

先輩たちの思いが詰まったセーラー服と学生服に身を包みステージに立った局員たちは、大舞台の計り知れない重圧を感じながらも、堂々とした表情で会場を魅了するメロディーを響かせていました。

前半の部15校の演奏を終えて行われた成績発表。演奏順に表彰が行われ、遠軽高校は2年連続の銀賞を受賞しました。コンクールを終えた坂本愛捺局長は「結果は銀賞でしたが、それよりも名古屋の舞台上で満足のいく演奏ができて本当に幸せでした。みんなとここまで頑張ってきて、目指していた場所で創り上げたあの演奏は本当に尊いものだと感じています。みんなの頑張り感謝したいです」と涙をにじませて話していました。

遠軽高校吹奏楽局が最高峰の舞台上でつかみ取った銀賞。「吹奏楽のまち」遠軽町の歴史に残る功績として刻まれ、後輩たちへ受け継がれていくことでしょう。



# 遠軽高校ラグビー部 8年ぶり11度目の花園へ

## 遠軽

高校ラグビー部が、第76回北海道高等学校ラグビーフット

ボール南北選手権大会兼第103回全国高等学校ラグビーフットボール大会北海道予選会の北海道大会を制し、全国大会(花園)への切符を手に入れました。同部が花園へ出場するのは8年ぶりで、創部以来11度目となります。

10月1日に札幌ドームで行われた決勝戦。ドームには遠軽高校生や保護者など多くの観客が足を運び、大きな声援が響き渡る会場の中、これまでに決勝で3度敗れている旭川龍谷高校と対戦しました。遠軽高校は、主力メンバーをケガで欠くチーム状態の中で、開始2分に先制トライを挙げ、斉藤歩夢主将のキックなどで前半を17・5で折り返すと、後半は息を吹き返した龍谷高校の猛攻にあいながらも、キックなどで得点を重ね、27・22でノーサイド。会場では遠軽応援団の大歓声が響き渡り、選手たちは飛び上がって喜び、涙を流しながら「優勝」を勝ち取りました。

斉藤主将は「決勝戦では全員が全力でプレーできて良い試合になったと思います。多くの皆さんの応援のおかげで優勝することができました。ありがとうございました。花園では相手のレベルが高いと思うので、全員でタックルをきわめて、タックルで1回戦突破を目指したいと思います。これからも応援よろしくお願いします」と町民の皆さんへの感謝の気持ちと花園での目標について話していました。

なお、全国大会は、12月27日から東大阪市花園ラグビー場で開催されます。

# 全国大会に挑む奏者たち

町内の小中高生が、全国大会出場を勝ち取る活躍を見せています。

9月23日に苫小牧市で開催された全道大会で、東小学校と南小学校、遠軽中学校、遠軽高校が北海道代表に選ばれ、11月18日〜19日に大阪城ホールで行われる第42回小学生バンドフェスティバルと第36回全日本マーチングコンテストへの出場を決めました。

また、南中学校が動画審査を経て、11月4日に東京都の文京シビックホールで開催される第29回日本管楽合奏コンテスト全国大会に出場します。



## 遠軽高校吹奏楽局

マーチングでは、結果ではなく遠軽高校の演技をやりきるということを目標にやってきました。練習してきた成果を本番の舞台上で発揮できるように、これからの時間を充実させて頑張っていきたいと思います。



坂本愛捺局長

部員55人(1〜3年)



## 南中学校吹奏楽部

大会や定期演奏会を控えて忙しい毎日ですが、部活が始まったらすぐ音を出すなど、細かい時間でも練習するようにしていて、全国大会に向けて部員一同、一生懸命練習しています。全国大会では最優秀賞を目標に頑張りたいと思います。



渡邊優那部長

部員18人(1〜3年)



## 遠軽中学校吹奏楽部

全国大会に向けて、短い練習時間の中で、演奏や楽器操作、動き方を中心に練習しています。観客の皆さんの心に響いたり、感動してもらえたりするような演奏をして、全国大会では金賞が取れるよう頑張りたいです。



山本陽仁部長

部員33人(1〜3年)



## 南小学校金管バンド

大会に向けて、音を大きくきれいに吹くために全力で吹き、合奏ではみんなの課題を直すための練習をしています。いつも応援してくださっている保護者の皆様や、町の方々に感謝の気持ちをこめて、悔いのない演奏をして、金賞をとれるように頑張りたいです。



平坂結菜部長

部員21人(3〜6年)



## 東小学校吹奏楽部

大阪城ホールはととても広いので、いつもホールで吹いていると思いながら練習しています。遠軽町の皆様をはじめ、応援してくださるたくさんの方々の応援を力に、今まで練習してきたことを本番で全て出し切り、全員で悔いのない演奏をしたいです。



廣井いち花部長

部員38人(3〜6年)

## ～新庁舎建設スケジュールについて～

7月に基本設計を作成し、現在、実施設計を進めているところですが、今回は、新庁舎建設までのスケジュールについてお知らせします。

新庁舎の建設に当たっては、現在、建設場所である前庭の整地を行うとともに、9月20日には、新庁舎建設工事の施工者を選定するため、総合評価一般競争入札の公告を行いました。

今後は、本年中に、技術提案の審査と価格評価により施工者を決定するとともに、決定した施工者と町及び設計者の3者が協議し、施工者からの技術提案を反映させながら、令和6年2月中に実施設計を作成し、3月から工事に取り掛かる予定となっています。

### 令和5年7月 基本設計完成

新庁舎の建設に当たり、基本的な機能や構造などについて取りまとめたもので、7月にパブリックコメントを実施し作成しました。

### 令和5年7月～令和6年1月 新庁舎建設地等整備工事

新庁舎建設位置となる現庁舎の前庭を整地するとともに、前庭の樹木のうち、移植可能な樹木を新たな緑地に移植します。

### 令和5年9月～12月 施工者選定

技術提案と価格を総合的に評価する総合評価一般競争入札方式により、新庁舎建設の施工者を選定します。

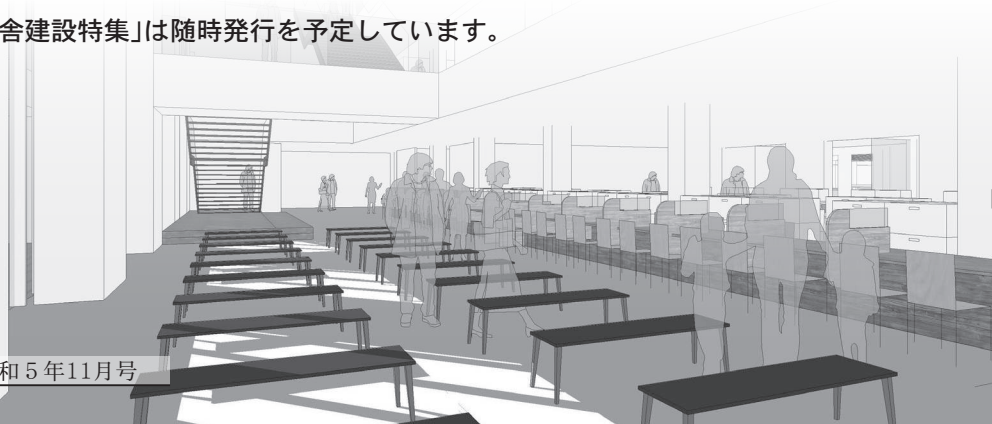
### 令和6年2月 実施設計完成

新庁舎の設計図となる実施設計を、町、設計者、施工者の3者が協議しながら作成します。実施設計ができると、具体的な建設費などが決まります。

### 令和6年3月～令和8年3月 新庁舎建設工事

新庁舎は、令和8年3月の完成を目指しております。その後、開庁の準備が整い次第、供用開始を予定しています。

※「新庁舎建設特集」は随時発行を予定しています。

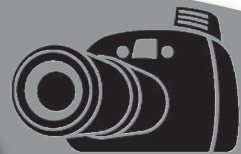


町ホームページ  
(新庁舎建設サイト)



問総務課 ☎42 - 4811

# まいたうん ギャラリー



## 会場を埋め尽くすお客さんが来場

### 北海道警察音楽隊ふれあいコンサート in 遠軽

9月30日、芸術文化交流プラザで、北海道警察音楽隊ふれあいコンサートin遠軽が開催されました。この日は、会場を埋め尽くすお客さんが来場し、アンコール曲を含む全8曲を披露。コンサート後半にはカラーガード隊が演奏と息の合った踊りを披露し、会場では手拍子が沸き起こるなど、大いに盛り上がりを見せていました。

この音楽隊に所属し、今回演奏を披露した遠軽高校吹奏楽局OBの木幡弥由さんは「立派な施設で音響も素晴らしく、高校時代から念願だった音楽ホールで演奏ができてうれしかったです」と笑顔で話していました。



## また来てほしい

### アイランド音楽ハロウィンコンサート

10月8日、芸術文化交流プラザで遠軽町・アイランドホストタウン交流事業「アイランド音楽ハロウィンコンサート」が開催されました。アイランド音楽を奏でるコーラスグループ「ANONA(あのな)」を招いて行われたコンサートでは、特殊な楽器の紹介などを交えながら多彩なアイランド音楽が演奏されたほか、13人のメンバーが透き通るような歌声を披露。会場に訪れたお客さんたちは「これまでに聞いたことがないような美しい音楽で、また来てほしいですね」と話し、満足した表情で会場を後にしていました。



## 街なか賑わい創出事業「えんがるハロウィンイベント」



## 黒曜石の鋭い切れ味に驚き

今日は何の日？黒曜日

10月7日と8日の2日間、道の駅遠軽森のオホーツクで「今日は何の日？黒曜日」イベントが開催されました。これは、6月に国宝指定された「北海道白滝遺跡群出土品」について、たくさんの方々に知ってもらおうと開催されたもので、黒曜石の「黒」をテーマに、黒曜石について学ぶことができる映像が館内に流れる中、黒いソフトクリームやカレー販売などが行われました。

中でも、黒曜石のナイフで鮭を切る体験では、黒曜石の鋭い切れ味に驚きの表情を見せ、鮭の切り身が小さくなるまで何度も何度も切っていました。



## ごみ拾いをしながら

町民ハイキング



10月14日、町教育委員会主催による町民ハイキングが行われました。この日は、小学生から80代の方まで約30人が参加し、遠軽町武道館を発着点として、湧別川河川敷を歩く5 kmと3 kmの2コースに分かれて行われました。今回は、プロギングというごみ拾いをしながらウォーキングする新たな取組を加え、参加者たちはごみ袋を手に武道館をスタート。晴れ渡る天候の中、景色を見たり、地面に落ちているごみを探したりと、思い思いにウォーキングを楽しみ、終了後は豚汁が提供され、疲れた体を癒しているようでした。

## 飲食店を応援

遠軽はしご酒大会

10月18日、遠軽商工会議所(渡邊博行会頭)主催による街なか賑わい飲食店応援事業「遠軽はしご酒大会」が開催されました。

この日は約200人が参加し、主催者側が決めた4店舗をはしごする形で行われ、初めて行く飲食店やなじみの居酒屋などを回る中で、同じ店になった知らない方々と談笑したり、子育てから離れて夫婦2人の時間を過ごしたりと、思い思いに楽しいひと時を過ごしていました。大会終了後には、抽選会で3,000円分の参加店共通お食事券を当てた参加者たちが、ほろ酔い気分再び夜のまちへと足を向けていました。



## 音楽を楽しむ2時間

角田健一ビッグバンド in えんがる

10月15日、芸術文化交流プラザで、角田健一ビッグバンド in えんがるが開催されました。このコンサートは、ポップスやジャズを楽しんでもらおうと角田健一ビッグバンドコンサート実行委員会が主催し、遠軽信用金庫の特別協賛をうけて開催されたものです。

この日は、2部構成で約2時間の演奏が行われ、アニメの主題歌など一度は耳にしたことのある曲に、会場を埋め尽くすお客さんたちは手拍子をしたり、身体を揺らしてリズムをとったりしながら、ビッグバンドが作り出す音楽を楽しんでいました。



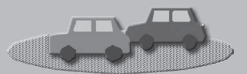
# 11月の お知らせ

## まちの人口



(令和5年9月末現在)

	前月比
▶人口	18,170人 (-19)
・遠軽	15,059人 (-16)
・生田原	1,495人 (-1)
・丸瀬布	1,099人 (-1)
・白滝	517人 (-1)
▶男性	8,850人 (-2)
▶女性	9,320人 (-17)
▶世帯	9,821世帯 (-6)
▶出生	5人 (-3)
▶死亡	19人 (-11)



## 9月の 事故発生状況

▶人身事故	0件(4件)
▶死者	0人(0人)
▶負傷者	0人(4人)
▶物損事故	38件(266件)

※( )は令和5年累計



## 9月の 火災発生状況

▶火災発生	0件(10件)
▶死者	0人(1人)
▶負傷者	0人(1人)

※( )は令和5年累計

### 無料法律相談

■日時  
11月13日(月)  
午後2時〜5時  
12月11日(月)  
午後2時〜5時



### ■場所

保健福祉総合センター(げんき21)

■相談時間 1人30分程度

■申込み 事前に予約が必要です。ただし、定員を超えた場合はご了承ください。

(1年度内1人2回まで)

申込問企画課 ☎42・4818

### せ 困りごと相談会のお知らせ

オホーツク相談センター「ふくろう」では、経済的に暮らしが成り立たないなどの困りごとを、どうしたら解決できるか一緒に考えていきます。



相談は無料、秘密は厳守します。

一人で悩まずにまずは相談してみませんか？

### ■相談日時・場所

【11月15日(水)午前10時〜午後3時】  
・白滝ふれあいセンター  
・丸瀬布コミュニティセンター  
・生田原支所  
【11月16日(木)午前10時〜午後3時】  
・保健福祉総合センター(げんき21)

■申込み 相談日前日の正午まで

※相談は事前予約制です。ご予約がない場合には中止することがあります。

### 申込問

オホーツク相談センター「ふくろう」

☎0157・25・3110

### 町職員人事異動

▼遠軽町退職辞令(9月30日)

▼渡邊望(総務部税務課町民税担当)

▼遠軽町辞令(10月1日)

### ■総務部

▼財政課財政担当(兼)財務担当(兼)行政改革担当 工藤大輔(総務課庶務担当(総務省派遣研修))

▼財政課財政担当(兼)財務担当(兼)行政改革担当 工藤大輔(総務課庶務担当(総務省派遣研修))

今年も皆さんの笑顔を募集します！

## 辰年生まれ大集合！

広報えんがる1月号では、新年の干支にちなみ、遠軽町民で辰年生まれの方の笑顔を募集し、表紙に掲載します。皆さんの応募をお待ちしています！

■募集期間 12月4日(月)まで

■募集枠人数 辰年生まれの町民67人(先着順)

■応募方法 プリント写真または画像データに申込書を添えて、持参または電子メール、応募フォームでお申込みください。

※申込書は応募先に備えているほか、町ホームページからダウンロードできます。

### ■注意事項

- ・写真は最近撮影したものとします。
- ・小学生は保護者が申し込んでください。
- ・応募は個人でお願いします。
- ・掲載位置は企画課で決定します。
- ・トリミングなどの画像処理は必要ありません。
- ・ピンボケや明暗が極端なもの、顔が小さすぎる写真は使用できない場合があります。

■応募先 企画課または各支所

問 企画課 ☎42 - 4818

✉ kikaku@engaru.jp



応募フォーム

▼税務課町民税担当 芹澤洋一(財政課財政担当(兼)財務担当(兼)行政改革担当) ▼税務課町民税担当 加藤雅城(住民生活課保険医療年金担当) ■民生部 ▼住民生活課保険医療年金担当 本田晃平(白滝教育センター担当(兼)埋蔵文化財センター担当(併)ジオパーク推進課ジオパーク担当 田村海人(税務課町民税担当)

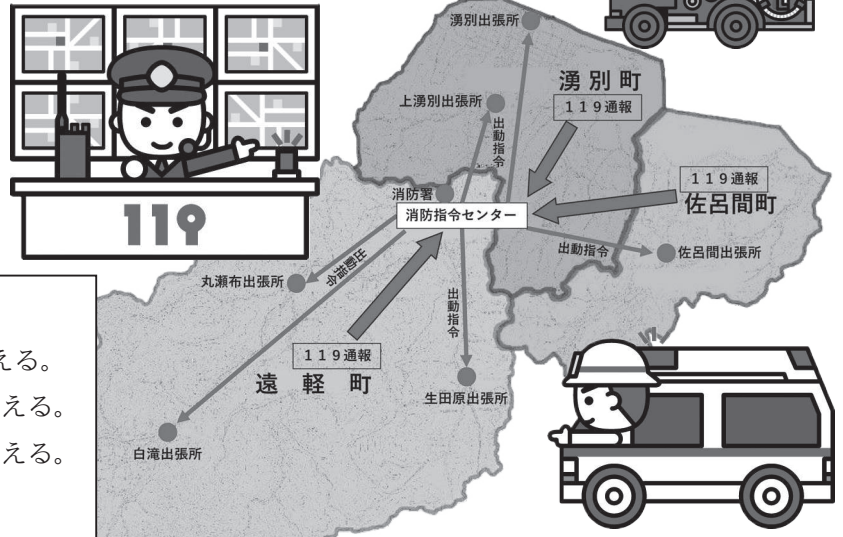
1ク推進課ジオパーク担当 遠軽町教育委員会辞令(10月1日) ▼白滝教育センター担当(兼)埋蔵文化財センター担当(併)ジオパーク推進課ジオパーク担当 田村海人(税務課町民税担当) ※(兼)は兼務、(併)は併任、( )は前職を表しています。



## 通報は、落ち着いて、ゆっくり、はっきりと

### 11月9日は「119番の日」

遠軽町・湧別町・佐呂間町からの119番通報（一般加入電話及び携帯電話）は全て消防署にある「消防指令センター」につながり、消防指令センターから管轄する消防署や出張所へ音声・指令書で通報内容が伝えられます。



#### 119番のかけ方

- ①まずは、「火事」か「救急」かをはっきり伝える。
- ②場所は正確に、町の名前から番地まで伝える。
- ③「何が燃えている」「誰がどうした」かを伝える。
- ④最後に自分の名前を伝える。

## 消防指令センターからのお願い

- 落ち着いて質問に答えることが早い出動につながります。

通報の途中ですでに出動隊は出動準備をしていますので、落ち着いた回答のご協力をお願いします。

- 早く出動するためにも直接119番へ通報してください。

直接出張所等に通報すると、内容を確認してから出動の準備をするため、出動までの時間がかかってしまいます。

- 消防車両は緊急走行時に赤色灯の点灯とサイレンの吹鳴が義務付けられています。

「サイレンを鳴らさないで」との要望がありますが消防車両はサイレンを鳴らさずに緊急走行することはできませんので、ご理解、ご協力をお願いします。

- 災害の確認は「災害案内ダイヤル 0158-49-2131」へおかけください。

- スマートフォン等で誤って119番通報が発信された場合には電話を切らずに「間違いです」と伝えてください。

#### 音声での通報が困難な人へ

### NET119緊急通報システム

音声での119番通報が困難な、聴覚や言語に障害のある人が携帯電話やスマートフォンなどのインターネットを利用して、119番通報ができます。利用には、事前登録が必要です。

対象は遠軽町・湧別町・佐呂間町に居住または通勤、通学されている方で音声による119番通報が困難な方。

申し込みは消防署または出張所の窓口へ申請書を提出してください。

※登録するスマートフォン及び申請者の住所が記載された郵便物や証明書を持参願います。

#### ライブ映像でやりとりができる

### 映像通報システム

通報者が撮影した映像を消防に送信する119番通報の新しい仕組みです。言葉では説明しづらい災害現場の状況を明確に伝えることで速やかな災害対応に繋がり、また、応急手当てが必要な急病人やけが人に対して、より効果的な応急手当ての指導を行えるようになり通報者の安心にもつながります。

事前の登録、設定は必要ありません。119番通報時に、火災、交通事故、重症な患者など、通報内容から指令員が必要と判断した際に、通報者の同意を得た上で利用を案内します。

## 都市計画変更に伴う住民説明会の開催について

町では、3・4・2停

車場通の遠軽駅前広場の再整備を目的とした都市計画変更を検討しており、次の日程で説明会を開催しますので、ご都合の良い時間にお越しください。



### ■会場

芸術文化交流プラザ1階小ホール  
 建設課 ☎42・4817

### 遠軽町都市計画審議会委員の一部を公募します

遠軽町都市計画審議会は、遠軽町の都市計画に関する事項について調査審議する機関です。町では、審議会に広く町民の意見を反映させるため、委員の一部を次のとおり公募します。

■委員任期 令和6年4月1日～令和8年3月31日

### ■募集人数 3人

■職務内容 都市計画に関する事項についての調査及び年数回の会議に出席していただきます。

■報酬等 1回の会議につき定額の報酬及び距離(片道5km以上の場合)に応じて費用弁償を支払います。

■応募条件 町内に在住する満20歳以上(令和6年3月31日現在)の方で、遠軽町の都市計画に関心のある方

■応募方法 応募用紙に必要事項を記入の上、遠軽町の都市計画に関する内容を持つことを400字詰め原稿用紙1枚程度にまとめて、郵送または持参で提出してください。応募

用紙は、町ホームページで提供するほか、建設課に備え付けています。

### ■応募期間

11月15日(水)～12月1日(金)  
 ※郵送の場合は、12月1日の消印まで有効

■決定方法 応募者から適任と思われる方を選考し、本人に直接通知します。

応募期間 099・0492

遠軽町1条通北3

丁目1番地1

遠軽町役場建設課

☎42・4817



町ホームページ

## 北海道低所得世帯臨時特別給付金

北海道では、物価高騰による負担増を踏まえ、低所得世帯の方々の生活安定を図るため、各市町村による「住民税非課税世帯への給付金」の給付対象とならない、「住民税均等割のみ課税世帯」に対し、臨時的措置として12,000円を給付します。

### ■支給対象者

令和5年6月1日において、北海道内の市町村に住民登録がある世帯のうち、次の①または②に該当する世帯の世帯主とします。

- ①世帯全員が「令和5年度住民税均等割のみ課税」である世帯  
 ②「令和5年度住民税均等割のみ課税」である方と、「令和5年度住民税非課税」の方で構成される世帯  
 ※「住民税非課税」の方のみで構成される世帯(住民税が課税されない生活保護世帯を含む。)については、本給付金の給付対象とはなりません。

### ■給付額

給付世帯につき12,000円

### ■給付手続き

北海道から給付対象世帯宛てに「確認書」を送付していますので、必要事項を記載の上、同封の返信用封筒により返送してください。

※遠軽町の窓口では「確認書」を受け付けることはできません。

※手続き詳細については、実施主体である北海道へお問い合わせください。

■確認書返送期限 12月1日(金)

☎北海道給付金事務局コールセンター

☎0120-175-043

保健福祉課(げんき21) ☎42-4813

## 「遠軽出張サポステ」を開催します

若者サポートステーションは厚生労働省の委託事業で行っている若者就労支援機関です。40代の方まで利用対象年齢が広がったことにより、ここ遠軽でも相談をお受けしています。ご家族からの連絡もお待ちしております。

■日時 毎週金曜日10:00～16:00(11月3日はお休み)

■会場 芸術文化交流プラザ

※11月17日13:00～16:00のみハローワーク遠軽

■予約 事前に電話で予約してください。

予約・問 オホーツク若者サポートステーション

☎0157-57-3136

町営住宅の入居者を募集  
します

次のとおり町営住宅の入居者を募集します。入居を希望される方は募集期間内にお申込みください。



町営住宅を申し込む場合は、住宅の種別に応じた入居資格がありますので、建設課または各支所にお問い合わせください。住宅の詳細につきましては、町のホームページにも掲載しています。

複数の申込みがあった場合は、選考委員会を開催し、状況に応じて抽選を行います。

なお、町営住宅の入居者には、地域・自治会等の活動への積極的な参加をお願いします。

また、ペットの飼育は禁止していません。

■申込期間

11月1日(水)～10日(金)

■選考委員会の日程 11月15日(水)

■抽選会の日程 11月17日(金)

■新しく募集する町営住宅

下の表をご覧ください。

申込問建設課 ☎42・4817  
 生田原支所 ☎45・2011  
 丸瀬布支所 ☎47・2211  
 白滝支所 ☎48・2211

■新しく募集する住宅

地域名	種別	団地名	棟番号	部屋番号	建設年度	規模	広さ(m <sup>2</sup> )	住宅の月額家賃(円)	近傍同種家賃(円)	駐車場使用料(円)
遠軽	公住	山の手団地	61-A-1棟	809号室	昭和61年度(R2改修済)	3LDK	69.5	18,800～28,000	82,000	1,300
		川岸団地	7-2棟	899号室	平成7年度	3LDK	77.6	21,700～32,300	71,200	1,300
		ふくろ団地	28-2棟	90号室	平成28年度	3LDK	76.6	25,600～38,200	99,300	1,300
生田原	公住	北区団地	C棟	1号室	令和4年度	1LDK	48.6	15,300～22,800	105,200	1,000
	定住	伊吹高原団地	J棟	2号室	平成10年度	3LDK	75.3	39,000	—	—
丸瀬布	公住	やまなみ団地	26-2棟	270号室	平成26年度	2LDK	63.9	18,700～27,900	114,300	1,000

- ①公住は、収入に応じて家賃が変動します。定住は、収入に関係なく家賃が決まっています。
- ②60歳未満の単身者が入居できる公住は、住宅の規模が2LDK以下で、かつ、広さが60㎡以下の住宅に限ります。  
 なお、60歳以上の単身者は、60㎡以下または2LDK以下の住宅に入居できます。
- ③入居者の車両は原則1台とし、整備された駐車場を使用する場合は駐車場使用料がかかります。
- ④申込みには、マイナンバーを提供していただく必要があります。
- ⑤募集住宅のほかにも入居できる住宅がありますので、お問い合わせください。

有料広告

～出張専門美容サービスのご案内～

病気や何らかの障がいを持った方で、美容室にいけない方のために  
 自宅や病院、施設などに訪問して、カットやパーマ、ヘアカラーなど  
 美容ニーズにお応えさせて頂いています。また、生田原・丸瀬布・白滝  
 地域へも出張いたします。※完全予約制です。



カット…………… ¥3,000  
 パーマ…………… ¥6,800  
 カラーカット… ¥6,300

NPO法人全国介護理美容福祉協会  
 一般社団法人北海道理美容福祉協会

登録美容福祉士 若狭里美  
 訪問福祉美容サービス ピアット



ご予約・お問い合わせ  
 (0158) 42-8223

※この広告は、広報紙の紙面を有効に活用し、町の財源確保と地域の活性化を図るための遠軽町の取組みです。  
 広告主及び広告内容については、町が推奨するということではありません。

## 道営住宅の入居者を募集 します

市街地中心部の道営住宅に空き家  
が出ましたので、入居希望者を募集  
します。

### ■団地名(所在地)

中央団地(1条通南2丁目)

### ■構造及び募集戸数

①一般世帯向け住宅

【木造2階建て(3LDK)1戸】

・3棟1号室

②単身者向け住宅

【木造平屋建て(2LDK)2戸】

・5棟1号室

・5棟6号室

### ■応募条件(全て該当する方が対象)

①住宅にお困りの方

※持ち家のある方は原則として申込  
みできません。

②収入が次に該当する方

・お年寄りや身体が不自由な方は、  
月額21万4千円以下、その他の方  
は、月額15万8千円以下(この額  
は、法令に基づき、収入の種類・  
家族構成等により計算されます)

### ■受付期間

11月1日(水)～10日(金)

※申込用紙等は、建設課公営住宅担  
当にあります。

■抽選日 11月17日(金)

■抽選場所 役場3階 大会議室

■入居手続 11月中にお願いします。

### ■入居可能予定日

12月25日(月)から

※原則として、10日以内に入居して  
いただきます。

### ■入居条件

・家賃 家族構成や収入により個別  
に計算されます。

・敷金 家賃の2か月分を前納して  
いただきます。

・駐車場 月額3050円

・リース料 ガス給湯器等が個別契  
約となります。

・ペットの飼育(預かり含む)は禁止  
しています。

・入居する方には、地域・自治会活  
動への積極的な参加をお願いして  
います。

申込問建設課 ☎42・4817

## 白滝高齢者総合生活福祉センター (ほのぼの) 入居者を募集します

■場所 白滝376番地

■募集戸数 1人用居室 3室

### ■入居対象者

遠軽町に住所を有し、自炊できる  
程度の健康状態にあるおおむね65歳  
以上の方で、独立して生活すること  
に不安のある一人暮らしの方

### ■居室面積

全体約36・60㎡(寝室約5・7畳、居  
間約8畳、納戸約1・5畳)

### ■利用料等(月額)

・管理料(電気料・電話料除く)  
1万5090円

・入居利用料 前年の収入に応じて  
月額0～5万円

### ■施設内設備等

・温水暖房機、流し台、電気クッキ  
ングヒーター、ベッド、非常呼び  
出し装置等

・生活援助員が常駐しているの  
で、生活相談などが受けられます。

■入居申請 保健福祉課(げんぎ21)  
または各支所に申請書を提出して  
ください。

■募集期限 11月30日(木)まで

### ■入居者の決定

12月中旬頃に、遠軽町白滝高齢者  
総合生活福祉センター居住部門決定  
取扱内規により、決定します。

### ■平面図



問白滝支所 ☎48・2211

## 有料広告

お電話 1本、24時間、365日お迎えに伺います

24時間  
受付

株式会社えんがる葬祭  
☎ 0158-42-9898

遠軽町学田2丁目6-1 FAX 0158-42-9933

式場収容数

・大ホール 400名  
・中ホール 200名  
・小ホール 100名  
・法事ホール

**国民健康保険加入の方  
人間ドック助成のお知らせ**

遠軽厚生病院で人間ドックを受け  
る方に、特定健診と各種がん検診の  
料金を助成しています。

人間ドックは料金助成に加えて、  
腹部超音波検査など検査項目が豊富  
なほか、自身の都合の良い日に合  
せて受診可能で、検査結果が数日  
わかるメリットがあります。

国民健康保険に加入している40歳  
から74歳までの方で、まだ健診を  
受けていない方はぜひご利用くだ  
さい。

**■ 検診項目と料金の目安**

特定健診、基本のがん検診(胃・  
肺・大腸)の助成を受けると、人間  
ドックの正規料金から約1万5千円  
程度の割引となります。

また、前立腺・子宮・乳がんのオ  
プションがん検診や脳ドック、膵臓  
・胆のうドックについても、条件に  
応じて助成があります。

**■ 申込み**

直接医療機関にお申込みください。  
遠軽厚生病院 ☎42・4101

**■ 注意事項等**

- ・ 受診時に結果情報の提供に関する  
同意書の記入をお願いしています。
- ・ 健診結果によつては、役場の保健  
師から連絡する場合があります。
- ・ 特定健診やがん検診の助成は年に

1回です。今年度町が実施する検  
診を受けた方は、人間ドック助成  
を受けることはできません。

☎ 42・4813  
丸瀬布支所 ☎ 47・2211

☎ 42・4813  
丸瀬布支所 ☎ 47・2211

**第2期麻疹・風しん予  
防接種**

麻疹は、感染力が極めて強く、  
感染すると高熱などの症状が出るほ  
か、肺炎や脳炎など命にかかわる合  
併症を引き起こすこともあります。

海外の多くの国で感染者が増加し  
ており、新型コロナウイルス感染症  
により制限されていた移動が自由  
になったことで、国内においても感  
染者の増加が懸念されている状況です。  
風しんは、妊娠初期の妊婦が感染  
すると生まれてくる赤ちゃんに先  
天性の障害(難聴・心臓病・目の異常  
など)が生じる恐れがあります。

麻しん・風しん第2期予防接種の  
期間は、令和5年4月から令和6年  
3月末までです。予防接種を2回接  
種するとより確実な免疫獲得・流行  
予防につながりますので、まだ接種  
していない方は早めに受けましょ  
う。

**■ 第2期接種対象者**

令和6年4月に小学校へ入学する幼  
児(平成29年4月2日〜平成30年4  
月1日生まれ)

**■ 接種方法**

保健福祉課または丸瀬布支所に予  
約が必要です(病院に直接予約する  
ことはできません)。  
定員が決まっていますので、体調

☎ 42・4813  
丸瀬布支所 ☎ 47・2211

の良い時期に早めに接種を受けるこ  
とをお勧めします。

☎ 42・4813  
丸瀬布支所 ☎ 47・2211

**■ 令和5年度 接種場所・日程・予約**

医療機関	接種日	受付時間	予約ができる期間
遠軽厚生病院	火・水曜日	12:45~12:55	希望日の 2週間前までに予約
みずしま内科クリニック	月・火・水・金曜日 (休日を除く)	13:00~16:00	希望日の 2週間前までに予約
	土曜日(休日を除く)	8:30~11:00	
丸瀬布ひらやま医院	月・火・木・金曜日 (休日を除く)	11:00~11:45 15:00~16:00	希望日の 5日前までに予約
	土曜日(休日を除く)	11:00~11:45	
生田原診療所	11月28日 令和6年1月23日 令和6年3月26日	15:30~16:00	希望日の 1週間前までに予約
道立白滝診療所	診療月により異なるので お問い合わせください。	10:30~12:00 13:00~16:00	希望日の 3週間前までに予約

## ■日程・料金

病院名	日程	料金(自己負担)	
		40歳～69歳	70歳以上
はやかわクリニック	月～土(木・土は午前のみ)	特定健診：1,300円 (★眼底検査なし) ※クーポンをお持ちの方は500円	特定健診：無料 後期健診：無料
みずしま内科クリニック	月・火・水・金・土(土は午前のみ)		
コスモクリニック	月～金、第1・3土曜日(午前のみ)		
生田原診療所	月～金(午前のみ)		
遠軽厚生病院	12月14日、15日、 令和6年3月4日、5日、6日 (受付時間 14:45～15:00)	特定健診：1,500円 (★眼底検査あり) ※クーポンをお持ちの方は500円	
遠軽厚生病院 まるせつクリニック	水(午後のみ)		
丸瀬布ひらやま医院	月～土(水・土は午前のみ)		

※遠軽厚生病院は後期健診を実施していません。

## 個別で受ける特定健診・後期健診のお知らせ

町 町内の各医療機関では、ご希望の日程に合わせて特定健診・後期

健診が受診できます。遠軽厚生病院まるせつクリニックと丸瀬布ひらやま医院では、がん検診(肺・大腸・前立腺)も同時に受診できます。今年度まだ健診を受けていない方

春と秋の集団検診では都合のつかなかった方は、この機会に受診しませんか？

また、年度末年齢が70歳以上の方は特定健診・後期健診が無料で受けられますのでぜひご利用ください。

## ■対象

## 【特定健診】

40～74歳の国民健康保険加入者

【後期健診】75歳以上の方

【がん検診】丸瀬布の医療機関で受診された方のみ、同時に受診可能

・肺・大腸がん

・前立腺がん

50～78歳の方(千円)

## ■検診内容

## 【特定健診】

問診、各種計測(身長、体重、腹囲)、血圧測定、尿検査、血液検査(血糖、コレステロール、肝・腎機能、尿酸、貧血)、心電図、医師の診察、眼底検査(★)

## 【後期健診】

特定健診の内容で、腹囲・眼底検査を除く

## ■予約方法

電話、窓口、FAX、電子メールのいずれかでお申込みください。

なお、FAX・電子メールでお申込みの方は①氏名②生年月日③住所④電話番号の4点を必ず記入してください。

## 【丸瀬布ひらやま医院】

希望日の前日までにお申込みください。

## 【丸瀬布ひらやま医院以外の病院】

希望日の2週間前までにお申込みください。

※定員があるため、希望に添えない場合があります。

申込 閩保健福祉課(げんき21)

☎42-4813 FAX49-3120

丸瀬布支所

☎47-2211 FAX47-2128

✉e-hoken@engr.jp

## 認知症カフェ

## 「はなカフェ in コスモス」

■日時 11月18日(土)13:00～14:30

■場所 西町住民センター

■内容 「クリスマス・お正月用のリース作り」  
日頃のことをお喋りしながら、楽しい時間を過ごしましょう。

■参加料(お茶代) 100円

問 遠軽町地域包括支援センター ☎42-9988



## ♥いのちをつなぐ 献血のお知らせ

遠軽町では、町内を巡回するバスにより、献血を行っております。

皆様のご協力をお願いします。

- ・献血には、400ml・200mlがあります。
- ・献血は、満16歳から69歳までできます。(400mlは男性17歳以上、女性は18歳以上です。)
- ・献血をした後には、血液検査の結果が無料で送られてきます。(エイズ検査目的の献血は、お断りしています。)
- ・血液は製造することができません。ぜひ、献血にチャレンジしてみてください。



### 献血車ひまわり号日程表(11月)

日程	地域	会場	時間
13日(月)	生田原	生田原支所	9:30~10:10
		北光学園	10:40~11:10
	遠軽	遠軽厚生病院(裏口)	13:30~16:30
26日(日)	遠軽	シティえんがる店	10:00~12:30
			14:00~16:00

問保健福祉課(げんき21) ☎42-4813

## 11月は児童虐待防止推進月間です

令和5年度標語

『あなたしか 気づいて  
ないかも そのサイン』

児童虐待の早期発見・

早期対応は、お子さんと保護者を救う第一歩となります。「虐待を受けていると思われる子どもがいる」「子育てに悩んでいる親がいる」「そんなお子さんや保護者を見かけた人、出産や子育てに悩んでいる人はご連絡ください。」



子ども虐待防止  
オレンジリボン運動

連絡は匿名でも可能です。連絡内容や連絡内容に関する秘密は守ります。

### ■児童虐待とは

- ・身体的虐待 殴る、蹴る、投げ落とす、激しく揺さぶる、やけどを負わせる、溺れさせるなど身体への暴力
- ・性的虐待 子どもへの性的行為、性的行為を見せる、ポルノグラフィティの被写体にする<sup>など</sup>
- ・ネグレクト 食事を与えない、家や自動車の中に放置する、ひどく不潔にする、病気になる<sup>など</sup>も病院に連れて行かない<sup>など</sup>
- ・心理的虐待 言葉による脅し、無視、きょうだい間での差別的扱い、

### 【通報・連絡・相談先】

※緊急時は迷わず110番

・北海道北見児童相談所

☎0157-24-3498

・児童相談所全国共通ダイヤル

☎189(一部のIP電話からは

つながりません。通話料はかかり

ません。)

・保健福祉課(げんき21)

☎42-4813

子どもの面前で家族に暴力を振るう(面前DV)<sup>など</sup>

遠軽町内に住む当事者のおはなし、いっしょにきいてみませんか?

「しょうがいて何だろう?」~私たちの「おもい」をきいて!~

遠軽町自立支援協議会では、障がいのある人もない人も、みんなが住みやすいまちにしていくなために、障がい当事者の話を聞く研修会を開催します。障がいのある方の生きた声を聞いて、みんなが住みやすいまちづくりについて考えてみませんか。

■日時 12月6日(水) 15:00~17:00

■会場 保健福祉総合センター(げんき21) 多目的ホール

■申込み 11月24日(金)まで

■その他 入場無料(どなたでも参加可能です)

申込・問保健福祉課(げんき21) ☎42-4813

### 有料広告

# カーライフプラン

金利割引実施中



ふれあい さわやか

## 遠軽信用金庫



<https://www.shinkin.co.jp/engaru/>

本店: 紋別郡遠軽町大通南1丁目1番地 15

Tel: 0158-42-2141 (代表)

生田原支店: 紋別郡遠軽町生田原 253 番地

Tel: 0158-45-2321

丸瀬布支店: 紋別郡遠軽町丸瀬布中町 83 番地

Tel: 0158-47-2131

お申し込みの際は事前の審査をさせていただきます。結果によっては、ご希望に添えない場合がございますので、あらかじめご了承ください。

詳しくは当金庫ホームページをご覧ください。窓口へお問い合わせください。

※この広告は、広報紙の紙面を有効に活用し、町の財源確保と地域の活性化を図るための遠軽町の取り組みです。広告主及び広告内容については、町が推奨するということではありません。

## 遠軽高校定時制課程 令和5年度第2回体験入学

本校定時制課程では、第2回体験入学を次のとおり開催します。

定時制では、不登校や中途退学の経験を乗り越えて新たな学校生活を送っている方、働きながら学んでいる方、高校は卒業しているが生涯学習としてもう一度学びたい方などが、少人数という利点を生かし、楽しく和やかな学校生活を送っています。

この体験入学を定時制課程について広く知っていただく機会にしたいと考えております。多くの皆さんの参加をお待ちしております。

### ■日時

11月10日(金)午後6時～8時

※受付午後5時40分～

■場所 北海道遠軽高等学校

(職員玄関からお入りください)

### ■対象

①定時制での学校生活に興味のある中学生および過年度生、その保護

者、教員

②すでに高校を卒業しているが、もう一度学びたいと考える成人の方

③定時制の様子を知りたい、授業を体験してみたい、という地域の方

■内容 授業体験、生徒との懇談会、給食の試食

■持ち物 筆記用具、上靴

■感染症防止対策

・マスク着用は個人の判断にお任せいたします。  
・当日体調のすぐれない方は参加を

## 各種国内災害義援金・海外救援金

日本赤十字社遠軽町分区では、災害や紛争、病気に苦しむ人々を支援するため、各種国内災害義援金・海外救援金を受け付けています。つきましては、引き続き皆様のあたたかいご支援をよろしくお願ひします。

また、ご寄附いただいた皆様に、心より感謝申し上げます。

### 現在受付中の義援金

義援金名称	受付期間
令和5年6月30日からの大雨災害義援金	12月29日(金)まで
令和5年7月7日からの大雨災害義援金	令和6年3月29日(金)まで
令和5年台風第6号災害義援金【新規】	11月30日(木)まで
令和5年台風第13号災害義援金【新規】	12月29日(金)まで

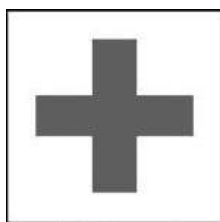
### ■現在受付中の救援金

救援金名称	受付期間
ウクライナ人道危機救援金	令和6年3月29日(金)まで
バングラデシュ南部避難民救援金	
中東人道危機救援金	
アフガニスタン人道危機救援金	
2023年モロッコ地震救援金【新規】	11月30日(木)まで
2023年リビア洪水救援金【新規】	

### ■受付窓口

- ・保健福祉課(げんき21) ☎42 - 4813
- ・生田原支所 ☎45 - 2011
- ・丸瀬布支所 ☎47 - 2211
- ・白滝支所 ☎48 - 2211

☎日本赤十字社遠軽町分区事務局  
保健福祉課(げんき21) ☎42 - 4813



ご遠慮ください。

■申込方法 11月2日(木)締切

中学生は中学校を通じてお申し込みください。また、一般の方は直接お電話にてお申し込みください。

申込 遠軽高校定時制教頭 田苗 ☎42 - 2675

## えんがる生涯学習講座 英会話教室(後期)受講生募集

11月から始まる「英会話教室」の受講生を募集します。

講師は、2人の新人先生に代わりました。お気軽にご参加ください。

■日程 全6回予定

11月16日から令和6年2月22日までの期間で隔週木曜日(月2回程度)午後7時～8時30分

■会場 教育委員会

■定員 20人程度

■受講料 無料

※内容によっては実費が掛かります。

■対象 日常的な会話が理解できる町内在住の成人

■講師 語学指導助手

・ボズウエル ジャック イーサン  
・ホレブ フィリップ ニコラス

■申込み 11月13日(月)までに電話でお申し込みください。

申込 社会教育課 ☎42 - 2191



## 高齢者大学 オープンキャンパスのお知らせ



教育委員会では、シニア教育の推進と高齢者大学の活動を広く周知するため、次のとおりオープンキャンパスを開催します。

■日時 11月17日(金) 10:30(開場10:15)

■会場 芸術文化交流プラザ 大ホール

■対象 シニア教育に関心のある方

■入場料 無料

■内容

・ピアノリサイタル  
「徳正沙穂 出口菜乃 Piano Duo Recital」

・出演

ピアニスト 徳正沙穂(遠軽町出身)、出口菜乃

■申込み 11月10日(金)までに、電話でお申し込みください。

なお、申込みの混雑状況により、申込みを終了する場合があります。

■その他

①災害・悪天候等により、主催者の判断で公演を中止する場合があります。

②駐車場の混雑により駐車できない場合があります。公共交通機関、乗り合わせでご来場いただきますようご協力をお願いします。

③広報や施設紹介に使用するため、会場内の写真・動画撮影を行いますのでご承知おきください。

申込・問 社会教育課 ☎42 - 2191

生田原教育センター ☎46 - 2302

丸瀬布教育センター ☎47 - 2456

白滝教育センター ☎48 - 2213

## 遠軽町郷土館町民講座

〜郷土の歴史を見つめて〜

遠軽と湧別地域の歴史・地理・風土に関する講座を開講します。

【第5回講座】

『いこいの森のヒグマ対策』〜ヒグマの生態・オオイチモンジの生態・アサマジミの保護活動 他〜

元遠軽町職員、雨宮21号の運転士である小山信芳氏が長年研究してきた地域の生態系について報告します。小山氏は「いこいの森」の安全対策として、長年ヒグマの研究をされた方で、オオイチモンジの累代飼育やアサマジミの保護活動を行っていま

す。

この地域には風穴や氷穴が存在し、氷河時代の生き残り「ナキウサギ」が生息しています。

「シマフクロウ」や「丹頂鶴」のお話もできるかもしれませんよ。

■日時 11月11日(土)

午前10時〜正午

■場所 遠軽町芸術文化交流プラザ

■対象 高校生以上の町民

※定員に満たない場合は、町外者の受講可

■定員 50人

■講師 小山信芳氏

■受講料

【一般】400円

【高校生以下】300円

■申込み 11月5日(日)までに、電話でお申込みください。

※毎週月曜日、休日の次の日は休館のため受付できません。

また、受付時間は、午前9時から午後5時までとなります。

申込・問 遠軽町郷土館 ☎42 - 5942

## 令和5年度

## 遠軽町「少年の主張」大会

町内の中学生が一堂に会し、日常生活の中で体験したことや、日頃から考えていることを発表します。

これからの次代を担う中学生たちによる「主張」をお聞きください。

■日時 11月18日(土)

【開場】午後1時【開演】午後1時30分

■会場 芸術文化交流プラザ小ホール

■入場料 無料

問 社会教育課 ☎42 - 2191

## 令和6年遠軽町「二十歳」の成人式

## 代表者を募集します

教育委員会では、令和6年1月7日に開催予定の令和6年遠軽町「二十歳」の成人式において、式典運営に関わる代表者を次のとおり募集します。

■申込対象者

①平成15年4月2日から平成16年4月1日までに生まれた方で、遠軽町に住居登録を有する方のうち、当該年式典への出席を希望する方

②①の期間に生まれた方で、かつて、遠軽町に住居登録を有したことがあり、転出等のため他自治体へ住民登録を移している方のうち、式典への出席を希望する方

■募集人数 4人

■代表者の業務内容

①主催者からの目録受理者 2人

②「誓いの言葉」の読み上げ者 2人

■申込み 11月10日(金)までに、電話でお申し込みください。

■通知等 申込みのあった中から教育委員会で選考し、その結果をお知らせします。

申込・問 社会教育課 ☎42 - 2191

17 | 令和5年11月号

**NPPO法人遠軽町スポーツ協会  
運動教室のお知らせ**

**【町民水泳指導】**

1年間を通じて月2〜3回を目安として行います。初心者の方もお気軽にご参加ください。



■日時 11月3日(金)・10日(金)

【初級】午前10時〜11時

【中級】午前11時10分〜午後0時10分

■場所 えんがる温水プール

■対象

【初級】初めて泳ぐ方、クロール・背泳ぎ25メートル完泳を目指す方

【中級】クロール・背泳ぎを50メートル以上連続で泳げる方

■指導 遠軽町スポーツ協会指導者

■持ち物 水着・水泳帽・バスタオルなどをご用意ください。

■申込み この指導は随時参加形式のため事前申込みは不要です。

受講日に受付にある申込用紙へ名前を記入してください。途中からの参加も受け付けます。

■えんがる温水プール  
☎49・9500

**【シェイプアップ教室】**

■日時 令和6年3月21日までの毎週木曜日午後1時30分〜3時

※大会や休日等は曜日を変更します。

■場所 総合体育館

■対象 18歳以上の町民(女性限定)

■内容 簡単エアロビクス

■定員 無し

■持ち物 運動靴・飲料水・タオル

などをご用意ください。

■申込み 随時受け付けます。

■申込先 総合体育館 ☎42・1903

**【共通事項】**

■受講料 受講料はかかりませんが、施設利用料が必要です。

■その他 スポーツ安全保険には加入しませんので、けがなどには十分ご注意ください。

**第42回オホーツク合唱  
フェスティバルのご案内**

■日時 11月26日(日)

【開場】午後0時30分【開演】1時

■会場 芸術文化交流プラザ大ホール

■入場料 無料

■出演団体 15団体

【網走地区】女声コーラスコール・ドルチェ、合唱団あばしり、網走はまなす女声合唱団、男声合唱団網走ドライボンズ

【北見地区】北見女声合唱団Fムジカ合唱団きたみ、オホーツク混声合唱団、コーロ・エコー北見女声合唱団、北見女声ミントコール、北見男声合唱団、北見シルバー混声合唱団

【遠紋地区】紋別女声コーラス海音、上渚滑スマイルハーモニー、興部ドウリム・コール、遠軽混声合唱団  
☎47・2912(前川)  
42・1198(鈴木)

**一人でも雇ったら  
労働保険の成立手続が必要**

11月は「労働保険未手続事業一掃強化期間」です。

労働保険は、一人でも雇用していれば業種・規模を問わず労働保険の適用事業となり、労働保険料を納付しなければなりません。

詳しくは労働保険特設サイトをご覧ください。

働くを守る。  
暮らしを守る。  
労働保険特設サイト



**急募**

**学校給食作業員を  
募集します**

学校及び給食センターの給食作業員(会計年度任用職員)を募集します。

**【共通事項】**

■業務内容 (午前)調理等(午後)食器洗浄等

■通勤手当 日額100〜1,510円(2km以上)

**【月給パート職】**

■給与 調理師免許の有無により金額設定

■手当 あり

■有給休暇 任用月により最大20日

■加入保険 健康保険、厚生年金、労災保険、雇用保険

■勤務日 週5日

■勤務先及び募集人員

・丸瀬布学校給食センター(1人)

■募集締切 11月17日(金)

**【時給パート職】**

■報酬 調理師免許の有無により金額設定

■有給休暇 6か月経過後に最大7日付与

■勤務日 シフト制で、配置先の給食提供日

■勤務先及び募集人員

・南小学校

午後勤務 1人

・生田原学校給食センター

1日勤務 2人

・丸瀬布学校給食センター

1日勤務 2人

**【その他】**

・加入保険は、勤務形態により異なります。

・就業時間は、勤務先により異なります。

☎遠軽町学校給食センター ☎42 - 2191



☎厚生労働省労働基準局労働保険徴収課 ☎03・5253・1111  
(内線5156)

## 令和6年1月 技能講習会等のお知らせ

遠紋地域人材開発センターでは、労働安全衛生法で定められている(資格がなければ運転等が禁止されている)業務に就業されている方々や、今後同業務に就こうとされている方々を対象に、資格取得のための技能講習等を次のとおり計画しています。該当する方は、ぜひこの機会に受講されることをお勧めします。

### ①車両系建設機械(整地等)安全教育

1月12日(金)【6時間】13,000円

### ②ガス溶接技能講習(★)

1月13日(土)～14日(日)【13時間】20,000円

### ③玉掛け技能講習(★)

1月15日(月)～17日(水)

【19時間】31,000円 【15時間】26,000円

### ④車両系建設機械(整地等)運転技能講習(★)

1月18日(木)～19日(金)【14時間】47,000円

### ⑤不整地運搬車運転技能講習(★)

1月20日(土)～21日(日)【11時間】42,000円

### ⑥小型移動式クレーン運転技能講習(★)

1月22日(月)～24日(水)

【20時間】53,000円 【16時間】47,000円

### ⑦高所作業車運転技能講習(★)

1月25日(木)～26日(金)

【14時間】47,000円 【12時間】45,000円

### ⑧フォークリフト運転技能講習(★)

1月27日(土)～30日(火)【31時間】55,000円

1月27日(土)～28日(日)【11時間】24,000円

### ⑨フルハーネス型墜落制止用器具特別教育

1月29日(月)【6時間】14,000円

### ⑩玉掛け安全教育

1月30日(火)【5時間】13,000円

### ⑪テールゲートリフター特別教育

1月31日(水)【6時間】16,000円

※それぞれのコースには受講資格があります。

受講ご希望の方は、お問い合わせください。

※「人材開発支援助成金 建設労働者技能実習コース」フォークリフト運転技能講習・テールゲートリフター特別教育は対象外です。  
※人数の都合により、中止となる場合があります。受講できません。また、定員を超えた場合は

■実施教習機関 北海道労働局長登録教習機関株式会社PCT北海道教習所

■実施場所 遠紋地域人材開発センター  
遠軽町岩見通北10丁目1番地4

■申込期間 11月1日(水)～30日(木)

申込・問 遠紋地域人材開発センター ☎42-4037

季節労働者の方は、(★)の技能講習を無料で受講できます。詳しくは、次の連絡先にお問い合わせください。

【対象者】本年度または前年度において、雇用保険の特例一時金受給資格を得たまたは得る予定である方

申込・問 遠軽地区通年雇用促進協議会事務局(遠軽町経済部商工観光課内)

☎42-4819 FAX42-3688

自衛官候補生

18歳以上 33歳未満  
※採用予定月の1日における年齢

ご存知ですか 「任期制」

**任期制自衛官の「しくみ」**

11月の試験予定日

# 12日・13日

★いずれか1日。

締切日 **7日 火 必着**

自衛隊旭川地方協力本部  
遠軽地域事務所

遠軽町岩見通南3丁目  
☎0158-42-6616

## 建設技術科(一般求職者対象) 受講生募集

遠紋地域人材開発センターでは、北見高等技術専門学院から委託を受けて機動職業訓練(緊急再就職訓練)を実施します。つきましては、次の期間において建設技術科(一般求職者対象)の受講生を募集します。訓練期間中は、建設分野の木造建築における基礎的な造作材の加工や取り付け及び施工作業とともに、建築塗装作業の基礎的な技能を習得します。

また、施工現場において、必要とされている型枠施工の基礎的な知識・技能の習得、パソコンを使っての工程管理・工事写真管理・現場書類作成操作を学び、建設分野への就職促進を図ります。

■訓練期間 令和6年1月15日(月)～3月29日(金)

■募集期間 10月31日(火)～12月18日(月)

■募集定員 15人(定員に満たない場合は中止になることがあります)

■申込先 北見公共職業安定所遠軽出張所 ☎42-2779

■費用 無料(ただし、職業訓練生総合保険(3,100円)の加入が必要となります)

■実施場所 遠紋地域人材開発センター

■その他 雇用保険受給者は訓練期間中、基本・受講・通所手当が公共職業安定所から支給されます。

問 道立北見高等技術専門学院 ☎0157-33-4436

## 消費者トラブルを防ごう！

特殊詐欺電話の多くは固定電話にかかってきます

「自分は詐欺になんて引つかからない」と思っていますか？

詐欺の手口は日々巧妙化しているので、自分が知らない手口だと思われてしまうことがあります。たとえば、オレオレ詐欺では息子や孫を装った人物、ただでなく上司や弁護士などいろいろな人が登場しますし、実在する息子や孫の名前をかたる場

合もあります。また、アポ電と呼ばれる詐欺の予兆電話では、電話番号が変わったから登録し直すよう要求してきたり、出ても無言のままだったりすぐ切られたりします。

だまされないためには、まずは知らない番号からの電話にすぐ出ないようにすることが大事です。NTTでは、70歳以上の契約者を対象に、かけてきた相手の電話番号が表示されるサービス(ナンバー・ディスプレイ)と、番号非通知でかけてきた相手に自動音声で対応するサービス

(ナンバー・リクエスト)の無償化を実施しています。

普段から留守番電話にしておくなど、不審な電話をとらないよう気を付けてください。もし不審な電話があったときは、警察相談専用電話(#9110)に相談しましょう。

※町では、悪質商法による被害や、契約の際のトラブルなどの消費生活に関する相談を受け付けています。相談内容によって問題解決の助言や情報提供を行い、必要に応じてあつせん等も行っています。

相談 遠軽町消費生活相談窓口

☎42・4819(商工観光課内)

※各支所でも相談を受け付けています。

## ご寄附ありがとうございました

■町へ(かつこ内目的)

・岩見沢市 川上潔様

亡き父が生前、町にお世話になったお礼として

3万円(まちづくり振興資金)

・宮前町 長谷川ミヨ様

亡き夫が生前、町にお世話になったお礼として

10万円(まちづくり振興資金)

■ふるさと納税寄附金

令和5年度累計(9月末現在)

1592件 1930万2千円

## 各種町税等のお支払いは口座振替をお勧めします

口座振替にしておけば、金融機関やコンビニに行かなくても納めることができ、納め忘れの防止にもなります。各種町税や保険料のお支払いは便利な口座振替をお勧めします。手続きは各金融機関窓口で行っています。

【税務課によくあるご相談、お問い合わせ】

問 納めるのを忘れていて、督促状が来てしまいました。仕事も忙しいので、何か良い方法はありませんか。

答 口座振替が便利です。手続きしておけば、自動的にお客様の口座から引き落とされます。

問 いろいろな支払いをするときに支払手数料がかかる時があるけど、税金はどうなっていますか？金融機関やコンビニ、口座振替を利用した時には手数料はどうなりますか？

答 お客様が支払いのための手数料を直接負担することはありません。その手数料は役場が負担しています。ちなみに口座振替の手数料が低いものとなっています。また、その手数料は皆さんの税金でまかなわれていますので、皆さんの税金を有意義に使うためにも、口座振替をお願いします。

【遠軽町口座振替利用対応金融機関】

遠軽信用金庫本店及び各支店、えんゆう農業協同組合本所及び各支所、北洋銀行遠軽支店、北海道労働金庫北見支店遠軽出張所、ゆうちょ銀行

【遠軽町税務課口座振替利用対象税目及び保険料】

町道民税普通徴収、固定資産税、軽自動車税(種別割)、国民健康保険税、後期高齢者医療保険料、介護保険料

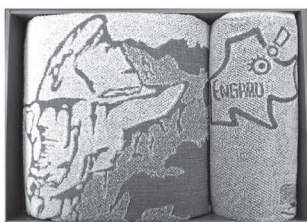
納税相談 問 税務課 ☎42-4814 生田原支所 ☎45-2011

丸瀬布支所 ☎47-2211 白滝支所 ☎48-2211

## 有料広告

## 各種御贈答品・引き出物の御用命は

出産・快気・結婚・新築・入学・進学・記念日・各種景品・法要



瞰望岩オリジナルタオルセット

贈答品・引き出物専門の店

MUSUBIYA **むすび屋**

遠軽町1条通南2丁目

TEL 42-0111

※この広告は、広報紙の紙面を有効に活用し、町の財源確保と地域の活性化を図るための遠軽町の取組です。広告主及び広告内容については、町が推奨するということではありません。



「ねんきん」って何？

# 学ぼう！国民年金

国民年金保険料のご案内を民間委託しています

日本年金機構では、国民年金保険料が未納となつていらっしゃる方に対して、電話や戸別訪問による納付や、免除申請のご案内などの業務を民間事業者にて委託しています。

現在、北見年金事務所管轄地域における民間委託業者は、アイヴィジット・N T T印刷共同企業体です。

## ■民間委託業者に関する注意

①戸別訪問する場合、必ず日本年金機構が発行した身分証を提示した上で、納付等のご案内を行います。

②現在、訪問員による収納業務を中止しているため、現金をお預かりすることはありません。

③手数料の要求や、A T M操作のお願い、年金手帳や年金証書、通帳、キャッシュカード等をお預かりすることはありません。

④日本年金機構から提供している個人情報、ご案内を行う上で必要な保険料に未納の期間がある方の情報に限定しています。

☎北見年金事務所

0157-25-8703

11(いい)月30(みらい)日は「年金の日」です

日本年金機構では、毎年11月を「ねんきん月間」と位置付け、国民の皆様への年金制度に対する理解を深めていただくための取り組みを行っています。

また、11月30日の「年金の日」は、国民の皆様へ「ねんきんネット」等を活用してご自身の年金記録や年金受給見込額を確認していただき、高齢期の生活設計に思いを巡らしていただくことを目的としています。

「ねんきんネット」をご利用いただく、いつでもご自身の年金記録を確認できるほか、将来の年金受給見込額について、ご自身の年金記録を基にさまざまなパターンの試算をすることができ、  
「ねんきんネット」については、日本年金機構のホームページで確認いただくか、北見年金事務所にお問い合わせください。

## ■「ねんきん月間」や「年金の日」の主な活動予定

・年金セミナーの実施  
セミナーは、オンライン形式で行っています。

・機構公式Xでのミニ講座の発信  
機構公式Xを活用した公的年金制度や手続きの案内に関するミニ講座を発信します。

・機構ホームページ内に「ねんきん月間」ページを設置

全国の年金事務所の取り組み案内のほか、分かりやすく年金制度について学べるコンテンツを掲載予定です。

・「わたしと年金をテーマにしたエッセイ受賞作品の公表

例年、広く国民の皆様から、応募者ご自身やご家族との公的年金制度の関わり、公的年金への考えなどをテーマにしたエッセイを募集しており、令和5年度の受賞作品を機構ホームページに公開する予定です。

## ・年金委員表彰式の開催

年金委員の公的年金に係る事業の円滑な推進、年金委員活動のさらなる活性化を目的として、功績が特に顕著と認められる方に対し、表彰状を授与します。



## 年金事務相談をご利用ください

北見年金事務所では、2か月に1回年金事務相談を開催し、年金相談や手続きを行っています。予約制で行いますので、利用される方は相談日の1か月前から1週間前までにご予約ください。日時や場所は、次のとおりです。皆さん、どうぞご利用ください。

- 日時 11月16日(木)10:00~16:00
- ※次回の相談日は令和6年1月11日(木)です。
- 場所 保健福祉総合センター(げんき21)
- 予約・問い合わせ

北見年金事務所お客様相談室  
☎0157-25-8703  
※音声ガイダンスに従って「お客様相談室」につないでください。



気になることは...



企画課  
日永 教優 隊員

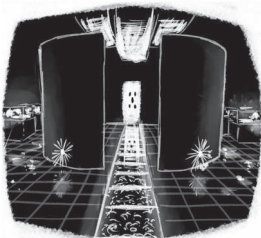
遠軽町の皆さん、こんにちは！  
今年の秋は一気に寒くなった気がします。僕は季節の変わり目に、盛大に体調を崩してしまい寝込んでしまいました。(もちろん現在は回復しています！)

この記事が読まれている頃には、雪が降る程に寒くなっているかもしれないですが、くれぐれも体調にはお気を付けてください。

さて、今年黒曜石が国宝に指定されました。それにちなんで、遠軽町埋蔵文化財センターの紹介動画を道の駅で流したいという話があり、撮影してきました。

資料の歴史的価値が高いのは言うまでもありませんが、今回撮影して改めて思ったのが、国宝「北海道白滝遺跡群出土品」を展示する部屋の内装が素晴らしいということです。黒曜石の見た目における最大の特徴「黒くて光沢感がある」という点、そうした不思議な特徴を持つことによる神秘性を、空間全体で魅せようとしているのではないかと感じました。

というのも、照明を



↑ 石が綺麗な床

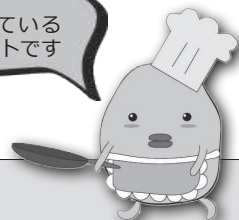
「展示」と「黒曜石の特性をいかした展示」を両立させていることに撮影中に気づき、一人で感動していました。

絞っていることで、黒曜石の光沢感が際立っています。特に、床に敷かれている黒曜石の欠片の存在が圧倒的で、周囲の光が抑えられているからこそ、黒曜石の反射する光が引き立っています。床の写真も撮っているお客さんも多数いましたが、その方々も黒曜石の光沢に惹かれたのではないのでしょうか。

また、他の部屋は床にカーペットを敷いていて反射光がないのに対し、この空間は光沢のある大理石調の黒いタイルを敷かれているという点でも、光による室内演出を重要視しているのだと思います。そして、谷崎潤一郎の「陰翳礼讃」ではありませんが、部屋全体の光量が少ないことで黒曜石の黒さもより一層際立ち、石の神秘性を高めています。

安直に全体的に部屋を明るくして展示物を見やすくするのはなく、間接照明を駆使して「見やすい展示」と「黒曜

「じゃがリンピック」は遠軽町白滝で開催されているじゃがいも料理コンテストです



◆美味しい◆簡単◆作ってみたい◆

## じゃがリンピック® のじゃがいも料理

### チーズ入りたこ焼き風コロッケ



#### 材料(20個分)

じゃがいも	中 4 個	塩	小さじ 1/2
たこ	160 g	薄力粉	適量
玉ねぎ	1 個	卵	1 個
プロセスチーズ	100 g	パン粉	適量
紅しょうが	15 g	揚げ油	適量
かつおぶし	6 g		

#### 作り方(調理時間40分)

1. じゃがいもは皮をむき1口大に切り茹でる。茹で上がった後湯切りしてつぶす。
2. 玉ねぎはみじん切りにし、フライパンに油を熱し、透明になるまで炒める。
3. 紅しょうがはみじん切り、たこは洗いみじん切りにしてキッチンペーパーで水分を取る。
4. チーズを20等分する。
5. ①②③とかつおぶし、塩を加え良く混ぜ合わせる。
6. ⑤を20等分しチーズを真ん中に入れ、薄力粉・溶き卵・パン粉を付け180℃の油で衣がカリッとなるように転がしながら揚げる。

白滝じゃが生産部会加工班  
問事務局:えんゆう農協白滝支所 ☎48-2311

## ちよこつとジオトーク！

### ～旧石器時代の人々の暮らし～



黒曜石の石器類が多く出土する白滝地域ですが、旧石器時代の人々は当時どのような暮らしをしていたのでしょうか。およそ2万年前、旧石器時代の白滝は広大なグイマツ林が一面に広がり、その林床には高山植物のコケモモが多く生えていたようです。当時は地球全体が寒冷化した「氷期」と呼ばれる時期で、山間部は気温が低い  
ため高い木は生えず、岩肌がむき出しになっていたらと考えられます。  
良質な黒曜石を求めてこの地にやってきた旧石器人は、豊富な黒曜石を用いてさまざまな石器を作り、獲物となる動物たちを狩り、毛皮と食糧を得ていたと考えられています。ただ、当時は今よりも気温が低かったため、冬期間は食糧となる動物も少なく、白滝に定住することはできなかったようです。そのため、簡易的なテント暮らしをしながら、獲物を求めて各地を渡り歩いてきたようです。



狩りのための石器を作る旧石器時代の人々。獲物をもとめて各地へ移住していった。

優れた石器の材料となった白滝の黒曜石は、遠くはなれた場所でも発見されています。白滝産の黒曜石で作られた石器が北海道内はもとより、北はサハリン、南は新潟県や山形県からも発見されています。これは当時の人々が、狩場を求めて旅をしていたことを私たちに教えてくれます。白滝で作られた石器が、どのようにして海を渡り、どれだけの時間をかけて遠いかなたの地まで運ばれたのか、悠久の時に思いをはせてみてはいかがでしょうか。

## 白滝ジオパーク交流センター・埋蔵文化財センター 冬季開館期間のお知らせ

白滝ジオパーク交流センター・遠軽町埋蔵文化財センターは11月から冬季開館期間となり、下記のとおり開館日が変更になります。(土日、休日、年末年始は休館となりますので、ご注意ください。)

開館時間に変更はありません。石器づくりなどの各種体験メニューも通常どおり随時受け付けていますので、ご来館の際に受付カウンターでお申し込みいただけます。興味のある方はぜひご来館ください。

■冬季開館期間 11月1日から令和6年4月末日まで

※土日、休日、年末年始(12月31日～1月5日)休館

■開館時間 9:00～17:00

■料金等

・入館料 一般320円、高校生以下160円

・体験学習料 一般110円、高校生以下60円

※材料代が別途かかります。詳しくはホームページなどをご覧ください。

■その他 体験メニューは30分から2時間程度必要です。混み具合によってはお待ちいただくこともあるので、時間に余裕をもってご来館ください。



11月 体育施設 文化施設 休館日	総合体育館、えんがる温水プール、東体育館、豊里体育館、遠軽町武道館、高齢者スポーツセンター、遠軽コミセン、社名淵体育館、瀬戸瀬コミセン	6日(月)・13日(月)・20日(月) 27日(月)	生田原図書館	3日(金)・6日(月)・13日(月) 20日(月)・23日(木)・27日(月)
	遠軽町郷土館、生田原スポーツセンター	4日(土)・6日(月)・13日(月) 20日(月)・24日(金)・27日(月)	丸瀬布昆虫生態館	7日(火)・14日(火)・21日(火) 28日(火)
	遠軽町図書館	6日(月)・13日(月)・20日(月) 24日(金)・27日(月)	丸瀬布図書室	3日(金)・5日(日)・12日(日) 19日(日)・23日(木)・26日(日)
			丸瀬布郷土資料館	冬季休館
			埋蔵文化財センター 白滝ジオパーク交流センター 白滝図書室	3日(金)・4日(土)・5日(日) 11日(土)・12日(日)・18日(土) 19日(日)・23日(木)・25日(土) 26日(日)

### ●11月 健診・検診・予防接種

- 7日(火) BCG予防接種(13:30～・げんき21)
- 9日(木) 4か月児健診(13:00～・げんき21)  
1歳児健診(13:30～・げんき21)
- 15日(水) 1歳6か月児健診(13:00～・げんき21)
- 20日(月) 瀬戸瀬検診(7:30～・瀬戸瀬コミュニティセンター)
- 22日(水) 3歳児健診(13:00～・げんき21)
- 25日(土) 乳がん・子宮がん検診(9:00～・げんき21)
- 26日(日) 乳がん検診(9:00～・げんき21)

### ●11月 健康相談・育児学級

- 1日(水) 赤ちゃんひろば(10:00～・げんき21)
- 6日(月) げんきひろば(10:00～・げんき21)
- 8日(水) 赤ちゃんひろば(10:00～・げんき21)
- 10日(金) げんきひろば(10:00～・げんき21)
- 13日(月) げんきひろば(10:00～・げんき21)
- 15日(水) 赤ちゃんひろば(10:00～・げんき21)  
離乳食講座(10:30～・げんき21)
- 17日(金) げんきひろば(10:00～・げんき21)
- 20日(月) げんきひろば(10:00～・げんき21)
- 24日(金) げんきひろば(10:00～・げんき21)
- 27日(月) げんきひろば(10:00～・げんき21)
- 30日(木) すこやか親子相談・妊産婦相談(10:00～・げんき21)

### ●11月 健康運動教室等

- 7日(火) ちゅうりっぷ教室(10:00～・総合体育館)
- 8日(水) コスモス教室(10:00～・げんき21)  
おとこ組(13:30～・げんき21)
- 9日(木) ひまわり教室(10:00～・武道館)  
ラベンダー教室(13:30～・武道館)
- 15日(水) 桜教室(10:00～・メトロプラザ)  
藤教室(14:00～・メトロプラザ)
- 21日(火) ちゅうりっぷ教室(10:00～・げんき21)
- 22日(水) コスモス教室(10:00～・総合体育館)  
おとこ組(13:30～・総合体育館)
- 29日(水) 桜教室(10:00～・げんき21)  
藤教室(14:00～・げんき21)
- 30日(木) ひまわり教室(10:00～・げんき21)  
ラベンダー教室(13:30～・げんき21)

### ●休日当番医

月日	内科	外科
11月3日(金)	遠軽厚生病院 ☎42-4101	遠軽厚生病院 ☎42-4101
11月5日(日)	瀧本皮膚科クリニック ☎42-8048	遠軽厚生病院 ☎42-4101
11月12日(日)	みずしま内科クリニック ☎42-3214	曾我病院 ☎01586-2-2001
11月19日(日)	はやかわクリニック ☎49-2525	遠軽共立病院 ☎42-5215
11月23日(木)	遠軽厚生病院 ☎42-4101	遠軽厚生病院 ☎42-4101
11月26日(日)	コスモスクリニック ☎42-2700	遠軽厚生病院 ☎42-4101

### ●移動図書館車 やまなみ号

#### 【Aコース】

日程	時間	場所
11月7日(火)	12:30～12:50	東小学校
11月21日(火)	13:00～13:15	遠軽中学校
11月8日(水)	10:05～10:25	安国小学校(8日休止)
11月22日(水)	12:35～13:00	生田原小学校
11月9日(木)	12:45～13:05	丸瀬布小学校
	15:15～15:30	遠軽新聞社横
	15:35～15:50	にし児童館
11月10日(金) 11月30日(金)	12:55～13:35	望の岡分校
	15:05～15:20	寿町自衛隊官舎
	15:25～15:40	みなみ児童館

#### 【Bコース】

日程	時間	場所
11月14日(火) 11月28日(火)	10:10～10:25	遠軽小学校
	10:50～11:00	学田団地集会場
	12:35～12:50	南小学校
	15:25～15:40	ひがし児童館
11月1日(水) 11月15日(水) 11月29日(水)	11:00～11:20	ほのぼの
	12:30～12:50	白滝支所前
	13:00～13:20	白滝小学校



# みんなのカレンダー

# 11月

## 運転免許 更新時講習

問合せ先：遠軽地区交通安全協会 ☎42 - 0110 内線415  
会 場：遠軽自動車学校3階第2教室「交通安全教育センター」

1日(水)	優良	17:30～	一般	18:10～
8日(水)	違反	9:00～		
18日(土)	優良	9:00～	違反	9:40～
28日(火)	優良	9:00～	初回	9:40～

## ●文化・スポーツ・イベント

<b>1日(水)</b>	第3期トレーニングマンのシェイプアップ教室(13:00～、15:00～・えんがる温水プール) オリバーの英会話教室(19:00～・丸瀬布中央公民館)	<b>16日(木)</b>	シェイプアップ教室(13:30～・総合体育館) 英会話教室(後期)(19:00～・遠軽町教育委員会庁舎) 丸瀬布ミニバレー教室(19:00～・丸瀬布小学校体育館)
<b>2日(木)</b>	シェイプアップ教室(13:30～・総合体育館)	<b>17日(金)</b>	瞰望大学講義(10:30～・メトロプラザ) ことぶき大学(10:30～・メトロプラザ) しらかば大学(10:30～・メトロプラザ) 高齢者大学オープンキャンパス(10:30～・メトロプラザ) 瞰望大学50周年記念式典(12:00～・ホテルサンマイン) 第3期トレーニングマンのシェイプアップ教室(13:00～、15:00～・えんがる温水プール) 遠軽ブロック特別支援合同運動会(総合体育館)
<b>3日(金)</b>	遠軽総合文化祭展示部門(9:00～・メトロプラザ)【5日まで】 遠軽総合文化祭芸能部門(9:30～・メトロプラザ) 町民水泳指導(10:00～、11:10～・えんがる温水プール) 第3期トレーニングマンのシェイプアップ教室(13:00～、15:00～・えんがる温水プール)	<b>18日(土)</b>	子ども文化教室(10:00～・生田原地域) キッズ・チャレンジクラブ(10:00～・生田原スポーツセンター) 読み聞かせ会「どろんこ」(10:00～・かぜる安国) 絵本の読み聞かせ(10:30～・生田原図書館) 少年の主張大会(13:30～・メトロプラザ)
<b>4日(土)</b>	全道アウトサル選手権U-15オホーツク地区予選(総合体育館)【5日まで】	<b>19日(日)</b>	
<b>5日(日)</b>		<b>20日(月)</b>	
<b>6日(月)</b>		<b>21日(火)</b>	チビッ子教室(14:45～・丸瀬布中央公民館)
<b>7日(火)</b>	えんがる家庭教育学級(10:00～・メトロプラザ) チビッ子教室(14:45～・丸瀬布中央公民館)	<b>22日(水)</b>	ことぶき大学(9:30～・丸瀬布スポーツプラザTAMOKU) 第3期トレーニングマンのシェイプアップ教室(13:00～、15:00～・えんがる温水プール) シェイプアップ教室(13:30～・総合体育館) オリバーの英会話教室(19:00～・丸瀬布中央公民館)
<b>8日(水)</b>	ことぶき大学(9:00～・丸瀬布活性化施設) 第3期トレーニングマンのシェイプアップ教室(13:00～、15:00～・えんがる温水プール) オリバーの英会話教室(19:00～・丸瀬布中央公民館)	<b>23日(木)</b>	
<b>9日(木)</b>	しらかば大学(10:00～・生田原小学校) シェイプアップ教室(13:30～・総合体育館)	<b>24日(金)</b>	瞰望大学(10:00～・メトロプラザ) 第3期トレーニングマンのシェイプアップ教室(13:00～、15:00～・えんがる温水プール)
<b>10日(金)</b>	瞰望大学(10:00～・メトロプラザ) 町民水泳指導(10:00～、11:10～・えんがる温水プール) 第3期トレーニングマンのシェイプアップ教室(13:00～、15:00～・えんがる温水プール)	<b>25日(土)</b>	絵本の読み聞かせ(10:30～・丸瀬布生涯学習館)
<b>11日(土)</b>	遠軽町郷土町民講座(10:00～・メトロプラザ) わくわく自然体験教室(10:00～・丸瀬布中央公民館)	<b>26日(日)</b>	SMBCカップ第20回全国小学生タグラグビー大会北海道大会北見支部予選(総合体育館)
<b>12日(日)</b>	道東シニア40才バレー大会(総合体育館)	<b>27日(月)</b>	
<b>13日(月)</b>		<b>28日(火)</b>	チビッ子教室(14:45～・丸瀬布中央公民館)
<b>14日(火)</b>	チビッ子教室(14:45～・丸瀬布中央公民館)	<b>29日(水)</b>	第3期トレーニングマンのシェイプアップ教室(13:00～、15:00～・えんがる温水プール) オリバーの英会話教室(19:00～・丸瀬布中央公民館)
<b>15日(水)</b>	第3期トレーニングマンのシェイプアップ教室(13:00～、15:00～・えんがる温水プール) オリバーの英会話教室(19:00～・丸瀬布中央公民館) 生田原地域秋季ミニバレー大会(19:00～・生田原スポーツセンター)	<b>30日(木)</b>	シェイプアップ教室(13:30～・総合体育館) 英会話教室(後期)(19:00～・遠軽町教育委員会庁舎)

## 新刊を読みたいときは

遠軽町図書館には「新刊コーナー」があります。実際に手に取ってみる事ができますし、このページの「新刊紹介」に掲載されていない本もたくさんあります。

新刊書の蔵書については、電話で問い合わせすることもでき

ます。その際、ご希望の本が貸出中の場合は、予約することができますので、お申し込みください。

ご自分のパソコンやスマホでインターネットを利用できる場合は、町ホームページの「本を探す」から図書館にある本を検索・予約することができますので、ご利用ください。



暮らしのスタイルに、人生設計のなかに、新しい感覚での「本とのつきあい方」をとりに来てみませんか。

**遠軽町図書館**  
仮館：西町1丁目

**祝日開館日**  
11月3日(金)  
11月23日(木)

**月末休館日**  
11月24日(金)

※祝日以外の月曜日は通常どおり休館

問 遠軽町図書館 ☎ 42-3632

## 新刊紹介

### 『剣、花に殉ず』

【木下昌輝】

独自の「剣」を求める雲林院弥四郎は、関ヶ原合戦の九州戦線・石垣原の戦いで宮本武蔵と出会い、天啓を得た。やがて江戸に出た弥四郎は剣の道の極みを目指す友垣と交わり…。『小説野生時代』連載に書き下ろしを加え単行本化。



### 『世界史は病気が変えてきた』

【酒井建雄】

パリの生みの親コレラ、アテネを衰退させた熱病…。歴史の分岐点には、さまざまな病気、そしてそれと戦った医学者たちの苦闘があった。人の営みと病気や医学とのせめぎ合いにスポットを当て、文明の興亡を理系目線で読みとく。



謝罪論【古田徹也】今日から始める家庭の防災計画【高荷智也】ようこそ！富士山測候所へ【長谷川敦】火山の仕組み【宇井忠英】てぶくろの編み方ハンドブック【日本ヴォーグ社】ゆる金継ぎ【藤野佳菜子】公証人・遠野麻衣子 ゼロ【五十嵐貴久】猫弁と狼少女【大山淳子】あの光【香月夕花】未来地図【小手鞠るい】間の悪いスフレ【近藤史恵】可哀そうな蠅【武田綾乃】の、すべて【古川日出男】夢ノ町本通り【沢木耕太郎】ハンティング・タイム【ジェフリー・ディーヴァー】

## 11月「絵本の読み聞かせ」

### ■生田原図書館

11月18日(土) 午前10時30分から

### ■丸瀬布図書館

11月25日(土) 午前10時30分から



## 今月の表紙

今月の表紙は、10月22日に名古屋国際会議場で開催された第71回全日本吹奏楽コンクールの一コマです。北海道代表として2年連続の出場を果たした遠軽高校吹奏楽局。「金賞」を目標に練習を重ねて迎えたコンクールでは、大舞台の重圧に押し潰されそうになりながらも、堂々とした表情で、会場を魅了する演奏を行っていました。結果は、目標としていた金賞には届きませんでした。2年連続の銀賞という素晴らしい成績を収めました。応援に来ていた保護者などが、コンクールを終えて泣きながら出てきた局員たちをあたたく迎え、笑顔で記念撮影をしていました。

広報えんがる 第218号

令和5年11月1日発行

発行／北海道遠軽町

〒099-0492 遠軽町一条通北3丁目

☎ 0158-42-4811 FAX 0158-42-3688

電子メール kikaku@engaru.jp

ホームページ https://engaru.jp

編集／総務部企画課 印刷／(株)岡田印刷



■ホームページ

広報えんがるで取り上げてほしい特集があったら企画課まで連絡してね！

