

令和3年度 遠軽町 町勢要覧資料編



～目次～

町民憲章及び町花・町木等…	1
自然……………	2
人口……………	4
行政……………	5
議会……………	6
選挙……………	7
財政……………	8
社会福祉……………	9
保健……………	12
衛生……………	13
産業……………	14
労働・経済……………	17
教育・文化……………	18
建設・住宅……………	20
水道……………	22
運輸・通信……………	23
治安……………	23
町民のくらし……………	25
主な官公署・団体等……………	26

町民憲章及び町花・町木等

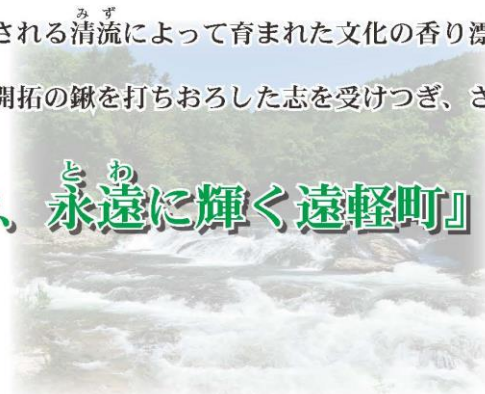
◆町民憲章

大雪山系の山々から連なる豊かな森林と、そこから生み出される清流によって育まれた文化の香り漂う私たちのふるさと遠軽町。

高遠な理想に燃える先人達が夢を持ち壮大な構想を描き、開拓の鍬を打ちおろした志を受けつぎ、さらなる理想郷をつくるため、ここに町民憲章を定めます。

『**はぐくみ・つくり・あいし・はげむ**心で、**とわ**永遠に輝く遠軽町』

- ・自然と大地の恵みに感謝し、大切に守り育む心
- ・歴史と伝統を礎に、未来に誇れる文化を創る心
- ・人の和で絆を深め、明るく歩む郷土を愛する心
- ・生活に生きがいを持ち、互いに学びあい励む心



◆町花・町木等



【町の花】コスモス

flower

■選定理由

太陽の丘えんがる公園には、日本最大級の「コスモス園」があり、花植え、草取りなどを町民がボランティアで行っています。花言葉は「調和」で、町民と町が協働でまちづくりを推進している遠軽町にふさわしい花として選定しました。



【町の木】藤

tree

■選定理由

丸瀬布市街の高台に広がる「まるせつ藤園」は、藤まつりなどを通して町民に親しまれており、藤棚が連なるその姿は、絆を大切にする遠軽町にふさわしい木として選定しました。



【町の木】エゾヤマザクラ

tree

■選定理由

太陽の丘えんがる公園の「国際友好の森」には、多くのエゾヤマザクラが植樹されています。1972年に日中国交正常化を記念して、日本から中国に贈られたエゾヤマザクラの苗木は、本町の事業者が大切に育てたものでした。その後、中国からこのサクラの枝が里帰りし、バイオ増殖により成長した多くの苗木が2001年に「おかえり桜」として植樹されたものです。平和・友好の象徴として遠軽町にふさわしい木として選定しました。



【町の石】黒曜石

stone

■選定理由

白滝地域周辺は国内最大の黒曜石産地であり、遺産の宝庫である遠軽町は、日本ジオパーク委員会から白滝ジオパークとして認定されています。ガラス質のその輝きは、黒曜石が誕生したといわれる220万年前と現代を結ぶ歴史の輝きそのものであることから選定しました。



【町の魚】ヤマベ

fish

■選定理由

生田原川に生息する美しい流線型の魚形であるヤマベは、「溪流の女王」ともいわれ、緑豊かな森と枯れることのない清き流れが育む、豊かな自然の象徴として選定しました。



【町の蝶】オオイチモンジ

butterfly

■選定理由

丸瀬布、白滝地域に生息し絶滅危惧種に指定されているオオイチモンジは、豊かな自然環境の象徴です。また、さなぎから蝶が羽ばたくように子供たちが夢をもって成長することを願って選定しました。

自然

◆位置と地勢

遠軽町は、北海道の北東部、オホーツク管内のほぼ中央、内陸側に位置しています。北は紋別市・滝上町、東は湧別町・佐呂間町、西は上川町、南は北見市に接しており、東西47km、南北46kmにわたる緑豊かなまちです。

町を貫流する湧別川の上流側に位置し、支湧別川、武利川、丸瀬布川、瀬戸瀬川、生田原川、社名淵川のほか多数の支流が合流し、そこに広がる肥よくな大地は、開拓当初から農耕地に適した環境として繁栄してきました。



【東経】 143度 1分 ~ 143度35分
 【北緯】 43度42分 ~ 44度 6分

◆行政面積

年月日	面積	沿革
平成26年10月1日	1,332.45km ²	国土地理院の測量方法変更に伴う変更（区域変更なし）
平成17年10月1日	1,332.32km ²	生田原町、遠軽町、丸瀬布町、白滝村による合併

◆地目別土地面積（令和2年度末現在）

[単位：ha]

地目	田・畑	宅地	山林	原野	雑種地	その他	合計
面積	7,077	865	15,370	2,071	660	107,202	133,245

資料：税務課

◆気象

夏季は、梅雨や台風の影響を受けることがあまりなく、7～8月は晴天の日が長く続きます。また、最高気温が30度を超えることもあります。8月の平均気温は19.5度（平成28～令和2年）と比較的涼しく湿度も低いので、とても過ごしやすい気候です。

冬季は、北西の季節風の影響などを受け、マイナス20度を下回ることも珍しくありません。また、降雪量は町内の各地域によって大きく異なりますが、本州日本海側の豪雪地帯に比べ、雪質は軽く降雪量も少ないのが特徴です。

◆年度別気象状況（各年）

[気温：℃、降水量：mm、風速：m/s、積雪：cm]

年	地域	平均気温	最高気温		最低気温		降水量	平均風速	最深積雪
			平均	極地	平均	極地			
H30	遠 軽	6.1	12.2	34.9	0.3	-23.8	963.5	1.3	90
	生田原	5.5	12.0	34.8	-0.9	-26.8	1026.5	1.5	-
	丸瀬布	-	-	-	-	-	1082.5	-	-
	白 滝	5.5	10.2	33.0	0.8	-18.8	1055.0	2.4	91
H31	遠 軽	6.4	12.5	37.7	0.3	-27.5	655.5	1.4	75
	生田原	5.7	12.3	37.0	-1.0	-29.2	649.0	1.7	-
	丸瀬布	-	-	-	-	-	631.0	-	-
	白 滝	5.5	10.3	33.4	0.8	-19.6	711.5	2.3	68
R02	遠 軽	6.5	12.2	35.5	1.1	-29.1	776.0	1.3	119
	生田原	6.0	12.0	35.9	-0.2	-33.8	687.5	1.6	-
	丸瀬布	-	-	-	-	-	795.0	-	-
	白 滝	5.5	10.3	32.0	1.0	-23.8	648.5	2.3	85

資料：気象庁ホームページ

※最深積雪は、寒候期（前年の秋から当年の春に至る期間）の統計です。
 ※丸瀬布地域雨量観測所では「気温、風速、積雪」、生田原地域気象観測所では「積雪」の観測を行っていません。
 ※かっこ書きの値は、資料不足値（統計値を求める対象となる資料が許容する資料数を満たさない）です。

◆月別の気象情報（令和2年）

[気温：℃、降水量：mm]

地域	区分	1月	2月	3月	4月	5月	6月	7月	8月	9月	10月	11月	12月	
遠 軽	平均気温	-6.9	-7.9	-0.5	3.3	10.9	15.6	18.4	20.8	17.2	9.6	3.1	-5.5	
	最高気温	平均	-1.4	-1.9	5.0	9.1	18.1	20.9	23.8	27.3	22.7	16.0	7.7	-1.0
		極値	2.5	11.2	15.0	21.7	30.8	31.4	31.8	35.5	31.9	21.7	19.0	6.5
	最低気温	平均	-13.0	-15.3	-6.6	-2.2	4.5	11.2	14.2	15.4	12.6	3.9	-0.9	-10.9
		極値	-19.6	-29.1	-17.4	-8.7	-1.4	7.6	10.5	7.8	4.2	-1.6	-5.8	-19.1
	降水量	91.5	28.5	61.5	45.5	67.5	78.5	44.0	69.0	154.5	48.0	68.0	19.5	
生田原	平均気温	-7.7	-9.0	-1.3	2.7	11.0	15.6	18.4	20.6	16.6	8.9	2.3	-6.5	
	最高気温	平均	-1.8	-2.1	4.9	8.3	18.6	21.2	24.1	27.8	22.2	15.6	7.1	-1.6
		極値	2.3	11.5	15.3	20.4	30.7	32.4	30.9	35.9	32.1	20.4	18.3	6.4
	最低気温	平均	-14.8	-18.0	-8.4	-2.9	3.7	10.7	13.5	14.6	11.7	2.6	-2.0	-12.8
		極値	-22.0	-33.8	-19.2	-11.8	-2.9	6.5	9.1	6.0	2.8	-3.4	-7.3	-21.2
	降水量	70.5	27.0	73.0	75.0	46.5	60.5	39.0	60.5	125.0	47.5	52.5	10.5	
丸瀬布	降水量	62.5	19.0	62.0	57.0	55.0	66.0	65.5	88.5	142.5	69.5	83.0	24.5	
白 滝	平均気温	-7.6	-7.4	-1.7	1.7	10.4	15.0	17.9	19.7	15.3	7.6	1.5	-6.2	
	最高気温	平均	-4.2	-3.5	3.1	6.6	16.8	20.3	23.7	26.0	20.6	12.8	5.2	-4.0
		極値	1.2	8.9	14.9	17.3	27.4	28.3	29.0	32.0	31.0	19.4	17.2	3.1
	最低気温	平均	-11.6	-12.4	-6.3	-2.9	4.4	10.4	12.9	14.3	11.1	3.0	-2.0	-8.6
		極値	-16.5	-23.8	-12.9	-10.7	-3.4	6.0	10.2	6.2	5.0	-1.0	-7.7	-18.4
	降水量	23.0	11.0	36.0	35.5	49.5	44.0	46.0	98.5	77.0	82.5	104.5	41.0	

資料：気象庁ホームページ

※丸瀬布地域雨量観測所では「降水量」の観測のみ行っています。
 ※かっこ書きの値は、準正常値（統計値を求める対象となる資料の一部が許容する範囲内で欠けている）です。

人口

◆人口の推移

[人口：人、人口密度：人/km²]

年月日	人口				人口密度	世帯数	1世帯当たり人員	備考
		男	女	成人				
平成27年10月1日	20,873	10,081	10,792	17,616	15.7	9,278	2.25	国勢調査
令和2年10月1日	19,241	9,337	9,904	16,038	14.4	8,813	2.18	
平成31年3月31日	19,751	9,600	10,151	16,804	14.8	10,211	1.93	住民基本台帳
令和2年3月31日	19,446	9,479	9,967	16,578	14.6	10,144	1.92	
令和3年3月31日	19,147	9,301	9,846	16,343	14.4	10,065	1.90	
遠軽地域	15,780	7,670	8,110	13,331	11.8	8,217	1.92	
生田原地域	1,561	799	762	1,368	1.2	815	1.92	
丸瀬布地域	1,212	545	667	1,111	0.9	717	1.69	
白滝地域	594	287	307	533	0.4	316	1.88	

資料：国勢調査、住民生活課

◆人口の動態 (各年度)

[単位：人]

年度	自然動態			社会動態				増減人口
	出生	死亡	増減	転入	転出	その他増減	増減	
H30	125	300	△ 175	826	1,024	6	△ 192	△ 367
H31	107	324	△ 217	807	895	0	△ 88	△ 305
R02	84	270	△ 186	768	868	△ 13	△ 113	△ 299

資料：住民生活課

◆年齢別人口

[単位：人]

区分	R02		
		男	女
0～4歳	558	296	262
5～9歳	670	340	330
10～14歳	733	384	349
15～19歳	713	377	336
20～24歳	605	364	241
25～29歳	677	393	284
30～34歳	756	409	347
35～39歳	956	490	466
40～44歳	1,028	527	501
45～49歳	1,204	624	580
50～54歳	1,155	589	566
55～59歳	1,226	624	602
60～64歳	1,201	575	626
65～69歳	1,509	701	808
70～74歳	1,702	753	949
75～79歳	1,329	564	765
80歳以上	2,690	1,023	1,667
年齢不詳	529	304	225
合計	19,241	9,337	9,904

資料：国勢調査

行政

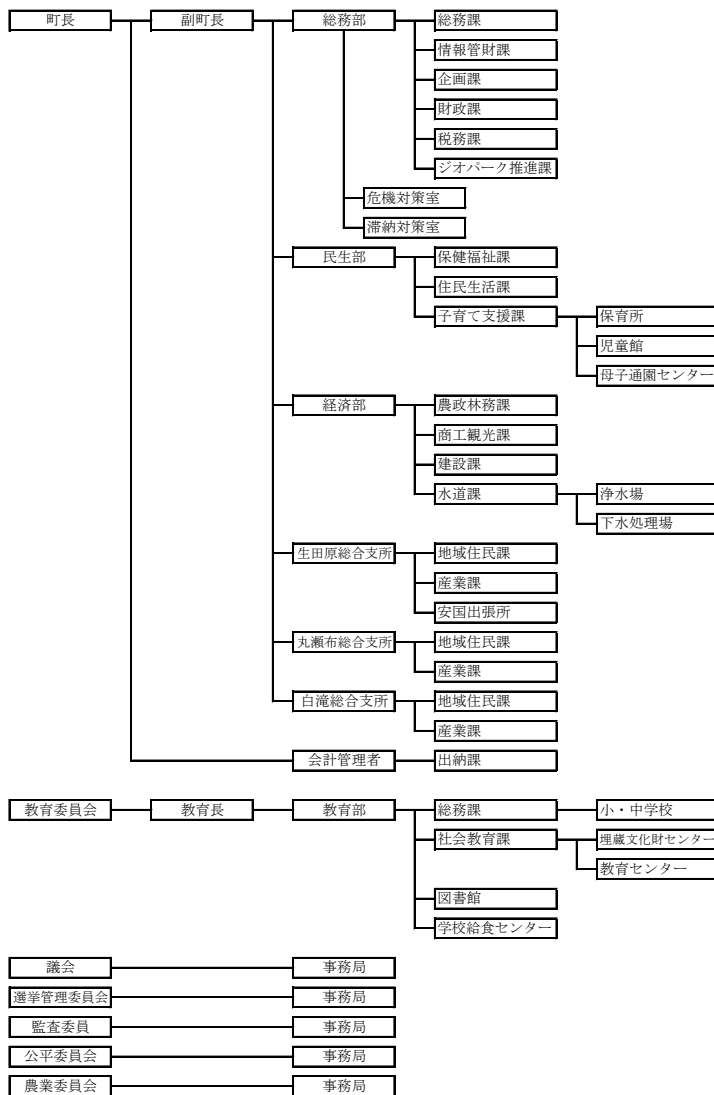
◆歴代町長

氏名	就任年月日	退任年月日	在職期間
北川 健司	平成17年10月23日	平成21年10月22日	4年
佐々木 修一	平成21年10月23日	—	現職

◆歴代副町長

氏名	就任年月日	退任年月日	在職期間
枝松 邦幸	平成17年12月16日	平成21年12月8日	4年
広井 澄夫	平成21年12月17日	平成29年2月28日	7年2か月
厂原 收	平成29年12月18日	令和2年3月31日	2年3か月
舟木 淳次	令和2年4月1日	—	現職

◆町機構図 (令和3年4月1日現在)



◆町職員数

(※町長、副町長を除く)

年月日	人数
平成31年 4月 1日	252
令和2年 4月 1日	246
令和3年 4月 1日	240

資料：総務課

資料：総務課

議会

◆歴代議長

氏名	就任年月日	退任年月日
竹内 徳 治	平成17年11月 7日	平成21年10月22日
前田 篤 秀	平成21年11月 5日	令和3年10月22日
杉本 信 一	令和3年11月 1日	現職

◆歴代副議長

氏名	就任年月日	退任年月日
山田 和 夫	平成17年11月 7日	平成21年10月22日
浅水 輝 彦	平成21年11月 5日	平成25年10月22日
杉本 信 一	平成25年11月 7日	平成29年10月22日
今村 則 康	平成29年10月 26日	令和3年10月22日
竹中 裕 志	令和3年11月 1日	現職

◆町議会議員（令和4年1月現在）

（議長は●、副議長は○、委員長は△、副委員長は△）

氏名	党派	所属常任委員会	議会運営委員会
秋元 直樹	無所属	△民生	○委員
阿部 君枝	公明党	○総務・文教	委員
今村 則康	無所属	△総務・文教	
黒坂 貴行	無所属	経済	委員
佐藤 和徳	無所属	総務・文教	
佐藤 昇	無所属	総務・文教	△委員
佐藤 登	無所属	総務・文教	
白幡 隆一	無所属	民生	
杉本 信一	無所属	●	
竹中 裕志	無所属	◎経済	
戸松 恵子	共産党	民生	
前島 英樹	無所属	△経済	委員
山本 悟	無所属	○経済	委員
山谷 敬二	無所属	経済	
渡辺 清夏	無所属	民生	
渡部 正騎	無所属	○民生	委員

資料：議会

◆常任委員会の状況（令和2年）

委員会別	開催回数	開催日数
総務・文教常任委員会	13	13
民生常任委員会	10	10
経済常任委員会	17	17
合計	40	40

資料：議会

◆議会審議の状況（令和2年）

		定例議会	臨時議会	合計
開催回数		4	4	8
日数	会期	23	4	27
	会議	11	4	15
	予算	25	9	34
	条例	36	2	38
	決算	7		7
	専決処分		9	9
	意見書	4		4
	その他	44	11	55
	合計	116	31	147

資料：議会

◆陳情・請願の処理状況（令和2年）

処理状況	陳情	請願
取り上げるもの	5	
取り上げないもの	6	
採択すべきもの		
不採択とすべきもの		
議員に配付したもの	10	
その他		
合計	21	0

資料：議会

選挙

◆各種選挙執行状況

[有権者数・投票者数：人、投票率：%]

選挙種別	執行年月日	有権者数	投票者数	投票率
町長	令和 3年10月 3日 (無投票)	-	-	-
町議会議員	令和 3年10月 3日	16,398	10,597	64.62
知事	令和元年 4月 7日	16,827	11,140	66.20
道議会議員	令和元年 4月 7日 (無投票)	-	-	-
衆議院議員	令和 3年10月31日	16,627	10,554	63.48
参議院議員	令和元年 7月21日	17,347	10,873	62.68

資料：選挙管理委員会

◆選挙人名簿登録者数(令和2年度末現在)

[単位：人]

投票区		登録者数	男	女
遠軽地域	第1投票区	1,414	670	744
	第2投票区	2,073	930	1,143
	第3投票区	2,613	1,248	1,365
	第4投票区	2,865	1,316	1,549
	第5投票区	1,135	551	584
	第6投票区	1,164	565	599
	第7投票区	2,255	1,260	995
	第8投票区	168	78	90
生田原地域	第9投票区	579	287	292
	第10投票区	266	139	127
	第11投票区	537	273	264
丸瀬布地域	第12投票区	1,120	496	624
白滝地域	第13投票区	546	264	282
合計		16,735	8,077	8,658

資料：選挙管理委員会

財政

◆一般会計の決算（各年度）

歳入

[金額：万円、構成比：%]

項目	H31		R02	
	金額	構成比	金額	構成比
町税	217,753	12.6	217,131	11.5
地方譲与税	20,058	1.2	22,355	1.2
利子割交付金	197	0.0	231	0.0
配当割交付金	640	0.0	559	0.0
株式等譲渡所得割交付金	416	0.0	681	0.0
法人事業税交付金	0	0.0	963	0.1
地方消費税交付金	39,184	2.3	47,900	2.5
自動車取得税交付金	2,008	0.1	0	0.0
環境性能割交付金	483	0.0	1,256	0.1
国有提供施設等所在市町村助成交付金	580	0.0	462	0.0
地方特例交付金	3,790	0.2	1,444	0.1
地方交付税	674,928	39.0	688,876	36.5
交通安全対策特別交付金	205	0.0	227	0.0
分担金及び負担金	8,860	0.5	7,119	0.4
使用料及び手数料	37,931	2.2	35,892	1.9
国庫支出金	114,809	6.6	405,572	21.5
道支出金	91,974	5.3	81,143	4.3
財産収入	9,829	0.6	14,801	0.8
寄附金	3,872	0.2	9,273	0.5
繰入金	54,951	3.2	55,998	3.0
繰越金	38,693	2.2	23,672	1.3
諸収入	22,860	1.3	17,748	0.9
町債	388,426	22.4	254,426	13.5
歳入合計	1,732,447	100.0	1,887,729	100.00

歳出

[金額：万円、構成比：%]

項目	H31		R02	
	金額	構成比	金額	構成比
議会費	8,227	0.5	7,889	0.4
総務費	310,377	18.4	600,368	33.3
民生費	289,606	17.2	275,137	15.2
衛生費	155,640	9.2	121,312	6.7
労働費	2,194	0.1	2,223	0.1
農林水産業費	61,208	3.6	62,663	3.5
商工費	248,575	14.7	96,297	5.3
土木費	200,218	11.9	183,329	10.2
消防費	77,146	4.6	90,233	5.0
教育費	108,013	6.4	127,043	7.0
災害復旧費	1,997	0.1	21	0.0
公債費	224,675	13.3	238,288	13.2
予備費	0	0.0	0	0.0
歳出合計	1,687,876	100.0	1,804,803	100.0

資料：財政課

◆特別会計の決算（各年度）

[単位：万円]

会計名	H31		R02	
	歳入	歳出	歳入	歳出
国民健康保険	213,701	211,846	204,704	201,626
後期高齢者医療	33,184	32,971	34,893	34,713
介護保険	195,462	185,765	196,688	192,544
個別排水処理事業	4,075	4,071	3,595	3,591

資料：財政課

◆企業会計の決算（各年度）

[単位：万円]

会計名	H31		R02		
	歳入	歳出	歳入	歳出	
水道事業会計	収益的收入・支出	56,928	46,604	55,075	53,826
	資本的收入・支出	67,836	87,522	9,056	28,979
下水道事業会計	収益的收入・支出	103,118	90,737	101,477	92,452
	資本的收入・支出	37,159	71,728	45,071	80,363

資料：水道課

◆町の主な財産（各年度末現在）

◆借入金（町債）の残高（各年度末現在）

[単位：万円]

区分	R01	R02
土地	52,746,173 m ²	52,450,520 m ²
建物	298,518 m ²	297,798 m ²
基金	975,988 万円	979,648 万円
債権など	118,298 万円	118,647 万円
車両	167 台	166 台

資料：財政課

区分	R01	R02
借入金の残高合計	3,143,465	3,142,303
一般会計	2,404,253	2,429,096
下水道事業	446,541	425,532
水道事業	276,048	268,867
個別排水処理事業	16,623	18,808

資料：財政課、水道課

社会福祉

◆生活保護の状況（各年度）

[単位 人員：人、保護率：%（千分率）、保護費年額：千円（切捨）]

年度	被保護		保護率	区分	生活 扶助	住宅 扶助	教育 扶助	医療 扶助	その他 扶助	合計
	世帯	人員								
H30	202	260	12.8	扶助別人員年度平均	223	196	19	236	39	-
				保護費年額	114,312	33,069	2,997	587	3,324	154,289
H31	207	260	13.2	扶助別人員年度平均	224	201	18	244	45	-
				保護費年額	112,696	35,235	2,189	441	5,018	155,579
R02	202	247	12.7	扶助別人員年度平均	205	188	11	223	47	-
				保護費年額	102,017	33,944	1,387	629	3,001	140,978

[世帯数・人員・保護率は年度平均]

資料：オホーツク総合振興局社会福祉課

◆身体障がい者の状況 (各年度末現在)

[単位：人]

等級	R01						R02					
	肢体	視覚	聴覚・ 平衡機能	言語	内部	肢体	視覚	聴覚・ 平衡機能	言語	内部		
1級	236	56	6	1	0	173	259	62	6	1	0	190
2級	113	76	18	16	1	2	121	84	18	16	1	2
3級	186	146	2	8	7	23	198	156	2	8	7	25
4級	245	160	7	19	2	57	268	169	8	25	2	64
5級	68	65	1	1	0	1	72	68	2	1	0	1
6級	50	18	9	23	0	0	53	20	9	24	0	0
合計	898	521	43	68	10	256	971	559	45	75	10	282

資料：保健福祉課

◆国民年金の状況 (各年度末現在)

[被保険者数：人、金額：千円]

年度	被保険者数				拠出年金給付状況						老齢福祉年金 給付状況	
	1号	任意	3号	老齢基礎年金		障害基礎年金		遺族基礎年金				
				件数	金額	件数	金額	件数	金額	件数	金額	
H30	3,007	1,686	30	1,291	7,001	4,821,611	532	457,185	51	32,817	0	0
R01	2,835	1,625	28	1,182	7,006	4,844,648	532	457,143	46	32,444	0	0
R02	2,762	1,594	30	1,138	6,990	4,859,668	530	455,146	49	34,976	0	0

資料：住民生活課

◆福祉医療事業の状況 (各年度末現在)

[受給者数：人、医療助成費：千円]

区分	H30		R01		R02	
	受給者数	医療助成費	受給者数	医療助成費	受給者数	医療助成費
重度心身障がい者	475	31,437	474	33,220	470	30,190
ひとり親家庭等	500	12,191	500	12,620	464	10,484
乳幼児	815	22,304	822	22,388	707	14,316

資料：住民生活課

◆国民健康保険の状況 (各年度末現在)

[被保険者数：人、保険税調定額・保険給付費：千円]

年度	世帯数	被保険者数	保険税調定額	保険給付費
H30	2,941	4,497	437,865	1,506,302
R01	2,826	4,296	429,745	1,483,595
R02	2,789	4,202	418,616	1,368,040

資料：住民生活課

◆後期高齢者医療の状況 (各年度末現在)

[被保険者数：人、保険給付費：千円]

年度	被保険者数	保険給付費
H30	4,063	3,050,959
R01	4,033	3,129,688
R02	4,020	2,901,192

資料：住民生活課

◆保育所入所状況 (各年4月1日現在)

[単位：人]

保育所名	定員	H31	R02	R03	
		入所者数	入所者数	入所者数	職員数
東保育所	100	43	38	40	18
西保育所	100	38	34	30	7
南保育所	100	59	66	59	13
丸瀬布保育所	60	10	10	11	5
生田原保育所	60	9	6	6	4
安国保育所	45	16	13	14	6
瀬戸瀬保育所	45	2	0	0	0
白滝保育所	45	7	7	7	4

資料：子育て支援課

※職員数は嘱託保育士、栄養士等も含まれます。

◆社会福祉施設の状況（令和2年度末現在）

区分	施設数
保育所	7
児童館	3
福祉事務所	1
保健所	1
養護老人ホーム	1
老人福祉センター	1
生活支援ハウス（高齢者生活福祉センター）	1
老人介護支援センター	4
老人憩の家	2
高齢者共同生活支援施設	2

区分	施設数
高齢者センター	1
障がい者支援施設	1
児童養護施設	1
児童自立支援施設	1
障がい児入所施設	1
精神障がい者地域生活支援センター	1
児童発達支援事業	2
市町村保健センター	1
地域活動支援センター	1

資料：子育て支援課、保健福祉課

◆要介護認定者の推移（各年度末現在）

[認定者数・被保険者数：人、割合：%]

区分		H30	R01	R02
要介護認定者数		1,175	1,174	1,211
区分別	第1号被保険者	1,157	1,153	1,191
	第2号被保険者	18	21	20
要介護度別	要支援1	98	108	133
	要支援2	154	150	130
	要介護1	265	288	286
	要介護2	219	223	253
	要介護3	150	144	144
	要介護4	174	163	169
	要介護5	115	98	96
第1号被保険者数（65歳以上）		7,320	7,290	7,263
第1号被保険者に占める要介護認定者の割合		15.8	15.8	16.4

資料：保健福祉課

◆介護給付費の推移（各年3月～翌年2月給付分）

[単位：百万円]

区分	H30	H31(R01)	R02
介護給付費	1,587	1,646	1,718
居宅サービス	536	550	563
地域密着型サービス	363	380	380
施設サービス	573	594	649
その他	115	122	126

資料：保健福祉課

◆介護保険サービス事業所数（令和2年度末現在）

区分	施設数	区分	施設数
地域包括支援センター	1	短期入所療養介護(医療型ショートステイ)	1
居宅介護支援	6	特定施設入所者生活介護	1
訪問介護(ホームヘルプ)	8	福祉用具貸与・購入	1
訪問看護	1	認知症対応型共同生活介護	4
通所介護(デイサービス)	3	小規模多機能型居宅介護	2
地域密着型通所介護(デイサービス)	7	介護老人保健施設	1
通所リハビリテーション(デイケア)	1	特別養護老人ホーム	2
短期入所生活介護(ショートステイ)	3	地域密着型介護老人福祉施設	1

資料：保健福祉課

保健

◆各種予防接種の実施状況（各年度）

[単位：人]

年度	BCG 接種	4種混合	2種混合	麻しん・ 風しん	ヒブ	肺炎球菌	水痘	日本脳炎
H30	111	489	138	251	496	496	226	1,024
H31	130	477	158	255	442	468	240	998
R02	101	412	142	256	425	401	260	1,259

◆各種検診の実施状況（各年度）

[単位：人]

年度	結核	循環器	胃がん	大腸 がん	肺がん	乳がん	子宮 がん	前立腺 がん	C型 肺炎	エキノ コックス
H30	73	2,133	894	1,373	1,117	609	593	319	156	7
H31	58	2,229	878	1,412	1,179	564	554	346	109	139
R02	57	1,906	631	1,080	906	541	526	279	106	11

資料：保健福祉課

◆健康相談・健康教育・健康診査・介護予防の 実施状況（各年度）

[単位：人]

区分	H30		H31		R02		
	回数	件数	回数	件数	回数	件数	
成人	相談	105	1,923	86	1,330	30	486
	教育	133	2,919	136	3,120	56	949
	介護	169	4,540	160	3,959	119	2,036
母子	相談	326	842	251	892	231	738
	教育	136	4,483	122	3,824	115	3,600
	健診	54	974	54	980	49	756
合計	923	15,681	809	14,105	600	8,565	

資料：保健福祉課

◆献血の状況（各年度）

[献血者：人、献血量：ml]

年度	献血者	献血量
H30	777	308,000
H31	635	251,800
R02	691	274,400

資料：保健福祉課

◆医療施設の状況（令和2年度末現在）

医療施設			病床数					
病院	一般 診療所	歯科 診療所	一般病床	療養病床	精神病床	結核病床	感染症 病床	合計
3	15	10	324	50	135	0	2	511

資料：紋別保健所

◆保健医療関係従事者数（2年毎12月31日現在）

[単位：人]

年	医師	歯科医師	薬剤師	歯科 衛生士	歯科 技工士	保健師	助産師	看護師	准看護師	栄養士
H30	49	11	48	-	-	29	9	227	122	15
R02	49	11	48	-	-	29	9	227	122	15

資料：北海道ホームページ、e-Stat他

◆年齢別死亡者数（各年）

[単位：人]

区分	H27	H28	H29
0～9歳	0	0	0
10～19歳	0	0	0
20～29歳	0	0	0
30～39歳	3	0	2
40～49歳	1	5	2
50～59歳	15	5	6
60～69歳	34	26	13
70～79歳	68	58	57
80～89歳	108	120	118
90歳以上	70	69	76
不詳	0	0	0
合計	299	283	274

資料：北海道保健統計年報

◆死因別死亡者数（各年）

[単位：人]

区分	H27	H28	H29
結核	2	0	0
悪性新生物	89	72	78
糖尿病	1	3	1
心疾患	51	40	38
脳血管疾患	27	21	27
肺炎	31	31	21
老衰	23	25	36
不慮の事故	15	10	6
自殺	5	1	5
その他	55	80	62
合計	299	283	274

資料：北海道保健統計年報

衛生

◆し尿等処理の状況

(各年度) [単位：k1]

年度	処理量
H30	5,334
H31	5,062
R02	5,112

資料：遠軽地区広域組合

◆環境衛生施設の状況

(令和2年度末現在)

区分	施設数
火葬場	2
墓地	14

資料：住民生活課

◆ごみ排出量の状況（各年度）

[単位：t]

区分	H31	R02	
燃やすごみ	5,817	5,510	
燃やさないごみ	1,957	2,201	
資源物 (集団回収を除く)	空き缶	55	52
	ペットボトル	80	73
	空き瓶	115	124
	発泡スチロール	11	11
	その他プラスチック	142	143
	紙パック	4	4
	ダンボール類	88	91
	新聞・チラシ	81	74
雑誌・本類	61	74	
特殊ごみ	7	9	

資料：住民生活課

産業

◆事業所数

区分	H26		H28
	総事業所数	うち民営事業所	民営事業所
農業、林業	38	27	28
漁業	1	1	
鉱業、採石業、砂利採取業	1	1	1
建設業	90	90	87
製造業	59	59	51
電気・ガス・熱供給・水道業	7	3	3
情報通信業	2	2	1
運輸業、郵便業	27	26	22
卸売業、小売業	241	240	222
金融業、保険業	20	20	22
不動産業、物品賃貸業	41	41	35
学術研究、専門・技術サービス業	25	20	18
宿泊業、飲食サービス業	138	136	125
生活関連サービス業、娯楽業	103	101	93
教育、学習支援業	52	26	25
医療、福祉	87	70	72
複合サービス業	16	16	16
サービス業（他に分類されないもの）	79	79	72
公務（他に分類されるものを除く）	26	—	—
合計	1,053	958	893

資料：経済センサス基礎調査、経済センサス活動調査

◆総農家数

（各年2月1日現在）

[単位：戸]

区分	H27	R2
自給的農家	52	35
販売農家	126	80
合計	178	115

資料：農林業センサス

◆農業経営体における経営耕地の状況

（各年2月1日現在）

[単位：ha]

区分	H27	R2
田の面積	1	63
畑の面積	5,835	5,203
樹園地	0	0
合計	5,836	5,266

資料：農林業センサス

◆農業経営体における 経営耕地規模別経営体数

（各年2月1日現在）

[単位：件]

区分	H27	R2
1ha 未満	15	8
1ha 以上～ 5ha 未満	17	9
5ha 以上～ 20ha 未満	19	13
20ha 以上～ 50ha 未満	40	21
50ha 以上	48	44
合計	139	95

資料：農林業センサス

◆農業経営体における 組織形態別経営体数

（各年2月1日現在）

[単位：件]

区分	H27	R2
法人化している	18	19
地方公共団体・財産区	0	0
法人化していない	121	76
個人経営体	120	76
合計	139	95

資料：農林業センサス

◆町有牧場の状況（令和2年度末現在）

[面積：ha、放牧可能頭数：頭]

牧場名	位置	面積	設置時期	放牧可能頭数
伊吹牧場	生田原伊吹、生田原清里	22.69	昭和47年	37
八重牧場	生田原八重	214.00	昭和50年	420
見晴牧場	見晴、留岡、丸大	167.00	昭和61年	360
弥生牧場	弥生	85.00	昭和46年	200
東白滝牧野	東白滝	48.13	昭和43年	100
支湧別牧野	白滝支湧別	67.14	昭和44年	180

資料：農政林務課

◆町有採草地の状況

(令和2年度末現在)

[面積：ha]

牧場名	位置	面積	設置時期
白竜牧場	白竜	80.00	昭和49年
千代田牧場	千代田	120.00	昭和40年
柏牧場	柏	103.00	昭和44年
天狗平牧野	白滝天狗平	60.98	昭和50年
天狗平第2牧野	白滝天狗平	84.88	昭和52年

資料：農政林務課

◆農業の状況（各年）

[作付面積：ha、収穫量：t、収量：kg]

種類	H31			R02		
	作付面積	収穫量	10a当たり収量	作付面積	収穫量	10a当たり収量
小麦	727.2	3,746.9	515.3	695.9	3,248.1	466.8
てん菜	173.3	9,986.9	5,762.8	173.4	10,573.2	6,096.9
馬鈴しょ	55.9	1,954.5	3,497.0	54.6	1,724.6	3,156.9
かぼちゃ	40.4	538.9	1,333.3	34.3	427.8	1,246.1
しそ油	57.8	1.5	2.6	61.0	1.8	3.0
スイートコーン	97.5	1,502.0	1,540.0	86.0	1,052.2	1,223.3
アスパラ	1.2	10.2	855.0	1.1	10.7	944.4
ブロッコリー	9.7	69.6	721.2	6.5	54.2	833.8
牧草	3,093.5	126,060.0	4,075.0	3,022.9	107,082.1	3,542.4
飼料用とうもろこし	1,304.4	78,745.2	6,037.0	1,225.4	83,001.8	6,773.6
生乳(面積欄は経産牛頭数)	4,101	39,788.0	9,702.0	3,981	38,410.0	9,648.3

資料：えんゆう農業協同組合

◆畜産の状況（各年2月1日現在）

年	飼養頭羽数						
	乳牛	肉用牛	豚	鶏	馬	その他	合計
R01	8,802	3,203	264	898	117	66	13,350
R02	8,567	3,315	160	893	106	54	13,095
R03	8,274	3,427	0	893	102	32	12,728

資料：農政林務課

◆林業の状況（各年4月1日現在）

[面積：ha、蓄積：千m³]

区分		R02					R03				
		国有林	道有林	町有林	その他民有林	合計	国有林	道有林	町有林	その他民有林	合計
面積	天然林	67,920	0	1,527	5,800	75,247	67,920	0	1,574	5,789	75,283
	人工林	27,553	0	2,014	8,833	38,400	27,553	0	1,979	8,818	38,350
	無立木地	88	0	21	284	393	88	0	9	297	394
	その他	3,073	0	0	0	3,073	3,073	0	0	0	3,073
蓄積	針葉樹	11,474	0	529	1,871	13,874	11,474	0	547	1,846	13,867
	広葉樹	7,473	0	270	1,051	8,794	7,473	0	304	1,072	8,849

資料：北海道林業統計

◆商業の状況（各年6月1日現在）

[従業者数：人、販売額：百万円]

産業別	H26			H28		
	商店数	従業者数	販売額	商店数	従業者数	販売額
卸売業	29	109	5,639	26	119	17,126
小売業	168	1,013	19,945	173	1,057	24,436
各種商品小売業	0	0	0	1	3	—
織物衣服・身の回りの品小売業	16	54	657	15	55	640
飲食料品小売業	51	448	8,363	49	472	9,273
機械器具小売業	26	130	2,588	30	156	3,880
その他の小売業	70	368	6,907	74	361	—
無店舗小売業	5	13	1,430	4	10	1,661
合計	197	1,122	25,584	199	1,176	41,562

資料：商業統計調査、経済センサス活動調査

◆工業の状況（各年12月31日現在）

[従業者数：人、出荷額等：万円]

産業別	R1			R2		
	事業所数	従業者数	出荷額等	事業所数	従業者数	出荷額等
食料品製造業	8	188	486,173	8	176	411,754
木材・木製品製造業（家具除く）	10	114	190,445	9	106	152,385
家具・装備品製造業	0	0	0	0	0	0
パルプ・紙・紙加工品製造業	1	17	—	1	17	—
印刷・同関連産業	0	0	0	0	0	0
化学工業	0	0	0	0	0	0
窯業・土石製品製造業	2	41	—	2	42	—
非鉄金属製造業	1	7	—	1	6	—
金属製品製造業	1	9	—	1	9	—
はん用機械器具製造業	1	6	—	1	6	—
輸送用機械器具製造業	0	0	0	0	0	0
その他の製造業	1	115	—	1	109	—
合計	25	497	997,215	24	471	910,797

※従業者3人以下の事業所は含まれません。表中の「—」は、個々の申告者の秘密が漏れるおそれがあるため秘匿した箇所です。

資料：工業統計調査

◆主要観光施設利用状況（各年度）

[単位：人]

施設数	H30	H31	R02
太陽の丘えんがる公園虹のひろば	28,660	48,975	29,927
丸瀬布森林公園いこいの森	40,222	26,725	17,599
木のおもちゃワールド館「ちゃちゃワールド」	23,662	21,644	12,499
白滝高原キャンプ場	1,015	1,252	1,484
道の駅まるせつぷ	353,670	325,646	127,481
道の駅しらたき	344,577	381,023	222,265
道の駅遠軽森のオホーツク		156,216	500,252

資料：商工観光課

◆温泉の利用状況（各年度）

[単位：人]

施設名	H30		H31		R02	
	日帰り	宿泊	日帰り	宿泊	日帰り	宿泊
瀬戸瀬温泉	11,994	357	10,171	393	6,944	181
生田原温泉ノースキング	62,136	10,053	59,353	10,229	43,185	6,398
日帰り温泉やまびこ	42,207	—	44,845	—	24,902	—
マウレ山荘	0	7,672	9,370	8,347	14,556	8,303

資料：商工観光課

労働・経済

◆一般職業紹介状況【学卒を除きパートを含めたうち常用】（各年度）

[就職率以外：人、就職率：%]

年度	新規求職者		新規求人数	紹介件数		就職件数		就職率
		45歳以上			45歳以上		45歳以上	
H30	959	456	1,589	641	281	359	138	37.4
H31	862	421	1,776	523	227	297	124	34.5
R02	789	409	1,861	505	237	264	108	33.5

資料：北見公共職業安定所遠軽出張所

◆雇用保険適用状況（各年度）

[実人員：人、支給金額：千円]

区分	H30			H31			R02		
	受給資格決定件数	受給者実人員	支給金額	受給資格決定件数	受給者実人員	支給金額	受給資格決定件数	受給者実人員	支給金額
一般求職者給付	336	94	109,784	292	95	125,452	241	111	156,817
短期特例求職者給付	1,078	1,073	211,772	1,090	1,070	219,446	981	991	209,275
高齢者求職者給付	81	80	16,529	74	72	15,407	89	90	19,190

資料：北見公共職業安定所遠軽出張所

◆産業別新規求人数

【学卒を除きパート含めたうち常用】

(各年度)

[単位：人]

区分	H30	H31	R02
農業、林業	116	87	93
漁業			
鉱業、採石業、砂利採取業	7	4	4
建設業	145	204	353
製造業	214	256	223
電気・ガス・熱供給・水道業	2	3	2
情報通信業	2	1	0
運輸業、郵便業	91	126	78
卸売業、小売業	233	241	204
金融業、保険業	8	7	22
不動産業、物品賃貸業	0	1	0
学術研究、専門・技術サービス業	9	7	10
宿泊業、飲食サービス業	126	143	169
生活関連サービス業、娯楽業	20	22	42
教育、学習支援業	3	18	18
医療、福祉	453	452	475
複合サービス業	8	16	24
サービス業（他に分類されないもの）	95	99	59
公務（他に分類されるものを除く）	57	89	85
合計	1,589	1,776	1,861

資料：北見公共職業安定所遠軽出張所

◆雇用保険適用状況（各年度）

区分	H30	H31	R02
新規適用事業所数	18	18	13
廃止事業所数	33	27	16
年度末適用事業所数	732	729	718
資格取得者数	2,369	2,246	1,995
年度末被保険者数	7,556	7,601	7,471
離職票交付枚数	1,966	1,792	1,746

資料：北見公共職業安定所遠軽出張所

◆町内金融機関の店舗数

(令和3年度末現在)

普通銀行	信用金庫	労働金庫	農業協同組合	郵便局	
					うち簡易
1	6	1	2	12	4

資料：出納課

◆高等学校卒業者の就職状況

(各年5月1日現在)

[就職者数：人、就職率：%]

年度	就職者数					道外就職	
		第1次産業	第2次産業	第3次産業	就職者数	就職率	
H30	30	0	6	24	1	3.3	
H31	43	1	6	36	0	0.0	
R02	40	0	2	38	0	0.0	

資料：遠軽高等学校

◆町内金融機関の預金・貸出残高状況 (各年度末)

[単位：百万円]

年度	預金					貸出				
	当座預金	普通預金	定期預金	その他の預金		割引手形	手形貸付	当座貸越	証書貸付	
H30	102,952	5,077	32,198	61,204	4,473	21,897	73	1,933	738	19,152
R01	102,926	5,241	35,069	59,581	3,035	23,006	65	1,558	1,010	20,373
R02	108,413	6,733	38,151	60,362	3,167	23,756	29	1,431	745	21,551

資料：北洋銀行遠軽支店、遠軽信用金庫本店

教育・文化

◆学校状況 (令和3年5月1日現在)

[児童・生徒数、教員数：人]

区分	学校数	学級・学科数	児童・生徒数			1学級当たり 児童・生徒数 (小数点第1位まで)	教員数		
			男	女			男	女	
幼稚園	1	3	70	38	32	23.3	7	0	7
幼保連携型認定こども園	2	11	175	92	83	15.9	35	3	32
小学校	8	64	858	436	422	13.4	116	55	61
中学校	7	36	430	226	204	11.9	86	52	34
高等学校	1	18	543	265	278	30.2	46	39	7
特別支援学校	1	9	28	22	6	3.1	33	15	18

資料：学校基本調査、遠軽高等学校、紋別養護学校ひまわり学園分校

◆卒業者の進路別状況 (各年5月1日現在)

[単位：人]

中学校	卒業生数	高等学校等進学者	専修学校(高等課程)等進学者	専修学校(一般課程)等進学者	公共職業能力開発施設等入学者	就職者	左記事項の者以外	死亡・負傷の者
H31	195	194	0	0	0	0	1	0
R02	162	160	0	0	0	0	1	1
R03	155	155	0	0	0	0	0	0

高等学校	卒業生数	大学等進学者	専修学校等各種学校進学者	公共職業能力開発施設等入学者	就職者	一時的な仕事に就いた者	左記事項の者以外	死亡・負傷の者
H30 道立	174	76	62	0	31	0	5	0
H31 道立	179	64	67	0	43	0	5	0
R02 道立	186	93	52	0	40	0	1	0

資料：学校基本調査、遠軽高等学校

◆奨学資金の貸付状況 (各年度末現在)

[単位：人]

年度	高等学校	高専専修	短期大学	大学	大学院	合計
H30	1	19	3	39	1	63
R01	3	19	2	31	0	55
R02	1	29	3	39	1	73

資料：教育委員会総務課

◆社会教育施設の利用状況

(各年度) [単位：人]

施設名	H31	R02
遠軽町総合体育館	33,250	26,141
えんがる温水プール	29,948	21,054
遠軽町武道館	8,793	7,995
東体育館	13,147	8,766
豊里体育館	9,901	7,751
社名淵体育館	845	501
えんがるパークゴルフ場	21,507	16,202
瀬戸瀬パークゴルフ場	10,459	8,263
えんがる高齢者スポーツセンター	13,146	13,715
遠軽コミュニティセンター	17,036	11,406
瀬戸瀬コミュニティセンター	2,008	1,345
遠軽町青少年会館	5,447	2,753
えんがる球場	15,889	9,699
えんがるテニスコート	5,546	4,128
えんがるソフトボール球場	4,174	3,339
遠軽町基幹集落センター	6,415	1,549
瀬戸瀬地域公民館	412	135
社名淵地域公民館	553	163
遠軽町郷土館	1,727	1,124
生田原スポーツセンター	2,836	2,493
生田原球場	425	335
生田原水泳プール	662	222
安国水泳プール	567	345
生田原河畔公園パークゴルフ場	4,307	3,165
安国パークゴルフ場	6,114	5,402
安国公民館	1,548	732
キララン清里	1,398	407
オホーツク文学館	175	76
ピノキオハウス	723	623
丸瀬布総合スポーツ公園	8,665	5,365
丸瀬布武道館	1,642	1,589
丸瀬布水泳プール	491	413
丸瀬布小学校体育館(学校開放)	4,213	2,505
丸瀬布多目的屋内運動施設「TAMOKU」	2,307	3,020
丸瀬布中央公民館	10,517	4,742
丸瀬布生涯学習館	3,884	2,726
丸瀬布木工体験交流館	266	185
丸瀬布郷土資料館	1,227	919
丸瀬布昆虫生態館	15,949	13,565
白滝柔剣道場	431	5
白滝山村広場	2,316	1,179
白滝中学校体育館(学校開放)	1,973	1,591
白滝水泳プール	579	270
白滝国際交流センター	4,189	865
遠軽町埋蔵文化財センター	3,768	1,926

資料：社会教育課

◆社会教育関係団体の状況

(令和2年度末現在)

団体の種類	団体数	会員数
青年団体	1	5
文化団体	50	485
体育団体	57	2,170

資料：社会教育課

◆図書館の利用状況(各年度)

年度・区分		遠軽町 図書館	生田原 図書館	丸瀬布 図書室	白滝 図書室
H30	貸出人員	21,571	1,216	2,108	—
	貸出冊数	116,231	5,550	5,837	506
H31	貸出人員	19,683	1,222	2,169	—
	貸出冊数	108,741	5,839	6,150	385
R02	貸出人員	16,781	1,015	1,895	—
	貸出冊数	99,488	4,863	5,443	908

資料：図書館

※白滝図書室は、貸出業務を利用者が行っているため、貸出人員は記録していません。

◆各種大会・合宿等の状況(各年度)

年度・区分	実施数	参加 人員	総滞在 人員	延宿泊 人員
H30	193	16,851	26,695	6,183
文化	18	643	773	17
スポーツ	121	12,971	22,090	1,028
合宿等	37	2,405	2,770	5,138
その他	17	832	1,062	0
H31	222	16,817	29,092	6,421
文化	13	784	1,006	2
スポーツ	135	13,019	24,712	71
合宿等	46	1,726	1,736	6,330
その他	28	1,288	1,638	18
R02	137	7,709	15,328	3,200
文化	6	117	167	0
スポーツ	88	6,582	14,070	0
合宿等	31	545	545	3,200
その他	12	465	546	0

資料：企画課

建設・住宅

◆道路の状況 (令和2年度末現在)

[延長：km、率：%]

区分	路線数	延長	舗装延長	舗装率	改良延長	改良率
国道	3	143.7	143.7	100.0	143.7	100.0
高規格道路	1	48.7	48.7	100.0	48.7	100.0
道道	13	128.8	112.6	87.4	113.3	88.0
町道	822	632.8	263.7	41.7	340.1	53.7
合計	838	905.3	520.0	57.4	597.1	66.0

資料：建設課

◆橋りょうの状況 (令和2年度末現在)

[延長：m]

区分	橋りょう数			延長
	永久橋	木橋		
国道	116	116	0	5,446
高規格道路	63	63	0	3,942
道道	57	57	0	1,615
町道	192	192	0	3,766
合計	365	365	0	10,827

資料：建設課

◆土地の利用計画 (令和2年度末現在)

[面積：ha]

区分	面積
都市計画区域面積	2,067.0
用途地域総面積	658.6
第1種低層住居専用地域	136.0
第1種中高層住居専用地域	103.0
第2種中高層住居専用地域	97.0
第1種住居地域	138.0
第2種住居地域	47.0
近隣商業地域	20.0
商業地域	6.6
準工業地域	111.0
準防火地域面積	23.4

資料：建設課

◆都市計画道路 (令和2年度末現在)

[幅員・延長：m]

街路番号	街路名称	幅員	延長	車線数
3・3・1	大通	22.0	4,850	2
3・4・2	停車場通	18.0	2,380	2
3・4・3	役場通	18.0	420	2
3・4・4	東1線通	18.0	2,940	2
3・4・5	鴻之舞通	18.0	550	2
3・4・6	高校通	18.0	1,090	2
3・4・7	野上通	18.0 (一部15.0)	1,550	2
3・5・8	中学校通	14.0	730	2
3・6・9	岩見通	11.0 (一部13.5) (一部14.0)	3,380	2・1
3・4・10	南ヶ丘通	18.0	2,030	2

資料：建設課

◆都市計画公園 (令和2年度末現在)

[面積：ha]

区分	箇所	面積
都市計画公園	13	59.75
総合公園	1	45.80
運動公園	1	10.00
近隣公園	1	2.00
街区公園	10	1.95
都市緑地	1	156.80

資料：建設課

◆建築確認申請状況【遠軽町審査に係る件数】 (各年度)

年度	確認申請	工作物	計画通知	許可申請	合計
H30	37	0	1	0	38
H31	29	0	0	0	29
R02	31	0	0	0	31

資料：建設課

◆町営住宅管理戸数（令和3年度末現在）

区分	地域名	団体名称	戸数	
公営住宅	遠軽町	山の手団地	84	
		末広団地	72	
		川岸団地	24	
		向遠軽団地	16	
		瀬戸瀬団地	4	
		豊里団地	64	
		学田団地	66	
		北2丁目団地	50	
		ふくろ団地	81	
	生田原	学校通団地	24	
		北区団地	51	
		栄行団地	35	
		生野団地	0	
		大和団地	14	
		共進団地	16	
		日進団地	6	
		丸瀬布	新町第1号団地	10
			新町第2号団地	6
	新町第3号団地		20	
	新町緑ヶ丘団地		8	
	新町団地		2	
	元町団地		20	
	水谷団地		16	
	若葉団地		24	
	若葉第2号団地		12	
	天神団地		12	
	天神第2号団地		4	
	やまなみ団地		6	
	白滝		あけぼの団地	24
		南区団地	12	

区分	地域名	団体名称	戸数
公営住宅	白滝	中央団地	24
		西区団地	6
		東区団地	0
		西区第2団地	20
		上白滝団地	4
		上支湧別団地	4
		改良住宅	生田原
特定公共賃貸住宅	生田原	コーポ白樺	4
	丸瀬布	フレッシュ若葉	5
	白滝	アゼリアハイツ	6
しらかば		6	
地域優良賃貸住宅	丸瀬布	やまなみ団地	4
定住促進住宅	生田原	伊吹高原団地	32
		林友団地	20
		安国中央団地	8
	丸瀬布	新町定住1号団地	2
		新町定住2号団地	2
		新町定住3号団地	2
		新町定住4号団地	4
		新町定住5号団地	4
		新町定住6号団地	4
		西町定住1号団地	2
		天神定住団地	6
		天神定住2号団地	9
		上武利定住1号団地	4
		上武利定住2号団地	2
		白滝	南区団地
合計			979

資料：建設課

水道

◆公共下水道の整備状況（各年度末現在）

[面積：ha、人口：人、率：%]

年度	処理区域面積	処理区域人口	水洗化人口	水洗化率
H30	677	15,666	14,091	89.9
R01	687	16,069	14,835	92.3
R02	688	15,997	14,874	93.0

資料：水道課

◆上水道の状況（各年度末現在）

[人口：人、率：%、年間総配水量・有収水量：m³、1人当たり配水量・有収水量：ℓ、延長：m]

年度	給水区 人口	給水 人口	給水 戸数	普及率	年間総配水量	1日1人 当たり配水量	有収水量	1日1人 当たり有収水量	導・送・配 水管延長	消火 栓数
H30	19,217	18,374	9,169	96	2,657,610	396.3	1,671,720	249.3	233,027	248
R01	18,951	18,060	9,068	95	2,766,342	418.5	1,678,128	253.9	233,977	248
R02	18,655	17,818	9,000	96	2,919,738	448.9	1,685,736	259.2	235,431	248

資料：水道課

◆上水道の用途別内訳（各年度末現在）

[使用量：m³、割合：%]

年度・区分		一般用	事業用	浴場用	臨時用	給水量
H30	使用量	1,189,304	481,959	—	457	1,671,720
	用途別割合	71.2	28.8	—	0.0	100.0
R01	使用量	1,182,287	494,898	—	955	1,678,140
	用途別割合	70.4	29.5	—	0.1	100.0
R02	使用量	1,213,856	471,439	—	453	1,685,748
	用途別割合	72.0	28.0	—	0.0	100.0

資料：水道課

◆簡易水道の状況（各年度末現在）

[人口：人、率：%、年間総配水量・有収水量：m³、1人当たり配水量・有収水量：ℓ、延長：m]

年度	給水区 人口	給水 人口	給水 戸数	普及率	年間総配水量	1日1人 当たり配水量	有収水量	1日1人 当たり有収水量	導・送・配 水管延長	消火 栓数
H28	3,610	3,469	1,775	96	583,967	461.2	313,104	247.3	87,094	87

※H29年度に事業統合を行い簡易水道は上水道に結合されました。

資料：水道課

◆簡易水道の用途別内訳（各年度末現在）

[使用量：m³、割合：%]

年度・区分		一般用	事業用	浴場用	臨時用	給水量
H28	使用量	207,215	105,826	—	63	313,104
	用途別割合	66.2	33.8	—	0.0	100.0

※H29年度に事業統合を行い簡易水道は上水道に結合されました。

資料：水道課

運輸・通信

◆鉄道旅客の状況 (各年度)

[乗客人員：百人]

年度	町内駅数	遠軽駅 乗車人員
H30	7	672
H31	7	677
R02	6	453

資料：北海道旅客鉄道株式会社

◆町営バスの状況 (各年度)

[人員：人、料金：円]

年度	路線数	乗車人員	料金収入	運行日数	1日平均	
					人員	料金
H30	4	24,093	3,972,700	360	66.9	11,035
H31	4	22,169	3,812,320	361	61.4	10,560
R02	4	17,628	3,359,780	361	48.8	9,307

資料：建設課

◆テレビの受信契約数

(各年度末現在)

年度	受信契約数	
		衛星契約
H30	7,723	3,674
R01	7,714	3,663
R02	7,551	3,621

資料：NHK北見放送局

◆自動車の保有台数 (各年度末現在)

[単位：台]

年度	乗用	特殊	小型2輪	乗合	貨物	軽自動車	合計
H30	7,643	802	264	74	1,491	6,121	16,395
R01	7,507	827	275	76	1,487	-	10,172
R02	7,384	837	281	75	1,477	-	10,054

資料：北海道運輸局ホームページ

◆電話の加入状況 (各年度末現在)

年度	加入電話契約数		I N S サービス回線数		公衆電話設置戸数		
		住宅用		住宅用		アナログ	デジタル
H30	4,918	4,138	316	50	32	16	16
R01	4,531	3,823	292	42	34	20	14
R02	4,230	3,576	257	38	34	21	13

資料：NTT東日本-北海道

治安

◆交通事故の状況 (令和3年)

[傷者、死者：人]

人身交通事故			物損事故 件数
発生件数	傷者	死者	
14	20	1	307

資料：遠軽警察署

◆犯罪の発生件数 (令和3年)

[単位：件]

凶悪犯	粗暴犯	知能犯	風俗犯	窃盗犯	その他の 刑法犯	合計
0	7	2	0	26	7	42

資料：遠軽警察署

◆火災発生及び被害の状況 (各年)

[焼損面積：m²、死傷者：人、損害額：千円]

年	火災発生件数								焼損 棟数	焼損 面積		り災 世帯	死傷者		損害額
	建物				車両	林野	その他	合計		床	表		死者	傷者	
	部分焼	半焼	全焼	ぼや											
H30	1	0	3	3	1	0	3	11	13	420	19	7	0	5	33,267
H31	2	1	1	4	3	0	3	14	8	101	5	6	0	2	4,896
R02	1	1	3	2	3	1	3	14	11	574	36	6	0	0	8,483

資料：遠軽地区広域組合

◆救急出場状況（各年）

年	区分	火災	自然災害	水難	交通事故	労働災害	運動競技	一般負傷	加害	自損行為	急病	その他				合計
												転院搬送	医師搬送	資機材等運搬	その他	
H30	出場件数	2	1	2	48	8	9	147	2	5	619	221	0	0	6	1,070
	不搬送件数	1	1	1	11	0	0	10	0	2	32	0	0	0	6	64
	搬送人員	1	0	1	41	8	9	138	2	3	587	221	0	0	0	1,011
H31	出場件数	2	0	0	49	15	8	134	3	11	625	222	0	0	3	1,072
	不搬送件数	0	0	0	7	1	0	5	0	2	45	2	0	0	3	65
	搬送人員	2	0	0	50	14	8	129	3	9	580	220	0	0	0	1,015
R02	出場件数	1	0	0	33	12	3	132	2	2	541	173	0	0	3	902
	不搬送件数	1	0	0	5	0	0	7	0	0	33	0	0	0	3	49
	搬送人員	0	0	0	29	12	3	125	2	2	509	173	0	0	0	855

資料：遠軽地区広域組合

◆道北ドクターヘリ要請状況（各年）

[単位：件]

年	要請件数	飛来	出動後に帰還		未出動			
			キャンセル	引き返し	他事案出動中	悪天候	キャンセル	その他
H30	16	13	1	0	0	2	1	0
H31	16	10	4	0	0	4	1	1
R02	5	2	1	0	0	3	0	0

※道北ドクターヘリは、平成21年10月16日から運航開始です。

資料：遠軽地区広域組合

◆北海道消防防災ヘリ要請状況（各年）

[単位：件]

年	要請件数	飛来	出動後に帰還		未出動			
			キャンセル	引き返し	他事案出動中	悪天候	キャンセル	その他
H30	0	0	0	0	0	0	0	0
H31	1	1	0	0	0	0	0	0
R02	0	0	0	0	0	0	0	0

資料：遠軽地区広域組合

町民のくらし

◆人口（令和3年3月31日現在） [単位：人]

	人口			世帯数
	男	女	成人	
	19,147	9,301	9,846	16,343
				10,065

資料：住民生活課

◆たばこの消費状況（各年度） [単位：本]

年度	消費本数	人口1人当たり消費本数 (20歳以上)
H30	31,323,905	1,864
H31	27,979,535	1,688
R02	26,414,566	1,616

資料：税務課

◆酒類消費量状況（各年度）

[単位：ℓ]

年度	清酒	合成清酒	焼酎	味りん	ビール	果実酒類	洋酒類	その他	合計
H30	38,450	2,909	93,701	8,696	187,478	19,826	13,199	344,392	708,651
H31	36,406	3,200	89,325	7,964	219,891	19,389	13,824	347,043	737,042
R02	33,756	2,782	79,118	7,332	176,972	18,919	14,980	357,240	691,099

資料：紋別小売酒販組合

転入



1日に2.1人

転出



1日に2.4人

出生



4.3日に1人

死亡



1.4日に1人

自動車



1世帯に0.7台

町営バス利用者



1日平均48.8人

水道使用量



1人1日当たり248ℓ

町の職員



町民80人に1人

医師



町民391人に1人

歯科医師



町民1,741人に1人

教師



生徒7.4人に1人

酒類消費量



成人1人当たり1日に0.1ℓ

たばこの消費量



成人1人当たり1日に4.4本

犯罪発生



8.7日に1件

火災発生



26日に1件

交通事故発生(人身)



26.1日に1件

主な官公署・団体等

電話番号に「※」が付いている町機関の施設には、職員が駐在していません。

◆遠軽地域

分野	名称	所在地	電話番号 (市外局番0158)
町機関	遠軽町役場	1条通北3丁目1番地1	(代)42-4811
	遠軽町議会	1条通北3丁目1番地1	42-5800
	遠軽町監査委員	1条通北3丁目1番地1	42-7500
	遠軽町選挙管理委員会	1条通北3丁目1番地1	
	遠軽町公平委員会	1条通北3丁目1番地1	
	遠軽町農業委員会	1条通北3丁目1番地1	42-4816
	遠軽町教育委員会	1条通北2丁目3番地45	42-2191
	遠軽町保健福祉総合センター「げんき21」	1条通北1丁目1番地1	42-4813
	遠軽町高齢者センター	西町1丁目2番地6	※42-2952
	遠軽町母子通園センター	大通北6丁目4番地25	42-3890
	遠軽町高齢者共同生活支援施設「みのり荘」	1条通北1丁目2番地6	42-4230
	遠軽町高齢者共同生活支援施設「第2みのり荘」	大通南1丁目7番地14	42-5368
	遠軽町老人デイサービスセンター「ひまわり」	岩見通北7丁目2番地91	42-9232
	遠軽町老人デイサービスセンター「のびやか」	1条通北1丁目1番地1	42-2738
	遠軽町在宅介護支援センター「ひまわり」	岩見通北7丁目2番地91	42-9231
	遠軽町地域包括支援センター	1条通北1丁目1番地1	42-9988
	遠軽町地域活動支援センター	大通北4丁目2番地95	42-8455
	遠軽町福祉センター	岩見通南2丁目2番地15	42-4135
	西町住民センター	西町2丁目1番地39	※42-4962
	学田住民センター	岩見通北9丁目1番地24	—
	東保育所	1条通北3丁目1番地1	42-5316
	西保育所	西町2丁目6番地54	42-2034
	南保育所	福路1丁目12番地12	42-1751
	遠軽町ひがし児童館	大通北6丁目4番地	42-1236
	遠軽町にし児童館	西町1丁目5番地2	42-4598
	遠軽町みなみ児童館	南町4丁目2番地135	42-7511
	遠軽町国産材需要開発センター「木楽館」	南町3丁目2番地224	42-8360
	太陽の丘えんがる公園虹のひろば管理棟	丸大	42-0488
	サンヒルハウス	丸大	※42-2970
	道の駅遠軽森のオホーツク	野上150番地1	42-4536
	清川浄水場	清川487番地	42-4834
	遠軽下水処理センター	学田5丁目1番地6	42-8176
	遠軽コミュニティセンター	東町2丁目2番地59	—
	瀬戸瀬コミュニティセンター	瀬戸瀬東町3番地11	—
	遠軽町基幹集落センター	東町2丁目2番地59	—
	社名淵地域公民館	社名淵69番地1	—
	瀬戸瀬地域公民館	瀬戸瀬東町7番地	—
	遠軽町郷土館	西町1丁目2番地	42-5942
	遠軽町図書館	大通南4丁目1番地20	42-3632
	遠軽町総合体育館	西町1丁目2番地	42-1903
	えんがる温水プール	福路2丁目1番地2	49-9500
	遠軽町青少年会館	西町1丁目2番地11	—
	東体育館	大通北6丁目4番地	—
	豊里体育館	豊里240番地2	—
	社名淵体育館	社名淵69番地13	—

分野	名称	所在地	電話番号 (市外局番0158)
町機関	えんがるロックバレースキー場	野上150番地1	42-4536
	えんがる高齢者スポーツセンター	東町2丁目2番地59	—
	遠軽町武道館	東町1丁目6番地11	42-6886
	えんがる球場	東町1丁目6番地3	※42-8900
	えんがる東球場	2条通北1丁目5番地11地先	—
	えんがるソフトボール球場	東町1丁目1番地1	—
	えんがる湧別川球技場	東町1丁目2番地5地先	—
	えんがる球技場	福路2丁目1-2	—
	えんがる多目的広場	東町1丁目6番地3	—
	えんがる湧別川多目的広場	東町1丁目2番地5地先	—
	えんがるテニスコート	東町1丁目1番地62	—
	えんがるパークゴルフ場	東町1丁目1番地1地先	—
	瀬戸瀬パークゴルフ場	瀬戸瀬東町42番地	—
官公署	遠軽地区広域組合事務局	1条通北3丁目1番地1	42-7600
	遠軽地区広域組合消防本部	1条通北3丁目1番地1	
	遠軽地区広域組合消防署	1条通北3丁目1番地1	(代)42-2050
	遠軽町消防団	1条通北3丁目1番地1	
	えんがるクリーンセンター	向遠軽297番地1	42-3579
	網走建設管理部遠軽出張所	福路1丁目	(代)42-3165
	網走開発建設部遠軽開発事務所	大通北7丁目3番地1	(代)42-2181
	紋別地域保健室遠軽地域保健支所	大通北5丁目1番地27 (遠軽合同庁舎)	42-3108
	遠軽社会福祉事務出張所		42-5161
	網走農業改良普及センター遠軽支所		42-4175
	西部森林室遠軽事務所		42-7420
	北見公共職業安定所遠軽出張所(ハローワーク遠軽)	1条通北4丁目1番地	(代)42-2779
	網走西部森林管理署	大通北4丁目1番地1	(代)42-2165
	北海道警察北見方面遠軽警察署	大通北5丁目1番地40	(代)42-0110
	遠軽警察署駅前交番	大通北1丁目2番地35	42-2205
	陸上自衛隊遠軽駐屯地	向遠軽272番地	(代)42-5275
	自衛隊旭川地方協力本部遠軽地域事務所	岩見通南3丁目1番地4	42-6616
	遠軽簡易裁判所	1条通北2丁目3番地25	(代)42-2259
	釧路家庭裁判所遠軽出張所		
	学校	遠軽町立遠軽小学校	西町3丁目3番地15
遠軽町立東小学校		1条通北5丁目1番地1	42-1215
遠軽町立東小学校望の岡分校		留岡34番地	42-7919
遠軽町立南小学校		南町3丁目4番地43	42-1234
遠軽町立遠軽中学校		大通北5丁目2番地1	42-5155
遠軽町立遠軽中学校望の岡分校		留岡34番地	42-7919
遠軽町立南中学校		東町5丁目4番地82	42-3175
北海道遠軽高等学校		南町1丁目	42-2675
認定こども園遠軽幼稚園		岩見通北3丁目1番地22	42-2562
認定こども園こころ		1条通南1丁目2番地17	42-2518
認定こども園遠軽ひばり幼稚園		1条通北3丁目2番地7	42-2496
遠軽服装専門学校		岩見通北5丁目5番地5	42-2351
遠軽自動車学校		2条通南1丁目1番地2	42-2227
医療		遠軽学田病院	岩見通北6丁目2番地
	遠軽共立病院	大通北1丁目3番地	42-5215
	遠軽厚生病院	大通北3丁目1番地5	42-4101
	みずしま内科クリニック	大通南1丁目4番地18	42-3214
	はやかわクリニック	大通北9丁目2番地43	49-2525
	瀧本皮膚科クリニック	西町2丁目3番地	42-8048
	遠軽やまぐち眼科	大通南2丁目2番地16	42-5000

分野	名称	所在地	電話番号 (市外局番0158)
医療	コスモスクリニック	大通南2丁目1番地23	42-2700
	アサヒ歯科クリニック	岩見通北1丁目2番地32	42-6457
	伴歯科医院	岩見通南1丁目3番地17	42-2455
	東海林歯科医院	大通北2丁目2番地11	42-0115
	竹林歯科医院	1条通南1丁目1番地5	42-3544
	あべ歯科クリニック	南町1丁目1番地35	49-9123
	中川歯科	南町3丁目2番地125	42-0065
	エンガル歯科	大通南4丁目4番地3	42-3955
各種団体等	一般社団法人遠紋地域人材開発センター運営協会	岩見通北10丁目1番地4	42-4037
	社会福祉法人北海道家庭学校	留岡34番地	42-2546
	J R北海道遠軽駅	岩見通南1丁目3番地3	42-5370
	北海道北見バス(株)遠軽営業所	大通北1丁目2番地33	(代)42-4115
	末広ハイヤー(有)	大通南4丁目2番地4	42-3151
	(株)遠軽交通ハイヤー	東町3丁目3-94	42-3131
	遠軽商工会議所	岩見通南2丁目2番地15	(代)42-5201
	一般社団法人えんがる町観光協会	(遠軽町国産材需要開発センター「木楽館内」)	42-8360
	えんゆう農業協同組合遠軽支所	岩見通南2丁目1番地18	(代)42-3161
	北海道農業共済組合オホーツク統括センター遠軽家畜診療所	学田2丁目2番地6	42-2714
	遠軽地区森林組合	南町4丁目19番地3	42-0722
	遠軽地区連合会	豊里255番地8	42-2220
	社会福祉法人遠軽町社会福祉協議会	1条通北1丁目1番地1	42-0317
	社会福祉法人浄光会特別養護老人ホーム花の苑	西町3丁目4番地138	42-4328
	NPO法人ありがとう	西町2丁目1番地218	42-8716
	NPO法人さわやか	大通北4丁目2番地95	42-7748
	一般社団法人シルバー人材センター	岩見通南2丁目2番地15	42-3993
	遠軽町自治会連絡協議会	遠軽町役場内	42-4812
	遠軽医師会	大通北4丁目2番地95	42-7710
	遠軽消費者協会	大通南4丁目4番地1	090-3114-9037
	NPO法人遠軽町手をつなぐ育成会かたつむりの会	大通南2丁目3番地20	50-4352
	NPO法人遠軽町スポーツ協会	西町1丁目2番地	42-1903
	遠軽郵便局	大通北2丁目2番地1	42-2783
	瀬戸瀬郵便局	瀬戸瀬西町39番地2	44-2100
	遠軽大通郵便局	大通南4丁目2番地9	42-4575
	遠軽南町郵便局	南町3丁目2番地233	42-4577
	遠軽西町簡易郵便局	西町2丁目3番地3	42-0926
	遠軽豊里簡易郵便局	豊里257番地3	42-8881
	遠軽社名淵簡易郵便局	社名淵62番地1	42-2698

◆生田原地域

分野	名称	所在地	電話番号 (市外局番0158)
町機関	遠軽町生田原総合支所	生田原339番地1	(代)45-2011
	遠軽町生田原総合支所安国出張所	生田原安国32番地	46-2302
	遠軽町教育委員会生田原教育センター	生田原安国32番地	46-2302
	生田原保育所	生田原617番地	45-2417
	安国保育所	生田原安国27番地2	46-2055
	六郷聖苑	生田原水穂166番地3	※42-2715
	遠軽町旭野一般廃棄物最終処分場	生田原旭野181番地	49-8200
	生田原在宅介護支援センター	生田原145番地29	49-4045
	生田原福祉センター	生田原619番地4	※45-2520

分野	名称	所在地	電話番号 (市外局番0158)
町機関	生田原集会施設「かぜる北」	生田原155番地8	—
	生田原集会施設「かぜる南」	生田原933番地	※45-2314
	生田原集会施設「かぜる西」	生田原668番地1	※45-2527
	生田原女性・若者等活動促進施設「かぜる安国」	生田原安国84番地1	※46-2211
	生田原コミュニティセンター「ノースキング」	生田原871番地4	45-2336
	生田原木のおもちゃワールド館「ちゃちゃワールド」	生田原143番地4	49-4022
	生田原地区浄水場	生田原岩戸2番地16	—
	安国地区浄水場	生田原安国165番地2	—
	生田原オホーツク文学館	生田原870番地2	45-2343
	生田原図書館	(生田原オホーツク文学館内)	45-2343
	安国公民館	生田原安国32番地	46-2302
	生田原宿泊研修施設「キララン清里」	生田原清里956番地	45-2330
	安国活性化センター「ピノキオハウス」	生田原安国94番地1	46-2216
	生田原スポーツセンター	生田原619番地1	45-2168
	生田原球場	生田原503番地2	—
	生田原水泳プール	生田原710番地11	※45-2886
	安国水泳プール	生田原安国25番地10	※46-2375
	生田原河畔公園パークゴルフ場	生田原933番地1地先	—
	安国パークゴルフ場	生田原安国25番地11	—
	生田原学校給食センター	生田原691番地3	45-2327
	遠軽町デマンド型乗合タクシー	生田原339番地1	090-8631-9564 45-2011
	官公署	遠軽地区広域組合消防署生田原出張所	生田原256番地
網走西部森林管理署生田原合同森林事務所		生田原143番地3	45-2111
遠軽警察署生田原駐在所		生田原416番地	45-2326
遠軽警察署安国駐在所		生田原安国92番地12	46-2210
学校	遠軽町立生田原小学校	生田原710番地1	45-2252
	遠軽町立安国小学校	生田原安国271番地1	46-2117
	遠軽町立生田原中学校	生田原712番地	45-2335
	遠軽町立安国中学校	生田原安国22番地1	46-2412
	北海道紋別養護学校ひまわり学園分校	生田原安国302番地2	46-2171
医療	生田原診療所	生田原350番地1	45-2676
	安国診療所	生田原安国36番地2	46-2438
	生田原歯科診療所	生田原278番地25	45-3111
各種団体等	えんゆう農業協同組合生田原支所	生田原346番地9	45-2221
	えんがる商工会生田原支所	生田原262番地	45-2117
	一般社団法人えんがる町観光協会生田原地域委員会	生田原871番地4	45-2336
	遠軽町社会福祉協議会生田原地区事務所	生田原145番地29	49-4045
	社会福祉法人北光福祉会児童養護施設北光学園	生田原伊吹46番地3	45-2233
	子ども家庭支援センターオホーツク	(北光学園内)	45-3211
	社会福祉法人北光福祉会知的障がい児施設ひまわり学園	生田原安国302番地7	46-2020
	社会福祉法人北光福祉会知的障がい者更生施設向陽園	生田原安国347番地2	46-2525
	医療法人交雄会介護老人保健施設プライムいくたはら	生田原伊吹6番地1	45-2600
	医療法人交雄会グループホームしらかば	生田原350番地	49-4385
	生田原郵便局	生田原358番地4	45-2370
	安国郵便局	生田原安国61番地	46-2220

◆丸瀬布地域

分野	名称	所在地	電話番号 (市外局番0158)
町機関	遠軽町丸瀬布総合支所	丸瀬布中町115番地2	(代)47-2211
	遠軽町教育委員会丸瀬布教育センター	丸瀬布水谷町12番地3	47-2456

分野	名称	所在地	電話番号 (市外局番0158)
町機関	丸瀬布保育所	丸瀬布東町113番地	47-2072
	丸瀬布老人福祉センター	丸瀬布水谷町68番地6	※47-3110
	丸瀬布在宅介護支援センター	丸瀬布新町284番地	49-5001
	丸瀬布ふれあいセンター	丸瀬布新町284番地	49-5001
	丸瀬布コミュニティセンター	丸瀬布中町115番地1	47-2121
	丸瀬布ふるさと公園 (道の駅まるせっぷ)	丸瀬布元町42番地2	—
	丸瀬布木芸館	丸瀬布元町42番地2	47-2010
	丸瀬布活性化施設「ふるさと」	丸瀬布元町42番地1ほか	※47-2244
	丸瀬布農村集落多目的共同利用施設	丸瀬布上武利53番地	—
	丸瀬布自然資源活用型交流促進施設「やまびこ」	丸瀬布上武利53番地	47-2233
	丸瀬布森林公園いこいの森センターハウス	丸瀬布上武利62番地	※47-3423
	丸瀬布簡易水道浄水場	丸瀬布天神町68番地	—
	丸瀬布せせらぎセンター	丸瀬布金山220番地4	—
	丸瀬布山村広場施設「平和山公園」	丸瀬布水谷町149番地ほか	—
	丸瀬布生涯学習館	丸瀬布中町162番地	47-2400
	丸瀬布図書室	(丸瀬布生涯学習館内)	47-2400
	丸瀬布中央公民館	丸瀬布水谷町12番地3	47-2456
	丸瀬布木工体験交流館	丸瀬布天神町4番地1	—
	丸瀬布昆虫生態館	丸瀬布上武利68番地	47-3927
	丸瀬布郷土資料館	丸瀬布上武利60番地	※47-2466
	丸瀬布総合スポーツ公園	丸瀬布新町400番地2地先	—
	丸瀬布水泳プール	丸瀬布新町94番地2	—
	丸瀬布武道館	丸瀬布新町192番地	—
	丸瀬布多目的屋内運動施設「TAMOKU」	丸瀬布水谷町6番地1	—
	丸瀬布学校給食センター	丸瀬布新町100番地	47-2112
	官公署	遠軽地区広域組合消防署丸瀬布出張所	丸瀬布東町247番地5
網走西部森林管理署丸瀬布合同森林事務所		丸瀬布水谷町68番地10	47-2311
遠軽警察署丸瀬布駐在所		丸瀬布東町259番地2	47-2352
学校	遠軽町立丸瀬布小学校	丸瀬布東町113番地	47-2070
	遠軽町立丸瀬布中学校	丸瀬布新町78番地	47-2374
医療	まるせっぷ厚生クリニック	丸瀬布新町274番地	47-3131
	丸瀬布歯科診療所	丸瀬布新町374番地	47-2503
	丸瀬布ひらやま医院	丸瀬布中町10番地1	46-3140
各種団体等	えんがる商工会	丸瀬布中町115番地1	47-2121
	丸瀬布林産協同組合	丸瀬布元町41番地	47-2236
	一般社団法人えんがる町観光協会丸瀬布地域委員会	丸瀬布中町115番地2	47-2213
	遠軽町社会福祉協議会丸瀬布地区事務所	丸瀬布新町284番地	49-5001
	養護老人ホーム「緑の園」	丸瀬布新町274番地2	47-2160
	地域密着型特別養護老人ホーム「グリーンプラザ」	丸瀬布新町274番地2	49-5100
	特別養護老人ホーム「丸瀬布ヒルトップハイツ」	丸瀬布新町404番地	47-3001
	丸瀬布デイサービスセンター	丸瀬布新町404番地	47-3003
	山脈文化協会	丸瀬布新町284番地	47-2630
	マウレメモリアルミュージアム	丸瀬布上武利164番地	49-5181
	北見管内さけます増殖事業協会丸瀬布ふ化場	丸瀬布武利205番地1□	47-3838
	丸瀬布ハイヤー(有)	丸瀬布東町200番地	47-2525
	丸瀬布郵便局	丸瀬布東町221番地223	47-2350
	神居滝簡易郵便局	丸瀬布上武利180番地2	47-3930
	NPO法人丸瀬布昆虫同好会	丸瀬布中町3番地	47-3732

◆白滝地域

分野	名称	所在地	電話番号 (市外局番0158)
町機関	遠軽町白滝総合支所	白滝138番地1	(代)48-2211
	遠軽町教育委員会白滝教育センター	白滝138番地1	48-2213
	白滝保育所	白滝744番地1	49-6300
	白滝児童クラブ	白滝942番地1	48-2754
	白滝高齢者総合生活福祉センター「ほのぼの」	白滝376番地	48-2690
	白滝在宅介護支援センター	白滝376番地	48-2690
	白滝ふれあいセンター	白滝600番地	—
	白滝聖苑	白滝139番地6	—
	白滝地場産品加工施設	白滝139番地5ほか	48-2485
	白滝活性化施設「のびのび」	白滝743番地1ほか	49-6300
	上支湧別農作業準備休憩施設「こまくさ」	白滝上支湧別511番地1	—
	白滝農林水産物直売・食材供給施設（道の駅しらたき）	奥白滝402番地2ほか	48-2175
	白滝山の家	白滝天狗平328番地	48-2762
	白滝文化村ロッジ	白滝天狗平328番地	48-2762
	白滝高原キャンプ場	白滝天狗平286番地ほか	48-2803
	白滝屋内ゲートボール場	白滝353番地1	—
	白滝ゲートボール公園	白滝292番地ほか	—
	遠軽町埋蔵文化財センター	白滝138番地1	48-2213
	遠軽町白滝ジオパーク交流センター	白滝138番地1	48-2020
	白滝国際交流センター「コピエ」	白滝138番地1	48-2213
	白滝図書室	白滝138番地1	48-2213
	白滝水泳プール	白滝781番地1	—
	白滝山村広場	白滝262番地	—
	白滝柔剣道場	白滝783番地	—
官公署	遠軽地区広域組消防署白滝出張所	白滝1363番地50	48-2121
	遠軽警察署白滝駐在所	白滝1056番地3	48-2009
学校	遠軽町立白滝小学校	白滝942番地1	48-2026
	遠軽町立白滝中学校	白滝942番地1	48-2047
医療	北海道立白滝診療所	白滝883番地	48-2014
	白滝歯科診療所	白滝888番地	48-2828
各種団体等	えんゆう農業協同組合白滝支所	白滝779番地	48-2311
	一般社団法人えんがる町観光協会白滝地域委員会	白滝839番地 矢木組内	48-2523
	遠軽町社会福祉協議会白滝地区事務所	白滝376番地	48-2690
	白滝郵便局	白滝818番地	48-2700
	NPO法人えんがるジオ倶楽部	白滝839番地 矢木組内	48-2523