

広報

えんがる

5

2016 第128号

主な内容

ここは「夢」と「感動」の宝箱～木のおもちゃワールド館 ちゃちゃワールド
まちのイベントに出掛けよう。～平成28年度 町内イベント等一覧
遠軽町職員 新たな顔ぶれ

表紙【手遊び楽しいね！～南保育所入所式】

ここは『夢』と『感動』の宝箱

お子様連れでご来館の町民の皆様へ

入館料一部無料のお知らせ

町では、町内在住の子育て世帯など、より多くの町民の皆様には、ちゃちゃワールドをご利用いただくため、次のとおり入館料を一部無料としています。

■対象

幼児・小学生と、同伴する保護者のいずれかが町内在住である場合、幼児・小学生の入館料が無料になるとともに、保護者の入館料が一部無料になります。

詳しくは受付でご確認ください。
※工房使用料などを除きます。
※入館時に、町内在住であることを証明するもの（健康保険証・免許証等）を提示いただきます。

■実施期間

平成29年3月31日まで

※5月3日(火)～5日(木)及び1月のニューイヤーコンサート開催日を除きます。

問 ちゃちゃワールド ☎49 - 4022

遠軽に住む人なら誰もが知っている、生田原市街に入ると見えてくるお城のような建物「ちゃちゃワールド」。

この名称の「ちゃちゃ」とは、英語で子どもを意味するチャイルドの「ちゃ」と、おもちゃの「ちゃ」を表しており、まさに子どもたちが楽しめる木のおもちゃ館に、影絵の巨匠である藤城清治氏のコロポックル影絵美術館が併設された美術館です。

今月号では「夢」と「感動」がいっぱいに詰まった「ちゃちゃワールド」をご紹介します。

また、町では、平成29年3月31日まで、より多くの町民の皆さんに利用していただくため、入館料の一部を無料としています。この機会にぜひ足を運んで、子どもだけではなく、大人も一緒に木の温もりに触れ、色鮮やかな影絵の世界に引き込まれてみませんか。



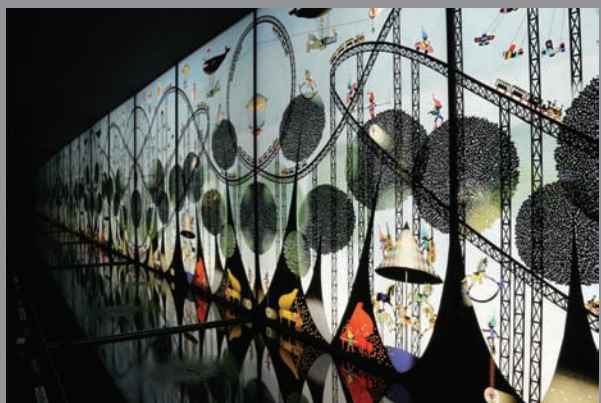
世界的に有名な影絵の巨匠として知られる藤城清治氏の作品約30点を展示。カラーフィルタを片刃のかみそりで切り抜き、重ね合わせて奥行きを作り、後ろから光を当てると、藤城清治の世界が広がります。

この美術館には、エレベーターホールの壁全面を使用した大作『光彩陸離』や、アイヌ民族の伝承に登場する伝説の小人「コロポックル」を題材にしたもの、合わせ鏡で左右に無限に広がる作品などを展示しています。

繊細で美しく光り輝く世界は、見る者を魅了してやみません。

コロポックル影絵美術館

◀合わせ鏡を使い、左右に無限に広がる「かぎりなき夢のプレイランド」。



光彩陸離

藤城清治作
1998年4月完成

吹き抜けのホールに突如として現れる、たて9
層、横18層の巨大な影絵壁画。世界最大級のその
輝きは、見る者を圧倒し、しばし時間を忘れさせ
るほどの大作です。

この影絵壁画は、藤城氏が着想から仕上げまで
約2年の歳月をかけて没頭した作品です。北海道
の大自然をテーマとした四季折々の風景を、夜明
けの太陽が昇るところから日没、そして夜までの
一日の流れを重ね合わせ、大自然の素晴らしさ、
生命の歓喜をうたっています。

また、その美しい大自然の中には、アイヌ民族
の伝承に登場する伝説の小人「コロボックル」たち
の楽しんでいる様子が描かれ、北海道の大自然を
躍動感のあるものにしていきます。

この影絵壁画の中に生い茂る木の葉は10万枚以
上に及び、藤城氏はその葉を3か月掛けて1枚1
枚切り抜いていったといい、この葉が織りなす光
と影の美しさが、藤城氏の芸術の真骨頂とも言え
ます。

また、ラベンダーやヒマワリなどの花びらも6
万枚を超えるほか、この壁画のために使われたカ
ラフィルムは100色以上、切り抜くために使
われた片刃のカミソリの刃は5万枚、カッターの
刃は1万枚以上にもなったそうです。

光彩陸離とは光彩が入り乱れて、まばゆいばか
りに輝くことを意味します。この作品を見た人た
ちの心には、澄み切った空気がさわやかな風、北
海道の大自然が織りなす四季折々の色彩豊かな風
景が染み渡ることでしょう。

遊ぶ



▲カプラでこんな動物も作れちゃう！

何枚でも積み重ねられそうな、不思議な木のブロック「カプラ」。動物や建物など、小さなものから大きなものまで、その可能性は無限大です。2F①



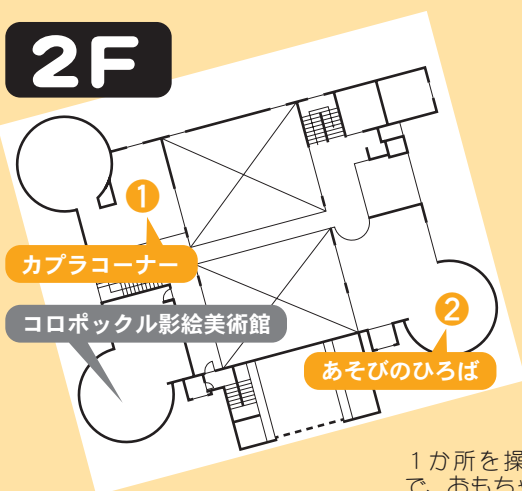
▲木馬などの乗り物もいっぱい。



▲雨の日でも遊べる滑り台。

やわらかな太陽の光が差し込む「あそびのひろば」には、木の滑り台、木の玉のプール、木馬や木の車、おままごとを楽しむ大きなお部屋があります。隣には子ども用トイレ、授乳室、絵本コーナーもあります。2F②

2F



▲木の玉のプールに潜っちゃおう！



▲木のおうちでおままごと！

1か所を操作するだけで、おもちゃたちがさまざまな動きを見せる「からくりおもちゃ」。1F③



▲動かして楽しい、からくりおもちゃ。

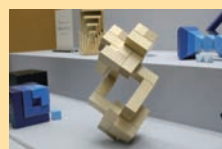


▲木の線路をつないで列車を走らせよう！

1階から2階まで、遊ぶおもちゃが盛りだくさん。お子様はもちろん、大人も童心に帰って楽しめますよ！

その色や、精巧に作られた形が魅力的な「ネフのおもちゃ」。

1F④



ビー玉や木の玉が不思議な動きを見せたり音を奏でたりする「ふれあいおもちゃ」。1F⑤



▲カラフルな木の玉で数のお勉強。



▲ヨーロッパ「ネフ」社のおもちゃ。子どもから大人まで夢中になれるちゃ。



ちゃちゃワールド
スタッフ 森加奈さん



見る

「世界の木のおもちゃ館」は、40か国の木のおもちゃ約8,000点を展示している国内でも珍しい美術館。木のぬくもりがあなたを包み込みます。1F6



作る

約30種類のキットを用意している「木工房ゼット」では、子どもから大人まで、簡単に木のおもちゃを作ることができます。機械を使用するものもありますが、指導員がいるので安心です。1F7

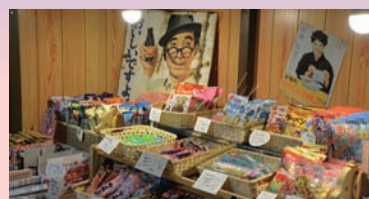


ミュージアムショップには、館内で遊べる木のおもちゃや影絵グッズ、町内の木製品などが盛りだくさん！きっとお気に入りの一品が見つかりますよ！

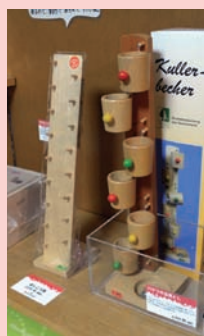


ちゃちゃワールド
スタッフ 村上楓さん

買う



いっぱい遊んだあとは「ミュージアムショップ」でお土産はいかが？昔ながらの駄菓子のコーナーもあります。1F8



information!

木のおもちゃワールド館 ちゃちゃワールド

■開館時間

【4月～10月】9:30～18:00
【11月～3月】10:00～17:00

■休館日

【4月～10月】無休
【11月～3月】毎週月曜日
(休日の場合は翌日)

■入館料

【中学生以上】1人600円
【小学生】1人300円
【幼児】無料

※平成29年3月31日まで、入館料一部無料を実施しています。
(2ページ参照)

※団体割引や年間パスポート、生田原温泉ノースキングとのセット割引もあります。

問ちゃちゃワールド ☎49-4022

まちのイベントに出掛けよう。

平成28年度中に、町内で行われるイベント等をお知らせします。

なお、日程は予定ですので、最新の情報や開催場所など、詳しくはお問い合わせください。

地元「えんがる」のイベントを、みんなで楽しもう！

■平成28年度 町内イベント等一覧

日程		イベント等	問い合わせ先	
～5月20日(金)		匠のアスパラ料理フェア	遠軽商工会議所	☎42-5201
5月	14日(土)	平和山公園(藤園)清掃	(一社)えんがる町観光協会 (丸瀬布地域委員会)	☎47-2213
	22日(日)	芝ざくら観賞会「花・満腹ひろば」	商工観光課	☎42-4819
6月	1日(水)	白滝高原キャンプ場オープン	白滝支所産業課	☎48-2212
	11日(土)	国道242号花壇種まき	(一社)えんがる町観光協会	☎42-8360
	12日(日)	第44回まるせっぴ藤まつり	丸瀬布支所産業課	☎47-2213
	18日(土)	虹のひろばツツジ花殻摘み	商工観光課	☎42-4819
	19日(日)	第5回エンガル・サン・ロード大会	社会教育課	☎42-2191
	25日(土)・26日(日)	ひらやま山開き前夜祭・登山	白滝支所産業課	☎48-2212
7月	9日(土)	第65回遠軽がんぼう夏まつり	遠軽商工会議所	☎42-5201
	17日(日)	第29回ヤマベまつり	生田原支所産業課	☎45-2012
	23日(土)・24日(日)	MAMMUT CUP 第4回大雪山ウルトラトレイル	商工観光課	☎42-4819
	30日(土)	コスモス園草取り(1回目)	商工観光課	☎42-4819
8月	6日(土)・7日(日)	第34回まるせっぴ観光まつり	丸瀬布支所産業課	☎47-2213
	13日(土)	2016いこいの森盆踊り大会	丸瀬布支所産業課	☎47-2213
	13日(土)	コスモス園草取り(2回目)	商工観光課	☎42-4819
	14日(日)	ふるさと大好き盆踊り	遠軽商工会議所	☎42-5201
	15日(月)	安国夏まつり	安国出張所	☎46-2302
	16日(火)	生田原夏まつり	えんがる商工会生田原支所	☎45-2117
	20日(土)・21日(日)	第3回アンジゅんのふるさとまつり	白滝支所産業課	☎48-2212
	27日(土)	コスモス開花宣言花火大会	(一社)えんがる町観光協会	☎42-8360
	28日(日)	旧車集会	遠軽商工会議所	☎42-5201
9月	11日(日)	太陽の丘コスモスフェスタ	商工観光課	☎42-4819
	17日(土)	秋季いこいの森パークゴルフ大会	丸瀬布支所産業課	☎47-2213
	17日(土)	お月見列車運行・撮影会	丸瀬布支所産業課	☎47-2213
	24日(土)・25日(日)	第10回えんがる物産まつり	遠軽商工会議所	☎42-5201
10月	8日(土)	国道242号花壇片付け	(一社)えんがる町観光協会	☎42-8360
	15日(土)・16日(日)	街なか賑わい創出事業	遠軽商工会議所	☎42-5201
	23日(日)	いこいの森閉園式	丸瀬布支所産業課	☎47-2213
10月10日(月) ～11月10日(木)		えんがる愛食フェア	遠軽商工会議所	☎42-5201
12月	17日(土)・18日(日)	SAJ公認第28回白滝北大雪クロス カントリースキー大会	白滝教育センター	☎48-2213
1月～3月		山彦の滝観察会(月1回)	丸瀬布教育センター	☎47-2456
		山彦の滝ナイトツアー(全5回)	丸瀬布支所産業課	☎47-2213
2月	26日(日)	第32回湧別原野オホーツククロス カントリースキー大会	商工観光課	☎42-4819
3月	11日(土)・12日(日)	第21回森林浴・歩くスキーと語るタベ	丸瀬布支所産業課	☎47-2213
	中旬	F I S ファーイーストカップジャパン シリーズ2017	社会教育課	☎42-2191



～えんがるの「春」を味わおう～

5/20(金)まで

匠のアスパラ料理フェア

遠軽に春の訪れを告げる「アスパラ」の季節がやってきました。

今年も町内16の飲食店が、自慢のアスパラ料理を提供する「匠のアスパラ料理フェア」を開催しています。

フェア期間中は、参加する飲食店でアスパラ料理を注文すると、抽選で30人の方に「遠軽産アスパラ」1kgや、参加店で使用できるお食事券が当たる応募券がもらえます。さらに、ワンドリンクやデザートなど、オリジナルのサービスも受けられる特典もご用意していますので、お楽しみにしてください。

ぜひ、この機会に地元で採れたおいしいアスパラを思う存分味わい、旬の味覚とともに春の息吹を感じてみませんか。

■開催期間 5月20日(金)まで

■参加店(順不同)

・道の駅 しらたき

・ミートバビリオン
YOSHIKAWA

・生田原温泉ホテル
ノースキング

・洋風居酒屋 サルーテ

・ぼっぼ家 大和殿

・居酒屋 やすべえ

・ホテルサンシャイン
レストランがんぼう

・焼肉ハウス 美味しんぼ

・酒肴 えんみや

・居酒屋 味尚本店

・ホテル マウレ山荘

・居酒屋 炉ばた

・北の味 萃翔

・お食事処 マギー

・軽食喫茶 コンコルド

・cafe' de TIROL

問オホーツクえんがる産業振興協議会

(事務局：遠軽商工会議所) ☎42-5201



5/22 10:00～正午

風あげ大会

虹のひろばで
大空にたこを揚げよう！

※たこは用意しますので、
手ぶらでどうぞ

◆たこ作り教室開催！

5/15(日) 9:30～15:00

※申込みは5/9(月)まで

申込・問 遠軽町社会福祉協議会

☎42-0317

5/22 11:00～14:00

ジンギスカン

芝ざくらを見ながら
お腹いっぱい食べよう！

一人前 600円

肉・野菜・おにぎり
・取り皿・割り箸付

※販売は12:30まで。(数量限定)

12:30～ ゲーム大会

13:30～ ビンゴ大会

夜桜観賞会

光に照らされたピンクの花
びらが闇夜に浮かび上がる。

※5/14～5/29の開花状況に
合わせて実施しますのでお問い合わせください。

問(一社)えんがる町観光協会 ☎42-8360

5/22(日)

花・満腹ひろば

芝ざくら観賞会

◆会場
太陽の丘えんがる公園
芝ざくら周辺

手ぶらで
来てね！

ちゃちゃワールド イベントのご案内

5/3(火)・4(水)・5(木)
ちゃちゃマーケット

5/3 TWINS(布小物)

5/3～5 工房RYU(木工品)

5/4・5 開盛窯(茶碗ほか)

※エントランスホールで行います。入館料は掛
かりません。

5/3(火)・4(水)
ジャグリングショー＆
バルーンショーツ

ジャグリングパ
フォーマー KUROさ
んによる華麗なジャ
グリングショー。

※入館料のみで観覧でき
ます。バルーンアート
は1個200円です。

5月3～5日は入館
料が掛かりますの
でご了承ください。

問ちゃちゃワールド
☎49-4022





総務部危機対策室参事
山地茂樹



総務部総務課庶務担当
(兼)総務部危機対策室
危機対策担当
新野皓基



総務部財政課
財務担当
刈田大貴



民生部住民生活課
保険医療年金担当
峯田晃



民生部子育て支援課
西保育所保育担当
佐藤悠



民生部子育て支援課
南保育所保育担当
山根有理奈



民生部子育て支援課
生田原保育所保育担当
遠藤沙紀



遠軽町学校給食センター
給食担当
橋本彩子



経済部農政林務課
林務担当
古屋翔



経済部商工観光課
商工振興担当
佐藤智洋



経済部建設課
施設維持担当
市原健吾



教育部総務課
総務担当
橋本汰一

New
新たな
Face
顔ぶれ

遠軽町職員

まちのために頑張りますので、よろしくお願いします！

町職員人事異動

遠軽町辞令（4月1日付け）

■総務部

▼総務部長（事）危機対策室長

加藤俊之（総務部長）▼総務課庶

務担当係長（兼）危機対策室危機

対策担当係長 堂前政好（総務

課庶務担当係長）▼総務課庶務

担当係長 高橋一広（民生部保

健福祉課福祉担当係長）▼総務

課庶務担当（兼）危機対策室危機

遠軽町退職辞令（3月31日付け）

- ▶中川原英明〔経済部技監〕
- ▶寒河江陽一〔教育部長〕
- ▶中村哲男〔総務部情報管財課長〕
- ▶佐川哲史〔遠軽町図書館長〕
- ▶佐京洋輝〔丸瀬布総合支所地域住民課総務民生担当係長〕
- ▶大河原淳〔農業委員会事務局農地・農業振興担当係長〕
- ▶岩岸敏勝〔遠軽町図書館管理担当係長〕
- ▶山腰香澄〔民生部保健福祉課介護保険担当〕

■民生部

▼保健福祉課福祉担当 飛澤裕

満（経済部建設課公営住宅担当）

▼保健福祉課介護保険担当 工

藤大輔（経済部商工観光課商工

振興担当）▼住民生活課住民担

当係長 佐々木晶子（住民生活

対策担当 高嶋智之（総務課庶

務担当（兼）防災担当）▼総務課

庶務担当（兼）危機対策室危機対

策担当 堀内寛之（総務課庶務

担当（兼）防災担当）▼情報管財

課長 鈴木浩（情報管財課主幹

（事）契約担当係長）▼情報管財

課主幹（事）契約担当係長 成中

克也（企画課企画担当係長）▼情

報管財課電算・情報管理担当

（兼）危機対策室危機対策担当

玉置昌史（情報管財課電算・情報

管理担当（兼）総務課防災担当）

▼企画課主幹 今井昌幸（総務

課主幹）▼企画課企画担当 安

西一樹（総務課庶務担当（兼）防

災担当）▼企画課企画担当 中

川原英明（再任用）▼財政課長

大堀聡（財政課長（事）財務担当

係長）▼財政課財務担当係長

奥原容子（民生部住民生活課住

民担当係長）▼財政課財政担当

三品徹（財政課財政担当（兼）

財務担当）▼危機対策室危機対

策担当係長 高橋昌宏（総務課

防災担当係長）

課住民担当)▼住民生活課住民担当 橋本ひとみ(白滝総合支所地域住民課総務民生担当)▼
 税務課主幹(兼)滞納対策室主幹 熊谷裕司(税務課主幹(事)町民税担当係長(兼)滞納対策室主税務課納税担当係長(兼)滞納対策室滞納対策担当係長 家田浩(経済部水道課料金担当係長)▼
 税務課町民税担当 高岡寿充〔総務部企画課企画担当〕▼子育て支援課長 菊地隆(子育て支援課長(事)東保育所長(事)西保育所長(事)南保育所長(事)瀬戸瀬保育所長)▼子育て支援課東保育所長(兼)西保育所長(兼)南保育所長(兼)瀬戸瀬保育所長 大島一恵(子育て支援課丸瀬布保育所長(兼)白滝保育所長)▼子育て支援課東保育所保育担当係長 飯田智子(子育て支援課南保育所保育担当係長)▼子育て支援課東保育所保育担当 菅原友美(子育て支援課丸瀬布保育所保育担当)▼子育て支援課西保育所保育担当係長 小野寺ゆかり(子育て支援課西保育所保育担当)▼子育て支援課西保育所保育担当 長原奈希沙(子育て支援課南保育所保育担当)▼子育て支援課南保育所保育担当

当係長 土屋幸子〔子育て支援課瀬戸瀬保育所保育担当係長〕

▼子育て支援課南保育所保育担当 長瀬沙姫〔子育て支援課東保育所保育担当〕▼子育て支援課瀬戸瀬保育所保育担当係長

高山佳子〔子育て支援課白滝保育所保育担当係長〕▼子育て支援課丸瀬布保育所長（兼）白滝保育所長 田宮富美子〔子育て支援課東保育所保育担当係長〕▼子育て支援課丸瀬布保育所保育担当 竹田歩実〔子育て支援課西保育所保育担当〕▼子育て支援課白滝保育所保育担当係長

福井朝恵〔子育て支援課西保育所保育担当係長〕▼滞納対策室滞納対策担当 寒河江陽一（再任用）

■經濟部

▼經濟部技監（併）企業經濟部技監 内野清一（建設課長）▼農政林務課主幹（事）林務担当係長 加藤政勝（農政林務課林務担当係長）▼農政林務課農政担当大河原淳（再任用）▼建設課長金沢一彦（建設課参事）▼建設課公営住宅担当 成田有希（教育部総務課総務担当）▼水道課料金担当係長 大野守（水道課料金担当）▼水道課料金担当 森谷英治（民生部住民生活課保険医療年金担当）▼白滝事業課管

理担当(併)白滝総合支所産業課建設担当 松尾和康(白滝総合支所産業課農林商工観光担当) ■会計管理者

▼会計管理者(兼)出納課長 荒井正教(白滝総合支所長 兼 地域住民課長(事)保健予防担当係長)

■生田原総合支所

▼地域住民課総務民生担当(兼)安国出張所庶務・住民担当・(併)教育部生田原教育センター担当 水本弘昭(民生部税務課町民税担当)

■丸瀬布総合支所

▼産業課主幹(事)農林商工観光担当係長(併)教育部丸瀬布教育センター係長 小山信芳(産業課農林商工観光担当係長(併)教育部丸瀬布教育センター社会体育担当係長)▼産業課農林商工観光担当係長(併)農業委員会事務局農地・農業振興担当係長大西晋吾(白滝総合支所産業課農林商工観光担当係長(併)農業委員会事務局農地・農業振興担当係長)▼産業課農林商工観光担当係長 上戸智仁(産業課農林商工観光担当)

■白滝総合支所

▼支所長(兼)地域住民課長(事)保健予防担当係長 村上裕和 教育部白滝教育センター所長

(兼) 教育部社会教育課主幹(兼) 遠軽町埋蔵文化財センター所長)

▼地域住民課総務民生担当 中川英里(総務部財政課財務担当)

▼産業課主幹(事) 農林商工観光担当係長(併) 農業委員会事務局農地・農業振興担当係長 石原徹(経済部農政林務課主幹) ▼産業課農林商工観光担当 市原英二(経済部白滝事業課管理担当(併) 白滝総合支所産業課建設担当)

遠軽町農業委員会辞令(4月1日付)

▼事務局農地・農業振興担当係長 小川哲也(生田原総合支所地域住民課総務民生担当係長(兼) 安国出張所庶務・住民担当係長(併) 教育部生田原教育センター社会体育担当)

遠軽町教育委員会辞令(4月1日付)

■教育部

▼教育部長 小野寺健(会計管理(兼) 出納課長) ▼総務課公務補担当 佐古勝美(丸瀬布総合支所産業課農林商工観光担当係長(併) 農業委員会事務局農地・農業振興担当係長) ▼総務課公務補担当 高嶋正則(民生部

子育て支援課療育担当▼社会教育課主幹 中島伸司(社会教育課主幹(事)社会体育担当係長)▼社会教育課社会体育担当係長 黒川晓史(民生部税務課納税担当係長(兼)民生部滞納対策室滞納対策担当係長)▼丸瀬布教育センター係長 喜田和孝(丸瀬布教育センター社会教育担当)▼白滝教育センター所長(兼)社会教育課主幹(兼)遠軽町埋蔵文化財センター所長(事)白滝教育センター係長(併)総務部ジオパーク推進課ジオパーク担当係長 松村愉文(白滝教育センター社会教育担当係長(兼)社会教育課社会教育担当係長(兼)遠軽町埋蔵文化財センター社会教育担当係長(兼)白滝教育センター社会体育担当係長(併)総務部ジオパーク推進課ジオパーク担当係長)▼遠軽町図書館長(事)管理担当係長 門脇和仁〔社会教育課参事〕▼遠軽町図書館管理担当 佐川哲史(再任用)▼遠軽町図書館管理担当 岩岸敏勝(再任用)

※(事)は事務取扱、(兼)は兼務、(併)は併任、〔〕は前職、現職または旧所属を表している。

まいたうん ギャラリー



全国の舞台で活躍

遠軽高校吹奏楽局が全国大会に出場

3月に行われた第39回全日本アンサンブルコンテストと第18回日本ジュニア管打楽器コンクールに出場した遠軽高校吹奏楽局の局員たちが、それぞれの大会で活躍を見せました。

19日に香川県で行われたアンサンブルコンテストには、トロンボーン4重奏で出場し、金賞まであと一步に迫る銀賞を受賞。22～25日に東京都で行われた管打楽器コンクールでは、パーカッションの個人で3位となる銅賞を、アンサンブルでは2位となる銀賞を受賞しました。

アンサンブルコンテストに出場した片岡柚歌さんは「練習どおりの演奏ができ、緊張もありながら楽しむことができました」と全国的強豪校と肩を並べて戦った大会を振り返っていました。



まちのために一生懸命活動していきたい

地域おこし協力隊員に辞令を交付

4月1日、遠軽町役場庁舎で地域おこし協力隊員として着任した金丸太一さんが辞令の交付を受けました。

山梨県出身の22歳で、野生生物に興味があり狩猟免許を持っているという金丸さんは、遠軽町では2人目となる地域おこし協力隊員として農政林務課に所属し、森林保全活動に従事します。

金丸さんは「自然の中で活動することに興味があり応募しました。初めて来た遠軽町は山に囲まれ、自然が豊かな印象で、生物多様性などの業務にも携われたらと思っています。まちのために一生懸命活動していきたいと思いますので、よろしくお願いします」と、笑顔で話してくれました。

生きがいを見いだすために

生田原しらかば大学入学式

4月7日、かぜる安国で生田原地域の高齢者大学「しらかば大学」の入学式と始業式が行われ、2人の新入生を加えた、総勢33人で新年度がスタートしました。

学生の皆さん、ぜひ新しいことにチャレンジして楽しい大学生活にしてください。



新1年生の交通安全を願いながら

白滝ライオンズクラブが自転車ヘルメットを寄贈

4月6日、白滝ライオンズクラブが、入学式を終えた白滝小学校の新1年生に、交通安全を願って自転車用ヘルメットを寄贈しました。

この日、入学した2人の児童は、ヘルメットを受け取ると、笑顔で「ありがとう!」と、お礼を述べていました。



より一層の防火防災活動を

消防団等地域活動表彰交付伝達式

4月4日、北見木材株式会社で総務省消防庁の消防団等地域活動表彰交付伝達式が行われました。

同社は、火災予防に対する教育の徹底や定期的な防災訓練の実施、AEDを使用した救急法を従業員全員に習得させるなど、会社全体で防災意識の向上を図っているほか、職場が一体となって消防団活動への理解があり、積極的に消防団への入団を推進しており、このたびの表彰は、それらの功績が認められたものです。

この日、表彰状を受け取った同社の佐藤正則社長は「この表彰に恥じないよう、地域に根ざした事業所としてより一層防火防災活動を行い、地域に貢献できるよう協力してまいります」と、今後の抱負を話していました。



生田原小学校



安国小学校



遠軽小学校



東小学校

新たな学びの門をくぐって 入学式



南小学校



丸瀬布小学校



白滝小学校



生田原中学校



安国中学校



遠軽中学校



南中学校



丸瀬布中学校



白滝中学校



遠軽高校全日制課程



遠軽高校定時制課程

5月の お知らせ

まち
の人口



(平成28年3月末現在)

前月比

▶人口	20,789人	(-258)
▶男性	10,070人	(-138)
▶女性	10,719人	(-120)
▶世帯	10,494世帯	(-93)
▶出生	16人	(1)
▶死亡	26人	(0)



3月の 事故発生状況

▶人身事故	3件(10件)
▶死者	0人(0人)
▶負傷者	4人(14人)
▶物損事故	39件(120件)

※()は本年累計

3月の 火災発生状況

▶火災発生	0件(5件)
▶死者	0人(0人)
▶負傷者	0人(1人)

※()は本年累計

無料法律相談

■日時

5月9日(月)
午後2時～5時
6月13日(月)
午後2時～5時



■場所 げんき21

■相談時間 一人30分程度

■申込み

事前に予約が必要です。ただし、定員を超えた場合はご了承ください。
申込: 企画課 ☎42・4818

不動産無料相談

■日時

5月23日(月) 午後1時30分～3時
※事前に予約が必要です。

■相談会場

北見市常盤町4丁目12番地2
公益社団法人北海道宅地建物取引業協会北見支部

申込: 公益社団法人北海道宅地建物取引業協会北見支部

☎0157・61・1565

特設なんでも相談所を開 設します

人権に関する「特設なんでも相談所」を開設し、人権擁護委員が皆さんの相談をお受けします。

費用は無料で秘密は固く守られます。日頃、悩んでいることや困っていることを、この機会にお気軽に相談してください。

■開設日 6月1日(水)

■時間 各会場午後1時～4時

■場所

・遠軽町保健福祉総合センター・げんき21

・生田原支所町民室

・丸瀬布コミュニティセンター研修室

・白滝ふれあいセンター

■各地域の人権擁護委員

・遠軽地域

・岩田ふじ子さん、山口智恵さん

・中村修一さん

・生田原地域

・青野賢二さん、六車潔さん

・丸瀬布地域

・山本美栄子さん、工藤敏広さん

・白滝地域

・岩船定男さん、梅原るみ子さん

問: 保健福祉課(げんき21)

☎42・4813

または各支所地域住民課

生田原支所 ☎45・2011

丸瀬布支所 ☎47・2211

白滝支所 ☎48・2211

納め忘れはありませんか?

5月は町税等の滞納整理

強調月間です

町では、5月を「滞納整理強調月間」として町税等の納税推進に取り組みます。

「滞納整理強調月間」の期間中には、町道民税・法人町民税・固定資産税・都市計画税・軽自動車税・国民健康保険税・後期高齢者医療保険料及び介護保険料など、平成27年度分の町税等全ての滞納整理を行います。ご相談もなく町税等を納付していない場合は、財産(給与・預貯金・不動産等)の差し押さえを行う場合があります。

消防信号サイレンを吹鳴します

春季消防演習に伴い、消防団員の「演習召集信号」を15秒吹鳴し、6秒休止を繰り返します。皆さんのご理解をお願いします。

■日時 5月15日(日)

・遠軽地域 午後1時
・生田原地域 午後0時20分
・安国地区 午後0時30分
・丸瀬布地域 午前8時30分
5月28日(土)
・白滝地域 午後1時30分

問: 遠軽地区広域組合消防署 ☎42・2050



また、納付がお済みでない方は大至急納付してください。

納税相談: 問: 税務課 ☎42・4814

または各支所地域住民課

生田原支所 ☎45・2011

丸瀬布支所 ☎47・2211

白滝支所 ☎48・2211

オホーツク紋別空港を 利用される皆さんへ

【町外にお住まいの方向け利用助成】

■期間 4月1日～平成29年3月31日ご搭乗分まで。

■対象条件

次の条件を全て満たす方。

- ①町外の方でオホーツク紋別空港を利用し、かつ町内の民間宿泊施設に宿泊した方。

※民泊や公共施設等(キララン清里や白滝文化村ロッジ等)への宿泊は対象となりません。

- ②オホーツク紋別空港を片道または往復で利用し、搭乗日から60日以内に申請した方。

※次の場合には助成の対象となりませんので、ご注意ください。

- ・紋別～羽田線の欠航により、他の空港に振り替えて搭乗した場合
- ・助成額を下回る航空運賃プランを利用した場合

■助成額 1人 片道2,500円・往復5,000円

■手続場所 役場企画課

※搭乗後の申請手続となります。

※郵送による申請手続も可能ですが、申請書類が搭乗日から60日以内に必着するよう郵送願います。

■申請手続に必要なもの

- ①遠軽町オホーツク紋別空港利用促進助成金交付申請書兼請求書(申請書は企画課または対象となる民間宿泊施設に備えています)

- ②運転免許証等、住所確認ができるものの写し

- ③「搭乗券」または保安検査場で発行される「ご搭乗案内」

※団体で利用し、搭乗券に個人名が記載されていない場合には、ツアー会社が発行する参加者名簿など、搭乗したことを証明するものが必要となります。

※対象となる宿泊施設の宿泊証明が必要となります。

■助成金の支払いについて

指定された口座に後日振り込みます。

申請・問 企画課 ☎42-4818

町では、オホーツク紋別空港の利用促進のため、各種の助成制度を実施しています。

なお、平成28年4月から新たに、町外にお住まいの方向けの利用助成制度を開始しましたので、北海道外にいる知人・友人の方へ周知していただき、ぜひご活用ください。

【町民向け利用補助】

■期間 4月1日～平成29年3月31日ご搭乗分まで。

■対象者 遠軽町に住所のある方

■対象条件 オホーツク紋別空港を片道または往復で利用し、搭乗日から60日以内に申請した方。

※次の場合には、補助の対象となりませんのでご注意ください。

- ・紋別～羽田線の欠航により、他の空港に振り替えて搭乗した場合
- ・助成額を下回る航空運賃プランを利用した場合

■助成額 1人 片道5,000円・往復10,000円

■手続場所 オホーツク紋別空港、紋別振興公社、役場企画課

※ウイングトラベルでの手続は、取扱いを終了しました。

※搭乗後の申請手続となります。

■申請手続に必要なもの

- ①住民旅行補助申請書(申請書は手続場所に備えています)

- ②運転免許証等、住所確認ができるもの

- ③「搭乗券」または保安検査場で発行される「ご搭乗案内」

※団体で利用し、搭乗券に個人名が記載されていない場合には、ツアー会社が発行する参加者名簿など、搭乗したことを証明するものが必要となります。

■補助金の支払いについて

- ・オホーツク紋別空港、紋別振興公社で申請した場合は、その場で補助金が支給されます。
- ・役場企画課で申請した場合は、申請時に指定された口座に後日振り込まれます。

※ウイングトラベルでの申請、補助金の受取りは終了しました。

問 紋別市観光交流推進室 ☎0158-24-5124

企画課 ☎42-4818

有料広告

紋別市定住の弁護士がいる 浦澤法律事務所 (旭川弁護士会所属)



弁護士 浦澤佳弘

遠軽町福祉センター(4階)で法律相談会開催!

5月21日(土) 午後1時～4時 お1人様30分間・料金5000円

離婚・借金・相続・損害賠償請求など 予約制 ☎0158-28-6178

※詳しくはHPでご確認ください(「浦澤法律事務所」で検索)

※この広告は、広報紙の紙面を有効に活用し、町の財源確保と地域の活性化を図るための遠軽町の取組です。広告主及び広告内容については、町が推奨することではありません。

町営住宅の入居者を募集します

次のとおり町営住宅の入居者を募集しますので、入居を希望される方は募集期間内にお申込みください。



町営住宅に申込み場合は、住宅の種別に応じた入居資格がありますので、建設課または各支所産業課にお問い合わせください。

複数の申込みがあった場合は、選考委員会を開催し、状況に応じて抽選会を行います。

なお、町営住宅の入居者には、地域・自治会等の活動への積極的な参加をお願いしています。

また、ペットの飼育は禁止しています。

■申込期間

5月2日(月)～13日(金)

■選考委員会の日程

5月18日(水)

■抽選会の日程

5月20日(金)

■新しく募集する町営住宅

下の表をご覧ください。

申込問建設課 ☎ 42・4817

または各支所産業課

生田原支所 ☎ 45・2013

丸瀬布支所 ☎ 47・2213

白滝支所 ☎ 48・2212

■新しく募集する住宅

地域名	種別	団地名	棟番号	部屋番号	建設年度	規模	広さ (㎡)	住宅の 月額家賃(円)	近傍同種 家賃(円)	駐車場 使用料(円)
遠軽	公住	豊里団地	15-25棟	962号	平成15年度	3LDK	74.4	20,400 ～ 30,400	55,500	1,200
生田原	公住	学校通団地	C棟	204号	平成11年度	3LDK	75.0	21,700 ～ 32,300	75,700	1,000
		栄行団地	24-1棟	4号	平成24年度	3LDK	76.8	24,100 ～ 35,900	109,200	1,000
	定住	伊吹高原団地	A棟	A-2号	平成6年度	3LDK	75.3	39,000	—	—
			C棟	C-4号	平成6年度	1DK	40.5	25,000	—	—
			K棟	K-2号	平成8年度	3LDK	75.3	39,000	—	—
丸瀬布	公住	天神第2号団地	58棟	206号	平成3年度	3LDK	72.9	16,500 ～ 24,500	47,900	—
	定住	天神定住2号団地	16棟	T-31号	平成14年度	3LDK	67.2	38,000	—	—
白滝	公住	西区第2団地	G棟	1号	平成4年度	3LDK	70.4	16,600 ～ 24,700	34,000	—
		中央団地	2棟	4号	平成8年度	3LDK	72.0	18,900 ～ 28,100	50,300	1,000
		南区団地	3棟	4号	平成15年度	2LDK	64.1	18,100 ～ 26,900	42,000	1,000
	特公賃	しらかば	—	202号	平成8年度	1DK	43.6	26,000	—	1,000

注1 公住は、収入に応じて家賃が変動します。定住・特公賃は、収入に関係なく家賃が決まっています。

注2 60歳以下の単身者が入居できる公住は、住宅の規模が2LDK以下で、かつ、広さが60㎡以下の住宅に限ります。

なお、高齢者等の単身者は60㎡以下または2LDK以下の住宅に入居できます。

注3 入居者の車両は1台とし、整備された駐車場を使用する場合に駐車場使用料が掛かります。

注4 募集住宅のほかにも入居できる住宅があります。

有料広告

お電話 1 本、24 時間、365 日お迎えに伺います



株式会社えんがる葬祭
☎ 0158-42-9898

遠軽町学田2丁目6-1 FAX 0158-42-9933

24時間
受付

式場収容数

・大ホール 400名
・中ホール 200名
・小ホール 100名
・法事ホール

※この広告は、広報紙の紙面を有効に活用し、町の財源確保と地域の活性化を図るための遠軽町の取組です。

広告主及び広告内容については、町が推奨するということではありません。

平成28年度 町税等納期限一覧表

平成28年度遠軽町の町税等の納期限は次のとおりですので、期限までに納付されますようご協力をお願いします。

なお、口座振替をご利用の方は、納期限が振替日となっていますので、残高のご確認をお願いします。

また、再振替日は次のとおりですが、国民健康保険税、後期高齢者医療保険料及び介護保険料は、再振替がありませんのでご注意ください。

納期限	再振替あり			再振替なし		
	町道民税	固定資産税	軽自動車税	国民健康保険税	後期高齢者医療保険料	介護保険料
5月31日(火)		☆	☆			
(再振替日) 6月15日(水)		第1期	全期			
6月30日(木)	☆					☆
(再振替日) 7月15日(金)	第1期					第1期
8月1日(月)		☆		☆	☆	☆
(再振替日) 8月15日(月)		第2期		第1期	第1期	第2期
8月31日(水)	☆			☆	☆	☆
(再振替日) 9月15日(木)	第2期			第2期	第2期	第3期
9月30日(金)		☆		☆	☆	☆
(再振替日) 10月17日(月)		第3期		第3期	第3期	第4期
10月31日(月)	☆			☆	☆	☆
(再振替日) 11月15日(火)	第3期			第4期	第4期	第5期
11月30日(水)		☆		☆	☆	☆
(再振替日) 12月15日(木)		第4期		第5期	第5期	第6期
12月26日(月)	☆			☆	☆	☆
(再振替日) 1月16日(月)	第4期			第6期	第6期	第7期

●壁などに貼っておくと便利です。

※口座振替領収済通知書は、平成29年1月下旬に発送を予定しています。

※ご不明な点は、遠軽町役場民生部税務課または各総合支所地域住民課までお問い合わせください。



遠軽町役場税務課

電話(0158)-42-4814(課直通)

電話(0158)-42-4811(代 表)

FAX(0158)-42-3688(代 表)

〒099-0492

北海道紋別郡遠軽町1条通北3丁目1番地1

生田原総合支所 電話(0158)-45-2011

丸瀬布総合支所 電話(0158)-47-2211

白滝総合支所 電話(0158)-48-2211

町税等の納入は便利な口座振替をお勧めします

個別排水処理施設(合併処理浄化槽)の設置希望者を募集します

町では、快適な生活環境の整備及び河川等の水質保全を推進するために、各戸に合併処理浄化槽を設置し、管理を行う「個別排水処理施設整備事業」を行っています。

■対象区域

公共下水道・特定環境保全公共下水道処理区域の計画区域以外にお住まいの方。

■募集時期 5月13日(金)から

■設置に係る費用(個人負担)

- ①分担金 50,000円
- ②検査手数料 1,000円
- ③排水設備工事(水洗トイレ、台所等)の改修費用

■使用に係る費用(個人負担)

①使用料

【水道水を使用している世帯】

- ・基本料金 8立方メートルまで1,520円
- ・超過料金 1立方メートルにつき190円

【水道水以外を使用している世帯】

別に定める水量認定基準によります。
※どちらも別途、消費税が掛かります。

②浄化槽送風機(ブロワ)の電気料

■町が行う維持管理

- ①浄化槽の保守点検、薬品の補充
- ②汚泥の汲取り清掃
- ③年1回の法定検査
- ④浄化槽本体・ブロワ等の修理・交換

※個別排水処理施設整備事業の詳しい内容については、役場または各支所、町ホームページで確認願います。



申込・問 住民生活課 ☎42-4812

または各支所地域住民課

生田原支所 ☎45-2011

丸瀬布支所 ☎47-2211

白滝支所 ☎48-2211

遠軽町特産品等開発支援事業費補助金の募集について

町の地域資源等を生かした、新たな特産品等の開発や既存商品の外装デザインの改良を進める事業者や個人を対象に、その開発及び改良に要する費用の一部を補助します。

■補助対象者 町内に住所を有する法人、団体または個人で、町税等を全額納付していること

■補助対象事業

【新商品の開発】地域資源等を生かした特産品等を新たに開発し、商品化し、宣伝する事業。

【既存商品の改良】地域資源等を生かして町の魅力を発信できるように外装デザイン等を改良する事業。

■補助対象経費

謝金、旅費、消耗品費、印刷製本費、修繕費、通信運搬費、広告宣伝費、手数料、委託料、使用料及び借上料、原材料費、備品購入費、その他事業に必要であると認める経費。
※食糧費、人件費、経常的な管理運営費や明確に区分できない経費(電話料金など)については対象外。

■補助率等

【新商品の開発】補助対象経費の3分の2(限度額50万円、下減額10万円)
【既存商品の改良】補助対象経費の2

分の1(限度額30万円、下減額10万円)

【補助回数】1事業者1年度1回(最長で2年度まで補助可能)

■募集期間

5月2日(月)～20日(金)

■申込方法 商工観光課に備え付けの申請書に必要事項を記入して申込みください。

■審査方法 遠軽町特産品等開発支援事業審査会議で、申請要件を満たしているかなど、ヒアリングや書類の審査を行います。

■事業の開始 審査会議で承認された後、事業を開始することになります。

申込・問 商工観光課 ☎42-4819

功績をたたえて

特旨叙位



故 高橋肇 さん

【位階】 正六位

【功績の内容】 地方自治功勞

【経歴】

元生田原町議会議長

平成二十八年年度

遠軽町功勞者表彰

社会功勞(法人)

株式会社

山口油屋福太郎 様

(福岡県)

まちづくり振興資金として多額の金員を寄附され、本町の振興発展に貢献されました。

年金生活者等支援臨時福祉給付金

高齢者向け給付金のお知らせ

支給額

30,000円

確認じゃ！



賃金引上げの恩恵が及びにくい低年金受給者への支援、高齢者世帯の、年金も含めた所得全体の底上げを図るため「高齢者向け給付金(年金生活者等支援臨時福祉給付金)」を支給します。

対象者 (①～③の全てに該当する方)

①基準日(平成27年1月1日)現在、遠軽町に住民登録している方

※基準日以降に転入した方は、前住所地の市区町村にお問い合わせください。

②平成27年度の町民税が課税されていない方

※課税者に扶養されている方や、生活保護の方は除きます。

③平成28年度中に65歳以上になる方(昭和27年4月1日以前に生まれた方)

申請期間

5月16日(月)～8月31日(水)

※原則、期間を過ぎると受付できませんのでご注意ください。



■申請書

給付金の対象と思われる世帯には申請書などの関係書類を送付します。※申請書が届いた方であっても、扶養状況などにより対象とならない場合があります。

■申請方法

申請書や関係書類の内容をご確認の上、必要事項を記入し、申請書に同封されている返信用封筒で郵送するか、窓口で申請してください。

■給付金の受取方法

金融機関への振込みにより支給します。

※金融機関の口座をお持ちでない方、口座振込による受取りが困難な方に限り、現金で支給します。

■配偶者からの暴力を理由に避難している方の給付金申請について

配偶者からの暴力を理由に避難している方、一定の要件を満たしている方は、実際にお住まいの市区町村に申し出ていただくことにより、支給についての支援を受けられる場合がありますので、お問い合わせください。

申請・問保健福祉課(げんき21)

☎42・4813

または各支所地域住民課

生田原支所 ☎45・2011

丸瀬布支所 ☎47・2211

白滝支所 ☎48・2211

振り込め詐欺などに ご注意ください

給付金申請手続のために、役場や他の機関から、銀行やコンビニなどに設置されているATM(現金自動預払機)の操作をお願いすることや、手数料などの振込みを求めることは絶対にありません。

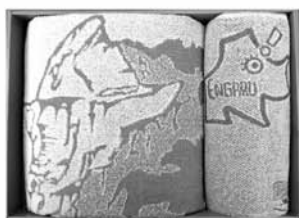
ATMを自分で操作して、他人からお金を受け取ることは絶対にできません。

万が一、このような電話などがあった場合は、迷わず、役場や警察にお知らせください。

有料広告

各種御贈答品・引き出物の御用命は

出産・快気・結婚・新築・入学・進学・記念日・各種景品・法要



瞰望岩オリジナルタオルセット

贈答品・引き出物専門の店

むすび屋

遠軽町1条通南2丁目

TEL 42-0111

※この広告は、広報紙の紙面を有効に活用し、町の財源確保と地域の活性化を図るための遠軽町の取組です。広告主及び広告内容については、町が推奨するということではありません。

AEDを無料で貸し出します

遠軽地区危険

物安全協会では、

地域住民が参加

する催し物や各

種大会で、参加

者が心肺停止状

態に陥ったとき

の救命活動を支

援するため、AED(自動体外式除

細動器)の無料貸出事業を行って



ます。

貸出しは、営利を目的としない催しや大会が対象で、AEDの講習などを修了した方が参加することを条件としています。

なお、貸し出すことができるAEDは1台しかありませんので、希望する方はお早めにお申込みください。

申込

遠軽地区危険物安全協会事務局

(遠軽地区広域組合消防本部予防課)

☎42・7600

小・中学生の入院時医療費の一部を助成しています

町では、小中学生の入院時医療費を助成しています。

■助成対象 小中学生の入院時医療費(通院医療費の助成はありません)

※主たる生計維持者の所得制限があります。

■助成の範囲

・住民税課税世帯(医療費自己負担3割のうち2割分を助成します。)

(残りの1割分は自己負担で、1か月あたりの限度額は4万4400円となります)

・住民税非課税世帯(医療費自己負担3割を全額助成します。)

※入院時の食事代や差額ベッド代等、医療費以外は助成の対象になりません。

■申請方法

医療機関の窓口で自己負担分を支払った後、次のものを持参の上、申請してください。

①領収書②印鑑③健康保険証④振込先口座のわかるもの

※遠軽町に転入した方は、前住所地発行の所得・課税証明書が必要な場合があります。

■その他

・医療費自己負担が高額となり、加入している健康保険の高額療養費の対象となった場合、先にそちら

の請求手続をしてください。(この場合、申請時に高額療養費支給決定通知書が必要となります)

・学校管理下での負傷または疾病など、災害共済給付の対象となる入院医療費は、助成の対象になりません。

・入院月の翌月の初日から起算して、2年を経過すると申請ができなくなりますのでご注意ください。

有料広告

はり・お灸(東洋医学)の治療

お気軽にご相談ください!

通院困難な方は往診致します
通院・往診の保険治療可
保険には医師の同意が必要です

詳しくは

しんきゅう 遠軽 高橋治療院 検索

TEL.42-3976 (9~18時) 土日祝も診療

遠軽町2条通南1-4-5(自動車学校隣り)P有 高橋治療院 高橋 等

厚生労働省登録 はり師免許証第156225号 きゅう師免許証第155968号 <http://hariku-takahashi-jmdo.com/>



※この広告は、広報紙の紙面を有効に活用し、町の財源確保と地域の活性化を図るための遠軽町の取組です。広告主及び広告内容については、町が推奨することではありません。

後期高齢者医療制度のお知らせ

保険料率の見直しについて

■保険料率が変わりました

被保険者の皆様にお支払いいただく保険料は、2年ごとに定める保険料率をもとに決めることになっています。平成28・29年度の新しい保険料率は、次のとおりです。

均等割額

(被保険者が等しく負担)

平成26・27年度

年間 **51,472円**

平成28・29年度

年間 **49,809円** (1,663円減)

所得割率

(被保険者の所得に応じて負担)

平成26・27年度

年間 **10.52%**

平成28・29年度

年間 **10.51%** (0.01ポイント減)

賦課限度額

(1年間の保険料の上限額)

平成28・29年度

年間 **57万円** (変更なし)

■均等割2割・5割軽減の範囲が拡充されました

●平成27年度まで

軽減割合	所得が次の金額以下の世帯
5割軽減	33万円 + (26万円 × 世帯の被保険者数)
2割軽減	33万円 + (47万円 × 世帯の被保険者数)

●平成28年度から

軽減割合	所得が次の金額以下の世帯
5割軽減	33万円 + (26万5千円 × 世帯の被保険者数)
2割軽減	33万円 + (48万円 × 世帯の被保険者数)



平成28年度の保険料額は7月に個別にお知らせします

■保険料が年金から天引きになっている皆様へ

4・6・8月の年金から天引きになる保険料は、前年度の保険料を基にした仮徴収です。

10月以降に年金から天引きになる保険料額は、7月にお知らせします。

問 北海道後期高齢者医療広域連合 ☎011-290-5601

税務課町民税担当 ☎42-4814

または各支所地域住民課

生田原支所 ☎45-2011 丸瀬布支所 ☎47-2211

白滝支所 ☎48-2211

有料広告

～出張専門美容サービスのご案内～

病気や何らかの障がいを持った方で、美容室にいけない方のために
自宅や病院、施設などに訪問して、カットやパーマ、ヘアカラーなど
美容ニーズにお応えさせて頂いています。また、生田原・丸瀬布・白滝
地域へも出張いたします。※完全予約制です。

カット.....¥2,500～
パーマ.....¥6,300～
カラーカット・¥5,800～

NPO法人全国介護美容福祉協会
一般社団法人北海道理美容福祉協会

登録美容福祉士 若狭里美
訪問福祉美容サービス ピアット



ご予約・お問い合わせ
(0158) 42-8223

自分らしく
きれいになって
喜びと元気を..!



春の健診の申込みを受け付けています

町では、春の健診の申込みを受け付けています。健診を受けてご自分の健康状態を確認し、新年度をスタートさせませんか？



■日程 5月27日(金)・28日(土)

■検診項目

特定健診、30代健診、後期健診、胃がん・肺がん・大腸がん・前立腺がん・C型肝炎・歯周病検診。

※歯周病検診は、5月27日(金)のみ実施します。

※託児も行いますので、小さなお子さんのいる方も安心して受けられます。予約が必要です。ご希望の方は電話でご相談ください。

■会場 げんき21

■実施機関 対がん協会

■その他 検診の対象者等の詳細については広報えんがる3月号または「遠軽町健康カレンダー」(広報えんがる3月号に折り込み)をご覧ください。

申込・問保健福祉課(げんき21)

☎42・4813 FAX49・3120

電子メール e-hoken@engaru.jp

または各支所地域住民課

生田原支所 ☎45・2015

丸瀬布支所 ☎47・2211

白滝支所 ☎48・2211

4月生まれの赤ちゃん訪問から子どもノートの配付を開始します

4月生まれの赤ちゃん訪問から、お母さんへ「子どもノート」をお渡しします。



このノートは、0歳から3歳までの育児に関する情報が満載です。育児の教科書のような内容ですが、子どもの生活リズムや身長・体重を記入する欄もあり、ノートのように使えるので「子どもノート」という表題になっています。

このノートは、お母さん自身が少し先の子どもの成長や発達を見通して、自信を持って育児できることを応援するもので、今後の乳幼児教室や健診で活用します。

問保健福祉課(げんき21)

☎42・4813

えんがる「生涯学習リーダーバンク」登録者を募集します

あなたの知識・技術を生かしてみませんか？生涯学習リーダーバンクは、町民の生涯学習活動を支援し促進するため、専門的な知識・技術・技能等を持った方々に「指導者」として登録していただき、学びたい、習

いたいという人々の要請により紹介・派遣をする制度です。

■生涯学習リーダーバンクに登録していただく

①遠軽町「生涯学習指導者派遣事業」

(マイプラン支援事業)の紹介・派遣講師の対象となります。

②リーダーバンクの登録者を対象に、町教育委員会主催の「生涯学習有志指導者研修会」(年1回)をご案内します。

■主な登録領域・項目

・教育全般
・家庭教育や青少年、成人、女性、

高齢者のさまざまな教育活動に関するもの。

・文化全般

音楽、美術、演劇、手工芸、自然

観察、野外活動などに関するもの。

・スポーツ全般

野球、テニス、水泳、レクリエー

ション活動などに関するもの。

■登録申込み方法

教育委員会に備え付けている所定の様式により、お申込みください。

申込・問教育委員会社会教育課

☎42・2191

「生涯学習相談窓口」のお知らせ

教育委員会では、生涯学習に関することの面談や電話、FAX、電子メールによる「学習相談」を行っています。

これから学習活動を始めようとお考えの方、活動の場や講師の先生をお探しの場合など、お気軽にご相談ください。

■面談、電話によるご相談(休日を除く月～金曜日の午前9時～午後5時)

社会教育課及び各教育センターの担当職員が随時ご相談に応じます。

・教育委員会社会教育課(1条通北2丁目3番地45)

☎42・2191

・生田原教育センター(生田原339番地1 生田原支所内)

☎45・2010

・丸瀬布教育センター(丸瀬布水谷町12番地3 丸瀬布中央公民館内) ☎47・2456

・白滝教育センター(白滝138番地1 白滝支所内)

☎48・2213

※担当職員が不在の場合は、お時間をいただく場合や対応できないことがあります。

■郵便、FAX、電子メールによるご相談

〒099-0403 遠軽町1条通北2丁目3番地45

遠軽町教育委員会社会教育課

FAX49・2566 電子メール shakyo@engaru.jp

※相談票は、町ホームページでもダウンロードできます。

遠軽厚生病院産婦人科外来 5月・6月診療日のお知らせ

【出張医(木村医師)】

■診療日(毎月第1月・火曜日)

5月2日(月)・6月6日(月)・7日(火)

■受付時間 午前8時～11時30分・午後1時～3時

【出張医(旭川医科大学)】

■診療日(毎月第2火・水曜日、第4火・水曜日)

5月10日(火)・11日(水)・24日(火)・25日(水)

6月14日(火)・15日(水)・28日(火)・29日(水)

■受付時間 午前8時～11時・午後2時～3時30分

問 遠軽厚生病院 ☎42-4101

NPO法人遠軽町体育協会 運動教室のお知らせ

【第1期町民水泳指導】

■日時 5月6日～6月10日(毎週)

金曜日 全6回)

午前10時～11時30分

■場所 えんがる温水プール

■対象 一般町民の方

■持ち物 水着・水泳帽・バスタオルなどをご用意ください。

■申込み この指導は随時参加形式のため事前申込みは不要です。受講日に受付にある申込用紙に名前を記入してください。途中からの参加も受け付けます。

問 えんがる温水プール
☎49-9500

【第1期町民水中エアロビクス指導】

■日時 5月15日～6月26日(毎週)

日曜日 全7回(午後4時～5時)

■場所 えんがる温水プール

■対象 一般町民の方

■指導者 遠軽水泳協会指導員

■内容 水中歩行、水中運動、アクアダンス

■持ち物 水着、水泳帽、バスタオルなどをご用意ください。

■申込み この指導は随時参加形式のため事前申込みは不要です。受講日に受付にある申込用紙に名前を記入してください。途中からの参加も受け付けます。

問 えんがる温水プール
☎49-9500

【第1期シェイプアップ教室】

■日時 5月19日～

7月14日(毎週木曜)

日 全9回)

午後1時30分～3時

■場所 総合体育館

■対象 一般町民の方

■定員 50人

※定員になり次第締め切ります。

■内容 簡単エアロビクス

■講師 エアロビクスインストラクタ― 前島芽衣さん

■持ち物 運動靴・飲料水・タオルなどをご用意ください。



■託児 幼児の一時預かり所(1歳6か月以上のお子さん5人まで)を設けます。事前申込みが必要ですので、詳しくはお問い合わせください。

■申込み 5月6日(金)～15日(日) 申込・問 総合体育館 ☎42-1903

【各教室共通】

■受講料 受講料は掛かりませんが、各施設利用料が必要です。

■その他 スポーツ安全保険には加入しませんので、けが等には十分ご注意ください。

初心者の方歓迎

弓道教室を開講します

狙いを定めて矢を射る。



生涯スポーツとして、弓道を始めてみませんか。興味のある方は、ぜひ見学にお越しください。

■日程 5月24日(火)～31日(火)

午前の部・午後の部・夜の部

■場所 遠軽町武道館弓道場

■参加料 無料

■申込期限 5月20日(金)

■その他

トレーニングウェアなど、運動しやすい服装で参加できます。

申込・問 遠軽弓道会

松平敦子 ☎42-2292

有料広告

KUMON



くもんの先生 募集中

くもんの先生って
どんな仕事?

くもんの先生

検索

くもんの先生がはじめてやすくなりました!

あんしん
サポート
制度

2年間一定の
援助金を支給

2年間
会場費を援助

2年間
生徒募集の
費用を援助

開設時の
教室備品の
費用を援助

公文教育研究会 旭川事務局

〒070-0030

旭川市宮下通7-3897-12 旭川第一生命ビル4F

お問い合わせは

やってみよう

よいしごと

☎0120-834-414

(受付時間9:30～17:30) ※土・日・祝日を除く

※この広告は、広報紙の紙面を有効に活用し、町の財源確保と地域の活性化を図るための遠軽町の取組です。
広告主及び広告内容については、町が推奨するということではありません。

フラワーマスター認定候補者の募集について

■フラワーマスターとは

花のまちづくりにおけるボランティアリーダーとして、花づくりに必要な知識と技術を有すると知事が認定した方です。

認定を受けた方は、居住する市町村に登録し、花の植栽、育苗を始めとする花のまちづくりに対し、地域のリーダーとして指導・助言などの活動を行います。遠軽町では、フラワーマスターとして現在32人が登録されています。

■フラワーマスターになりませんか

フラワーマスター制度を進めている北海道では、毎年、認定講習会を実施し、受講した方をフラワーマスターとして認定しています。

今年度は、7月15日(金)に札幌市で、7月17日(日)には釧路市で講習会が開催される予定です。

町では、フラワーマスターの認定を受け、花のまちづくりのボランティアリーダーとして活動いただける方を募集しています。興味のある方は、ご連絡ください。

なお、本年度認定を受けるためには5月27日(金)までに申し出が必要となります。

問 商工観光課 ☎42・4819

まち中にコスモスを咲かせよう

今年もえんがる町観光協会では、コスモスの種を配布し、咲かせていただく「まち中!コスモスいっぱい」事業を行います。

昨年同様、各自自治会や道の駅、学校、職場はもちろんですが、お庭やベランダで育てたい、という個人の方にも配布します。

皆さんの力を合わせて、コスモスいっぱいのもちをつくりましょう。コスモスの種を希望される場合は、ぜひお問い合わせください。

まちの至る所にコスモスがたくさん咲くよう、皆さんのご協力をお願いします。

いします。
問(一社)えんがる町観光協会
☎42・8360

町内各イベントPR事業 STVラジオCM出演者 募集のお知らせ

ラジオCMに出演して、町内の各イベントをPRしませんか?

「♪えんがあるまち、花のまち♪
♪えんがるくえんがるく♪」でおなじみの、STVラジオで流れる遠軽町イベント紹介CMに、声の出演協力をしてくださる方を募集します。

用意されたセリフを、元氣よく読んでもらえればそれでOK!STVの

スタッフが録音して、全道に放送してくれます。

今回収録するのは「まるせつぶ藤まつり」「いくたはらヤマベまつり」「まるせつぶ観光まつり」です。

町民の皆様の声を全道に届けて、遠軽町のイベントを盛り上げていきましょう!

■録音日 5月21日(土)

■集合時間 午後1時

■録音場所 木楽館

■出演条件 録音日当日に木楽館に来ることが出来る町内在住の方。

■申込締切 5月12日(木)午後5時

■募集人数 12人(先着順)

申込・問(一社)えんがる町観光協会
☎42・8360

第65回

遠軽 がんばろう夏まつり

【千人踊り参加団体募集】

■日時 7月9日(土)

午後5時30分～6時40分(70分間)

■場所 岩見通商店街・大通商店街通り沿い
(神社通～大通南2・1丁目～大通北1丁目～岩見通北1丁目～岩見通南1・2丁目)

■参加資格 1団体10人以上

■申込方法 所定の申込書に必要事項を記入の上、期限までに提出願います。

■申込期限 6月17日(金)

■その他 千人踊り終了後、街頭放送により審査発表を行います。



【屋台出店希望者募集】

■日時 7月9日(土)

正午～7時

■場所

①遠軽町福祉センター駐車場(岩見通南2丁目)

②中央広場(大通南2丁目)

③コミュニティ広場駐車場(岩見通南1丁目)

※出店場所は、抽選で決定します。

■対象 町内事業者または町内在住者

※出店申込書等をお渡ししますので、商工会議所までお越しください。

■申込期限 6月10日(金)

■その他

①テント等は各自で準備願います。

②出店料3,000円が必要です。

■主催 遠軽町・(一社)えんがる町観光協会・遠軽商工会議所

■主管 遠軽商工会議所

申込・問第65回遠軽がんばろう夏まつり実行委員会
事務局：遠軽商工会議所 ☎42・5201

■巡回・畜犬登録及び狂犬病予防注射日程表
(生田原・丸瀬布・白滝 各地域)

地域	日程(5月)	住所	実施会場	担当 獣医師
生田原地域	13日 (金)	9:20 ~ 9:40	清里	小野獣医師
		10:10 ~ 10:20	伊吹	
		10:25 ~ 10:40	伊吹	
		10:45 ~ 10:55	八重	
		11:00 ~ 11:10	八重	
		11:20 ~ 11:40	南区	
		13:10 ~ 13:25	岩戸	
		13:30 ~ 13:40	岩戸	
		14:00 ~ 14:20	生野	
		14:30 ~ 14:45	生野	
		14:50 ~ 15:10	水穂	
	14日 (土)	9:30 ~ 10:00	安国市街	
		10:05 ~ 10:20	安国市街	
		10:40 ~ 11:00	生田原市街	
		11:05 ~ 11:30	生田原市街	
		13:00 ~ 14:00	生田原市街	
丸瀬布地域	6日 (金)	9:00 ~ 11:50	丸瀬布全域	吉田獣医師
		12:40 ~ 13:20	天神・水谷	
		13:30 ~ 13:45	上丸	
		14:00 ~ 14:15	金山	
		14:30 ~ 14:45	南丸	
		15:00 ~ 15:15	武利	
		15:30 ~ 15:45	上武利	
	13日 (金)	17:00 ~ 19:00	丸瀬布全域	
白滝地域	6日 (金)	10:00 ~ 10:20	下白滝	高松獣医師
		10:30 ~ 10:50	旧白滝	
		11:00 ~ 12:00	白滝市街	
		13:10 ~ 13:50	白滝市街	
		14:00 ~ 14:20	上白滝	
		14:40 ~ 15:00	上支湧別	
		15:05 ~ 15:10	支湧別	
		15:15 ~ 15:20	北支湧別	
		17:00 ~ 19:00	白滝全域	
	13日 (金)	17:00 ~ 19:00	白滝全域	

巡回・畜犬登録及び狂犬
病予防注射のお知らせ
(生田原・丸瀬布・白滝地域)

生後91日(3か月)以上の犬を飼っている方は、室内犬・室外犬に関係なく、生涯に1度、町に飼い犬を登録し、毎年1回、狂犬病予防注射を受けさせることが狂犬病予防法で義務付けられています。

町では、次のとおり生田原・丸瀬布・白滝の各地域を対象に「巡回・畜犬登録及び狂犬病予防注射」を行う

いますので、ぜひご利用ください。

■巡回・畜犬登録及び狂犬病予防注射日程 左の表でご確認ください。

■畜犬登録料 1頭3千円

■狂犬病予防注射料(注射代・プレート代) 1頭3110円

■その他

・案内ハガキを持参してください。
・料金は、おつりがないようにしてください。

・犬に必ず首輪を着用し、注射の際は飼い主が犬を抑えてください。
・会場での犬のフン等の後始末は飼

い主が行ってください。

・「犬が死亡した」「飼い主が代わった」「飼い主の住所が変わった」などの場合は、町に届け出が必要となります。

■巡回時に受けられなかった場合

【畜犬登録】 各支所地域住民課で随時受け付けます。

【狂犬病予防注射】 次の病院で注射を受けるか、往診を依頼してください。

・小野獣医師科医院 ☎45・2353
・吉田獣医師科医院 ☎42・4433
・高松動物病院 ☎42・2966

※注射料金は動物病院により異なります。

問 各支所地域住民課

生田原支所 ☎45・2011

丸瀬布支所 ☎47・2211

白滝支所 ☎48・2211

1年に1回、必ず狂犬病予防注射を受けてください。



平成28年熊本地震 災害義援金ご協力のお願

平成28年4月14日(木)に発生した、熊本県熊本地方を震源とする最大震度7の地震により、熊本県内では甚大な被害が発生しています。

日本赤十字社遠軽町分区では、この災害で被災された方々を支援するため、義援金の取り組みを実施しています。

皆様のあたたいご協力をお願いします。

■義援金受付窓口

- ・保健福祉課(げんき21)
- ・生田原支所地域住民課
- ・丸瀬布支所地域住民課
- ・白滝支所地域住民課

問日本赤十字社遠軽町分区事務局
保健福祉課(げんき21)
☎42・4813

能力開発セミナー受講者募集

【パソコン基礎科I(ワープロ受験対策)】

ワープロの基本操作ができる方を対象に、ワープロ検定3級の習得を支援するコースです。

■募集期間 5月19日(木)まで

■実施日 6月15・16・20・22・23・27・29・30日、7月4・6日
(全10回)午後6時20分〜9時

■対象者 在職者の方

■受講料 無料(ただし、教材費が別に掛かります。)

■定員 15人(先着順)

参加者募集！ 遠軽町長杯争奪 第11回町民パークゴルフ大会

パークゴルフ愛好者の皆さんをはじめ、町民皆様のご参加をお待ちしています。

■日時 6月12日(日)

■会場 生田原河畔公園パークゴルフ場

■対象者 一般町民の方

■種目(全36ホール、ストロークプレー)

男子個人戦、女子個人戦

■参加料 無料

■持ち物 用具一式、雨具、昼食等は各自でご用意ください。

■申込期限 5月27日(金)まで
※期限を過ぎると受付できませんのでご注意ください。

■申込み

- ・パークゴルフ協会会員の方は、各地域の協会へお申込みください。
- ・一般の方は、各地域のパークゴルフ場に備え付けの参加申込書にご記入の上、町教育委員会、または各地域の教育センターにお申込みください。

問生田原教育センター☎45-2010



発送用封筒の有料広告を募集しています

町で使用する発送用封筒に広告を掲載します。印刷枚数は、約半年分の使用量になります。商品やお店のPR等にどうぞご活用ください。

■申込期限 5月13日(金)

申込・問財政課 ☎42-4377

種類	規格(1枠)	印刷枚数(予定)	掲載料
長型3号	縦 30mm×横 90mm	20,000枚(約半年分)	1枚につき2円
角型2号	縦 60mm×横 180mm	10,000枚(約半年分)	1枚につき4円

平成28年度の調理師試験日程が決まりましたので、お知らせします。

■試験日時 8月23日(火)
午後1時30分〜4時

■試験地 北見市

■申込方法



平成28年度調理師試験のお知らせ

■場所 遠紋地域人材開発センター
■申込方法 募集期間内に、遠紋地域人材開発センターに備え付けの申込用紙でお申込みください。

申込・問
遠紋地域人材開発センター運営協会
☎42・4037 FAX 42・0981

最寄りの保健所・保健所支所で配布している願書を提出してください。

■受付期間

5月9日(月)〜20日(金)

■その他 受験資格が定められています。詳しくはお問い合わせください。

問紋別保健所企画総務課企画係
☎0158・23・3108

「ご寄附ありがとうございました」

■町へ(かつこ内目的)

・東町3丁目 岩瀬久美子様

亡夫が生前、所蔵していた貴重な昆虫標本及び書籍を寄贈するもの

昆虫標本及び書籍一式

(見積額228万9795円、丸瀬布昆虫生態館資料)

・西町3丁目 三谷繁子様

亡夫が生前、町にお世話になったお礼として

3万円(社会福祉振興資金)

・札幌市 よつ葉乳業株式会社様

創立50周年を記念して

800万円(酪農振興資金)

・南町3丁目 株式会社渡辺組様

300万円(奨学資金貸付資金)

■ふるさと寄附金

平成27年度累計(3月末現在)

2562件 2879万4千円





『ねんきん』って何？

学ぼう！国民年金

国民年金

任意加入制度について

国民年金制度は、原則として20歳から60歳までの40年間の加入・納付状況によって、年金額が決定されます。

保険料の免除期間や未納期間がある場合や、国民年金に加入していない期間があるなど、満額の年金を受け取ることができない方は、ご本人からの申し出により、60歳から65歳になるまで任意で国民年金に加入し、年金額を増額することができます。

この場合、申し出のあった月からの加入となり、保険料の納付は口座振替が原則となっています。

また、日本人で海外に居住する20歳以上65歳未満の方も任意加入することができます。

さらに、昭和40年4月1日以前に生まれた方で、65歳まで加入しても年金を受け取る権利がない方は、70歳まで加入できる「特例任意加入制度」もあります。

ちょっと増やせる

付加年金

国民年金第1号被保険者は、国民年金保険料を納付する際に、付加年金保険料を納付することで、

老齢基礎年金に付加年金が上乗せされて支給されます。

付加年金保険料は月額400円です。

受け取る付加年金は「200円×納付月数」で計算されます。

■例えば：

付加年金保険料を10年（120か月）納めたとすると、納めた年額は400円×120か月＝48万円となります。

受け取る金額は年額で200円×120か月＝24万円なので、2年以上老齢基礎年金を受給すると、支払った付加年金保険料以上の付加年金が受け取れます。

なお、国民年金基金へ加入されている方は、付加年金保険料を納付することはできません。

住所変更等の届け出は…

◆住所を変更した

◆氏名が変わった

◆年金手帳を再交付してほしい

こんなときは、加入している年金の種類によって手続先が異なります。

- ・第1号被保険者（自営業者や学生など）→役場で手続
- ・第2号被保険者（民間会社員や公務員など）→勤務先で手続
- ・第3号被保険者（第2号被保険者の扶養されている配偶者など）→第2号被保険者の勤務先で手続

気になることは…

年金事務相談をご利用ください

北見年金事務所では、年金事務相談を開催して、年金相談や手続を行っています。

予約制で行いますので、利用される方は相談日の1か月前から1週間前までにご予約ください。相談日時や場所は、次のとおりですので、皆さんどうぞご利用ください。

なお、相談の際は、予約後に送付される予約票等を持参してください。

■日 時 5月17日（火）
午前10時～午後3時30分

※次回の相談日 7月19日（火）

■場 所 げんき21

■予約先

北見年金事務所予約専用ダイヤル

☎0157-33-6007

☎北見年金事務所☎0157-25-9635

住民生活課保険医療年金担当☎42-4812



第3号被保険者の方へ

厚生年金や共済年金に加入している方の扶養になつていて、20歳以上60歳未満の配偶者を第3号被保険者といい、配偶者の勤務先に届け出をすることによって、個人で保険料の負担をすることなく、

納付した方と同じ資格を得られます。

■届け出が漏れていた場合は

第3号被保険者の届け出が漏れていた場合、2年以上前の期間には保険料未納期間となり、将来の年金額が少なくなったり、障害年金や遺族年金を受け取れなくなったりする可能性があります。

このような場合は手続をすることで、保険料納付済期間に算入できることがあります。

詳しくは年金事務所までお問い合わせください。

☎北見年金事務所
☎0157-25-9635

ジオガイドになろう！～白滝ジオパークガイド養成講座～

ネイチャーガイド 基礎講座のご案内

ジオガイド養成講座第一弾として、株式会社知床ネイチャーオフィス代表取締役の松田光輝氏を講師として招き、ネイチャーガイド基礎講座を次のとおり開催します。

- 日程 5月8日(日)
- 時間 午後1時～午後5時
- 定員 20人
- 会場 丸瀬布コミュニティセンター
- 講師

株式会社知床ネイチャーオフィス
代表取締役 松田光輝氏

■内容(予定)

ジオツアーリズムの定義と可能性、ガイド技術の基礎、コミュニケーションワークショップ、リスクマネジメントなどについて。

申込・問 ジオパーク推進課 ☎48 - 2020

白滝ジオパーク推進協議会では、地域の魅力を伝えていただくため、「ジオガイド」の人材育成を図るため、下記のとおり講座の開催を予定しています。

そして、講座に1回以上参加し、ガイドとして活動する意思のある方を、白滝ジオパークガイドとして登録します。

地域の自然や歴史に関心があり、今後ジオガイドとして活躍してみたいという方のご参加をお待ちしています。



▲ジオツアーの様子

ジオガイド養成講座 年間スケジュール

時 期	内 容
5月	ネイチャーガイド基礎講座
6月	上級救命救急講習 モデルコースフィールドワーク(丸瀬布・白滝)
9月	全道ジオパークガイド合同研修会(遠軽)
12月	北海道アウトドアガイド基礎講習(未定)

※本年度中にガイド団体の発足を検討していますので、決定次第ご案内します。

地域おこし協力隊 ～江村隊員のえんがる探訪記～



最近はずっと雪も解けて春の到来を感じますが、冬が終わってしまうのを少し名残惜しく思っています。

3月に白滝山の家周辺で「かんじきづくり&スノーハイクツアー」のイベントを開催しました。参加していただいた方からは「天狗平の眺望がとてもきれいだった」との感想をいただきました。広大な雪原でのスノーハイクはとても楽しかったので、来シーズンも白滝ジオパークの冬と雪を楽しめるイベントを、継続して取り組んでいきたいと思っています。

さて、4月1日から新たな地域おこし協力隊員として、山梨県出身で22歳の金丸太一さんが着任しました。自然環境に興味があり、学生時代からそういったことに関連した活動をしてきたそうです。配属先の農政林務課では森林保全活動に従事するとのこと。所属先は異なりなりますが、連携して頑張っていきたいと思っています。

最後にもうひとつ、私事です。北海道アウトドア資格制度のアウトドア検定試験に合格しました。合格したからといってもまだまだ知らない事ばかりなので、これからも遠軽町のことをたくさん学んでいき、地域の語り部になれるよう頑張っていきたいと思っています。



▲作ったかんじきで実際に天狗平を歩きました。



▲かんじきづくり&スノーハイクツアーでの集合写真

ゴールデンウィークイベント「ジオパークミッション2016 消えた黒き財宝のナゾを解け!!」のご案内



白滝ジオパーク交流センター・埋蔵文化財センターでは、5月5日までの期間、ゴールデンウィーク限定イベント「ジオパークミッション2016 消えた黒き財宝のナゾを解け!!」を開催しています。

このイベントでは、館内に隠された7つの「ナゾ解き」に挑戦していただきます。館内にちりばめられたナゾを見事解いた方には、素敵な景品をご用意しています。

事前申込みは必要ありません。皆さんの挑戦を心からお待ちしています。

- 期間 5月5日(木・祝)まで
 - 時間 午前9時～午後5時
 - 会場 白滝ジオパーク交流センター
埋蔵文化財センター
 - 申込み 受付カウンター(2階)で当日申し込んでください。
 - 定員 なし
 - 対象 小学生以上
 - 参加料 一般 240円
高校生以下 120円
- ※イベントの詳細やヒントを、白滝ジオパーク公式ホームページで紹介していますので、ご覧ください。

白滝ジオパーク「アートプロジェクト2016」

7月から9月にかけて、札幌市の北海道博物館で、第2回特別展「ジオパークへ行こう!～恐竜、アンモナイト、火山、地球の不思議を探る旅～」が開催されます。遠軽町でもこの特別展に合わせて、次の日程で「アートプロジェクト2016」を実施します。完成した作品はどちらも特別展期間中に北海道博物館で展示されます。この機会にぜひご参加ください。

アンジ君のぬり絵を北海道博物館に飾ろう!!

- 期間 5月1日(日)～31日(火)
- 会場 遠軽町図書館
- 参加料 無料
- 内容 図書館の受付でぬり絵用紙を受け取り、自由に色を塗って、完成した作品を図書館に提出してください。

アンジ君の巨大ウェルカムボードを作ろう!!

- 期間 5月5日(木)まで
- 会場 埋蔵文化財センター
- 参加料 無料
- 内容 黒曜石のかけらを貼り付けて、巨大なアンジ君の絵をみんなで作ります。完成したウェルカムボードは、北海道博物館特別展に展示します。

みんなの作品が北海道博物館に飾られます!



5月 体育施設 文化施設 休館日	総合体育館、東体育館、社名淵体育館、豊里体育館、遠軽町武道館、高齢者スポーツセンター、遠軽コミセン、瀬戸瀬コミセン、えんがる温水プール、青少年会館	2日(月)・9日(月)・16日(月) 23日(月)・30日(月)	丸瀬布図書室	1日(日)・3日(火)・4日(水) 5日(木)・8日(日)・15日(日) 22日(日)・29日(日)
	遠軽町図書館 生田原図書館 白滝図書室	2日(月)・3日(火)・4日(水) 5日(木)・9日(月)・16日(月) 23日(月)・30日(月)	丸瀬布昆虫生態館 丸瀬布郷土資料館	10日(火)・17日(火) 24日(火)・31日(火)
	遠軽町郷土館 生田原スポーツセンター	2日(月)・4日(水)・5日(木) 6日(金)・9日(月)・16日(月) 23日(月)・30日(月)	埋蔵文化財センター 白滝ジオパーク交流センター	10月31日(月)まで休館なし

●5月 健診・検診・予防接種

12日(木)	4か月児健診(13:00～・げんき21) 1歳児健診(13:30～・げんき21)
17日(火)	BCG・ポリオ予防接種(13:30～・げんき21)
18日(水)	1歳6か月児健診(13:00～・げんき21)
20日(金)	水痘・日本脳炎予防接種 (11:30～・丸瀬布厚生病院) 麻疹風しん予防接種(水痘同時) (16:00～・丸瀬布厚生病院)
21日(土)	肝がん検診(9:00～・げんき21)
24日(火)	麻疹風しん、日本脳炎予防接種 (13:30～・生田原診療所)
25日(水)	3歳児健診(13:00～・げんき21)
27日(金)	フッ素塗布 (12:30～・丸瀬布老人福祉センター) 春の健診(6:00～・げんき21)
28日(土)	春の健診(6:00～・げんき21)

●5月 健康相談・育児学級

6日(金)	げんきひろば(10:00～・げんき21)
9日(月)	げんきひろば(10:00～・げんき21)
11日(水)	赤ちゃんひろば(10:00～・げんき21)
13日(金)	げんきひろば(10:00～・げんき21)
16日(月)	げんきひろば(10:00～・げんき21)
18日(水)	赤ちゃんひろば(10:00～・げんき21)
20日(金)	げんきひろば(10:00～・げんき21)
23日(月)	げんきひろば(10:00～・げんき21)
26日(木)	すこやか親子相談・妊産婦相談 (10:00～・げんき21)
30日(月)	げんきひろば(10:00～・げんき21)

●5月 健康運動教室

10日(火)	桜教室(10:00～・げんき21) 藤教室(13:30～・げんき21)
11日(水)	コスモス教室(10:00～・げんき21)
18日(水)	ひまわり教室(10:00～・げんき21) ラベンダー教室(13:30～・げんき21)
24日(火)	桜教室(10:00～・げんき21) 藤教室(13:30～・げんき21)
25日(水)	コスモス教室(10:00～・げんき21)

●5月 遠軽厚生病院産婦人科外来

2日(月)	出張医(木村医師)
10日(火)	出張医(旭川医科大学)
11日(水)	出張医(旭川医科大学)
24日(火)	出張医(旭川医科大学)
25日(水)	出張医(旭川医科大学)

●休日当番医

月 日	内 科	外 科
5月1日(日)	遠軽厚生病院 ☎42-4101	曽我病院 ☎01586-2-2001
5月3日(火)	丸瀬布厚生病院 ☎47-3131	遠軽厚生病院 ☎42-4101
5月4日(水)	遠軽厚生病院 ☎42-4101	遠軽厚生病院 ☎42-4101
5月5日(木)	はやかわクリニック ☎49-2525	遠軽厚生病院 ☎42-4101
5月8日(日)	みずしま内科クリニック ☎42-3214	遠軽厚生病院 ☎42-4101
5月15日(日)	瀧本皮膚科クリニック ☎42-8048	遠軽厚生病院 ☎42-4101
5月22日(日)	遠軽厚生病院 ☎42-4101	遠軽共立病院 ☎42-5215
5月29日(日)	丸瀬布厚生病院 ☎47-3131	遠軽厚生病院 ☎42-4101

●移動図書館車 やまなみ号

A コース

日 程	時 間	場 所
5月10日(火) 5月24日(火)	12:40～13:20	家庭学校
	14:30～14:40	寿町教員住宅
	14:45～15:00	寿町自衛隊官舎
	15:05～15:15	南町自衛隊官舎
	15:20～15:40	みなみ児童館
5月11日(水) 5月25日(水)	10:10～10:30	瀬戸瀬小学校
	12:35～12:55	東小学校
5月12日(木) 5月26日(木)	10:10～10:25	遠軽小学校
	10:50～11:00	学田団地集会所
	12:45～13:00	南小学校
	15:00～15:20	ひがし児童館
	15:30～15:40	学田2丁目桜場宅横
5月13日(金)	12:30～13:00	生田原小学校
5月13日(金) 5月27日(金)	10:05～10:25	安国小学校

B コース

日 程	時 間	場 所
5月17日(火) 5月31日(火)	12:40～13:10	丸瀬布小学校
	15:00～15:10	遠軽新聞社横
	15:15～15:30	にし児童館
5月18日(水)	10:05～10:25	東小学校
	13:00～13:15	瀬戸瀬小学校
5月19日(木)	10:10～10:25	南小学校
	12:40～12:55	遠軽小学校
5月6日(金) 5月20日(金)	10:45～11:15	ほのぼの
	11:20～11:35	のびのび
	12:30～12:50	白滝支所前
	13:00～13:20	白滝小学校

みんなのカレンダー

5月

運転免許
更新時講習

問合せ先：遠軽地区交通安全協会 ☎42 - 0110 内線415
会場：遠軽自動車学校3階第2教室「交通安全教育センター」

1日(日)	一般 17:30～	優良 18:40～
8日(日)	違反 9:00～	一般 11:10～
18日(水)	違反 9:00～	
28日(土)	優良 9:00～	初回 9:40～

●文化・スポーツ・イベント

1日 (日)	ジオパークミッション2016【5日まで】(9:00～・埋蔵文化財センター) 森林鉄道蒸気機関車・雨宮21号、DL機関車同時運行 (11:00～・森林公園いこいの森)	16日 (月)	
2日 (月)		17日 (火)	えんがる球場オープン2部春季野球大会【28日まで】(えんがる球場) チビッ子教室(14:45～・丸瀬布中央公民館)
3日 (火)	昆虫工作教室【5日まで】(9:00～・丸瀬布昆虫生態館) 道内中学校野球合同合宿【5日まで】(えんがる球場ほか)	18日 (水)	ニコライの英会話教室(18:30～・丸瀬布中央公民館)
4日 (水)		19日 (木)	第1期シェイプアップ教室(13:30～・総合体育館)
5日 (木)		20日 (金)	瞰望大学(10:00～・遠軽町福祉センター) 第1期町民水泳指導(10:00～・えんがる温水プール) てるてる教室(10:00～・かぜる西)
6日 (金)	瞰望大学(10:00～・遠軽町福祉センター) 第1期町民水泳指導(10:00～・えんがる温水プール)	21日 (土)	高円宮賜杯第35回全日本学童軟式野球遠軽支部予選【22日まで】(えんがる球場) 子ども文化教室開講式(9:30～・丸瀬布中央公民館ほか) 春季いこいの森林パークゴルフ大会(9:30～・森林公園いこいの森) 童話の時間(11:00～・遠軽町図書館)
7日 (土)	サッカーカブスリーグ(えんがる湧別川球技場) 童話の時間(11:00～・遠軽町図書館)	22日 (日)	オホーツクパワーリーグ(高校ラグビー)(えんがる湧別川球技場) 網走管内フォークダンス大会(遠軽コミュニティセンター) 芝ざくら観賞会「花・満腹ひろば」(10:00～・太陽の丘えんがる公園) 第1期町民水中エアロビクス指導(16:00～・えんがる温水プール)
8日 (日)	第34回JC旗争奪中学校野球春季大会【15日まで】(えんがる球場)	23日 (月)	
9日 (月)		24日 (火)	めだかの学校(9:30～・湧別町) 童話の時間りとる(11:00～・遠軽町図書館) チビッ子教室(14:45～・丸瀬布中央公民館)
10日 (火)	ことぶき大学(10:00～・丸瀬布中央公民館ほか) めだかの学校(10:00～・丸瀬布中央公民館ほか) 童話の時間りとる(11:00～・遠軽町図書館) チビッ子教室(14:45～・丸瀬布中央公民館)	25日 (水)	ニコライの英会話教室(18:30～・丸瀬布中央公民館)
11日 (水)	ニコライの英会話教室(18:30～・丸瀬布中央公民館)	26日 (木)	第1期シェイプアップ教室(13:30～・総合体育館) 英会話教室「遠軽クラス」(19:00～・教育委員会庁舎) 子どもスポーツ塾(19:00～・丸瀬布小学校体育館)
12日 (木)	英会話教室「遠軽クラス」(19:00～・教育委員会庁舎) 子どもスポーツ塾(19:00～・丸瀬布小学校体育館)	27日 (金)	ことぶき大学(8:00～・網走方面) 瞰望大学(10:00～・遠軽町福祉センター) 第1期町民水泳指導(10:00～・えんがる温水プール)
13日 (金)	瞰望大学(10:00～・遠軽町福祉センター) 第1期町民水泳指導(10:00～・えんがる温水プール)	28日 (土)	第2回遠軽信用金庫杯争奪全道少年軟式野球大会遠軽支部予選【29日まで】(えんがる球場) 第35回高体連北見支部高等学校女子ソフトボール選手権大会兼第67回北海道高等学校 女子ソフトボール選手権大会北見支部予選会【29日まで】(えんがるソフトボール球場) 学社融合事業(8:50～・丸瀬布森林公園いこいの森) 絵本の読み聞かせ(10:30～・丸瀬布生涯学習館) 童話の時間(11:00～・遠軽町図書館)
14日 (土)	第32回遠軽ライオンズクラブ旗争奪遠軽地区大会【22日まで】(えんがる球場) まるせつび藤園清掃(8:30～・まるせつび藤園) 第41回バドミントン選手権大会スポーツハウス杯【15日まで】(総合体育館) わくわく自然体験教室開講式(10:00～・農村多目的施設) 童話の時間(11:00～・遠軽町図書館)	29日 (日)	サッカー U-12リーグ戦(えんがる湧別川球技場) サッカーシニアフェスティバル(えんがる湧別川多目的広場) 第1期町民水中エアロビクス指導(16:00～・えんがる温水プール)
15日 (日)	えんがる球場オープン1部春季野球大会【29日まで】(えんがる球場) 第1期町民水中エアロビクス指導(16:00～・えんがる温水プール)	30日 (月)	
		31日 (火)	チビッ子教室(14:45～・丸瀬布中央公民館)

平成27年度
遠軽町の図書館統計

項目	遠軽町図書館	生田原図書館	丸瀬布図書室	白滝図書室	合計
蔵書冊数	127,086	37,857	18,636	12,448	196,027
受入冊数	5,598	746	686	497	7,527
貸出冊数	124,858	6,352	6,180	1,534	138,924
1日平均貸出冊数	429.1	21.4	21.0	5.3	474.1
来館者数	44,878	4,435	5,869	—	55,182
1日平均来館者数	154.2	14.9	20.0	—	189.1
予約・リクエスト数	5,298	361	357	—	6,016
他図書館から借用					396
他図書館へ貸出					247
コピー利用	1,112	82	104	—	1,298
寄贈	589	482	173	—	1,244
購読雑誌数	57	5	9	—	—
購読新聞数	13	4	1	—	—
各地域の人口	16,728	1,873	1,466	722	20,789
1人当たり貸出冊数	7.5	3.4	4.2	2.1	6.7
1人当たり蔵書冊数	7.6	20.2	12.7	17.2	9.4

(人口は平成28年3月末現在)

5月の特集は、平成27年度に遠軽町図書館で貸出しの多かったランキング上位の本「ベストリーダー」です。読み逃した本はありませんか？

問 遠軽町図書館 ☎42-3632

新刊紹介

『大きくなる日』

【佐川光晴】

ありふれた日常の中に、かけがえのない大切な瞬間が詰まっている…。4人家族の横山家の歩みを中心に、人生の小さな転機の日を描く、9つの連作成長物語。集英社WEB文芸『レンザブロー』掲載に加筆し単行本化。

ノッキンオン・ロックドドア【青崎有吾】天下一の軽口男【木下昌輝】彼女に関する十二章【中島京子】疾風に折れぬ花あり【中村彰彦】辛夷の花【葉室麟】緑衣のメトセラ【福田和代】質問老いることはいやですか？【落合恵子】ラガ【ル・クレジオ】小さな本の大きな世界【長田弘】幕臣たちは明治維新をどう生きたのか【樋口雄彦】働くことの哲学【ラース・スヴェンセン】老後親子破産【NHKスペシャル取材班】季節のおうち寿司【岡田大介】ルノワールへの招待【朝日新聞出版】バテない体をつくる登山食【大森義彦】

パパ、ママ、としょかんにつれてって！

「こどもの読書週間」に合わせて、遠軽町図書館では休館日を除く5月12日(木)まで、さわれる布絵本の展示や、おすすめの絵本を中身が見えないように詰め合わせた「ひみつのえほんバッグ」を貸し出します。

どうぞ、ご家族皆さんで遊びに来てください！

5月の「童話の時間」

■童話の時間

絵本の読み聞かせ、紙芝居の後に映画を上映します。時間は土曜日の午前11時から30分程度で、場所は遠軽町図書館の視聴覚室です。

7日 『おおかみと七ひきの子やぎ』

14日 『せんすいかんウーリー』

21日 『三人泣き』

28日 『おじゃる丸』

■童話の時間りとり

乳幼児向けに絵本の読み聞かせを行います。

5月10日(火)・24日(火) 午前11時から



せんすいかんウーリー

今月の表紙

4月1日、町内の各保育所では平成28年度の入所式が行われ、239人の子どもたちが入所しました。

このうち、8人の新たなお友達を含む66人が入所した南保育所では、クラスの担任となる保育士から名前を呼ばれた子どもたちが、元気いっぱい返事をしていました。また、式終了後には、歌や手遊びなどのアトラクションが行われ、初めは不安のあまり涙を流していた子どもたちも、笑顔で楽しんでいました。入所した皆さん、たくさん食べて、元気に遊んで、楽しい保育所生活を過ごしてくださいね。

広報えんがる 第128号

平成28年5月1日発行

発行／北海道遠軽町

〒099-0492 遠軽町一条通北3丁目

☎ 0158-42-4811 FAX 0158-42-3688

電子メール dream@engaru.jp

ホームページ http://engaru.jp

編集／総務部企画課 印刷／㈱岡田印刷

広報えんがるで取り上げてほしい
特集があったら企画課まで連絡してね！



オホック