

# えんがる

# 11

2017 第146号



## 主な内容

第3次佐々木町政始動～佐々木修一遠軽町長インタビュー～、遠軽町長・遠軽町議会議員選挙結果  
町花・町木等のイラストが完成  
ひと～俳優・タレント 袁川翔さん～  
ひと～漫画家 安彦良和さん～  
(仮称)えんがる町民センター 建設検討協議会だより 第5号  
ヨールブラツシュの記憶を訪ねて②～生田原 北ノ王鉦山～  
高橋はるみ北海道知事が来町

表紙(思い思いの仮装でまちを楽しむ～えんがるハロウエイブ～)

はぐく つく おい はげ とわ  
遠軽町民憲章『育み・創り・愛し・励む心で、永遠に輝く遠軽町』(一部抜粋)



第3次

佐々木町政

始動





10月10日に告示された遠軽町長選挙において、ただ一人立候補を届け出て当選した佐々木修一町長。10月23日には、町民や町職員が迎え出る中、気持ちを新たに引き締まった表情で3期目の初登庁を迎えました。

今月号では、そんな佐々木町長にこれまでの2期8年を振り返り、3期目の町政をどのように進めていくか聞きました。

——これまでの2期8年を振り返ってみていかがですか。

この8年間で遠軽という畑を耕し、種をまいてきました。しかし畑を耕すには人手も機械も必要です。種代、つまり経費がかかるのです。まずはこの経費の元となるお金、財源をしっかりと工面することに全力を注ぎました。

私たちは平成17年10月、町村合併により新しい遠軽町のスタートを切りました。財政的に非常に厳しい町村同士の合併でありましたので、財政基盤をしっかりと再構築することが、まいた種が将来芽を出し、育ち、実りを結ぶためのファーストステップでした。

幸いにも今、遠軽町は道内他の合併市町や多くの方々の協力で健全な財政状況になりました。

この財政基盤の上に立ち、養護老人ホーム緑の園、特別養護老人ホー

ム花の苑などの福祉施設や穀類乾燥調製貯蔵施設などの建設支援を行い、また、小中学校改修や丸瀬布給食センター、公営住宅、人工芝のえんがる球技場、そして10月から稼働している新たなごみ焼却施設「えんがるクリーンセンター」などの施設が完成し、町民の皆様にご利用いただいております。

——3期目に向けての抱負を聞かせてください。

私が町長になった8年前には無かった問題が起きました。

まず一つ目は、遠軽厚生病院「産婦人科」の常勤医師が不在となった問題です。「遠軽でまた元氣な赤ちゃんの声が聞きたい。そのためには産婦人科医師3人体制を何とか復活させる」。遠紋地域の市町村長が全員協力してくれました。病院とも連携を取りながら、現在2人体制にまで戻すことができました。遠軽で出産ができないようであれば地方創生どころではありません。今後も3人体制を目指し、活動してまいります。

二つ目は、JR北海道、とりわけ「石北本線」の問題です。遠軽町は交通の要衝として発展してきました。高規格道路である旭川紋別自動車道は延伸されてきましたが、道路と鉄道では役割が違います。道路は救急患者を運ぶ「命の道路」として、そして石北本線は「人」のみでなく「オ

ホー」の農産物を運ぶ線路」として道央圏とオホーツクを結ぶ重要な鉄路であり、この石北本線存続に向けて全力を尽くしてまいります。

遠軽は災害の少ない地方と言われてきましたが、ここ数年異常気象が続く、例外ではなくなりつつあります。特に雨、「集中豪雨」が私達の生活を脅かしつつあります。特に生活に欠かせない水道をしっかりと整備することが必要です。多少の雨でも安定的に飲料水を供給するため、生田原・安国の二つの浄水場を整備しました。これにより、昨年の台風上陸の際もきれいな飲料水を供給することができました。次は白滝地域の浄水場整備を進めてまいります。

さらに、二つの大きな事業をしっかりと進めなければなりません。一つ目は「道の駅」の建設です。今年3月、旭川紋別自動車道の遠軽瀬戸瀬ICが開通しました。間もなく町内豊里まで工事が進みます。老朽化した「ロックバレースキー場ロッジ」と「道の駅」が合体した北海道で初めての施設を造ります。道央からオホーツクへの玄関口「オホーツクの発信基地」とすべく、事業を進めてまいります。

二つ目は老朽化した福祉センターに変わる「(仮称)えんがる町民センター」の建設です。旧麦酒館ふぁーいとを別館として利用し、遠軽地

域の中心部が大きく変わる事業であり、これもしっかりと進めてまいります。

また、大きな事業だけではなく、地域産業の基盤である農業振興においても、2年間の調査研究を経て担い手支援組織「就農おたすけ隊」プロジェクトを立ち上げ、一貫して就農を支援してまいります。

——最後に、町民の皆さんへメッセージをお願いします。

「元氣あふれる」愛情あふれる「未来につなぐ」みんなでつくる「自衛隊駐屯地とともに」の基本姿勢にのっとり、福祉、医療、教育振興、防災対策にも引き続き取り組みます。そして、先人から引き継いだ「ふるさと遠軽」を守り、前進し、発展させるために覚悟を持ち、全力で取り組んでまいりますので、これからの4年間もどうぞよろしくお願いいたします。



▲3期目の初登庁を迎えた佐々木町長

10月10日告示

# 遠軽町長・遠軽町議会議員選挙結果

■遠軽町議会議員の新たな顔ぶれ(敬称略・50音順・年齢は10月15日現在)



稲場 仁子(67歳)



一宮 龍彦(72歳)



阿部 君枝(66歳)



秋元 直樹(33歳)



佐藤 昇(64歳)



黒坂 貴行(57歳)



岩澤 武征(73歳)



今村 則康(65歳)



前島 英樹(50歳)



竹中 裕志(68歳)



高橋 義昭(52歳)



佐藤 登(65歳)



渡部 正騎(38歳)



山谷 敬二(67歳)



山本 悟(64歳)



前田 篤秀(77歳)

## ■遠軽町長選挙結果(無投票)

※敬称略

氏名	党派等	当選回数
ささき しゅういち 佐々木 修一	無所属	現 3

## ■遠軽町議会議員選挙結果(無投票)

※敬称略・50音順

氏名	党派等	当選回数	氏名	党派等	当選回数
あきもと なおき 秋元 直樹	無所属	現 2	さとう のぼる 佐藤 登	無所属	新 1
あべ きみえ 阿部 君枝	公明党	現 3	たかはし よしのり 高橋 義昭	無所属	現 4
いちのみや たつひこ 一宮 龍彦	無所属	現 2	たけなか ひろし 竹中 裕志	無所属	現 2
いなば じんこ 稲場 仁子	無所属	現 3	まえしま ひでき 前島 英樹	無所属	新 1
いまむら のりやす 今村 則康	無所属	現 3	まえだ あつひで 前田 篤秀	無所属	現 4
いわさわ たけゆき 岩澤 武征	日本共産党	現 4	やまもと さとる 山本 悟	無所属	新 1
くろさか たかゆき 黒坂 貴行	無所属	現 4	やまや けいじ 山谷 敬二	無所属	現 4
さとう のぼる 佐藤 昇	無所属	現 2	わたなべ まさのり 渡部 正騎	無所属	新 1



# 町花・町木等のイラストが完成しました

ぜひお使いください！

昨年6月に制定された町花・町木等を、町民の皆さんに身近に感じてもらうとともに、町のPR及び地域の活性化に活用するため、町花・町木等のイラスト7種類を制作しました。

このイラストは、町内在住の水彩画家である斉木弘一さんに制作を依頼したもので、このたび、かわいらしいイラストが完成しました。

なお、このイラストは、無料で使用することができますので、町民や事業所の皆様に広く活用していただき、末永く親しまれるイラストになることを期待します。



遠軽町の花・木・石・魚・蝶



遠軽町の花 コスモス



遠軽町の木 藤



遠軽町の木 エソヤマザクラ



遠軽町の花 コスモス



遠軽町の花 コスモス



遠軽町の花 コスモス



## イラストの使用手続について

### ■イラストの使用にあたって

イラストを使用するときは、事前に申請し、許可を受けることが必要となりますが、申請を省略できる場合もあります。

なお、イラストのデータや詳しい手続は、町のホームページに掲載していますので、確認をお願いします。

### ■遵守事項

- ・イラストの部分的な切り抜きや字句、デザイン、色、縦横比の変更は行わないこと。
- ※町長が特に認めるときは、字句の修正または削除並びに配置を変更することができます。
- ・第三者にこれを譲渡し、または転貸しないこと。
- ・商標権、意匠権等の知的財産権を取得しないこと。
- ・使用目的以外には一切使用しないこと。

### ■申請の省略

イラストをそのまま使用する場合であって、次に該当するときは、申請せずにイラストを使用することができます。

- ・国または他の地方公共団体等(町が加入している団体を含む)の機関が使用するとき。
- ・町が主催または共催しているイベント等で使用するとき。
- ・報道機関が報道のために使用するとき。
- ・名刺に使用するとき。
- ・個人が使用(営業に係るものは除く)するとき。
- ・その他町長が認めたとき。

※イラストには、「遠軽町の花 コスモス」などの文字がそれぞれ入っています。

申込・問 総務課 ☎42 - 4811 <http://engaru.jp>



# まるせつ昆虫大使

俳優・タレント

## 哀川翔さん



9月23日、丸瀬布農村多目的施設で、カブトムシの飼育について熱く語る、俳優でタレントの哀川翔さんの姿があった。

「きっちり飼って、幼虫がさなぎになり、羽化して出てきた時の感動を味わってもらいたいですね。カブトムシは卵から成虫になって死ぬまでに1年しか生きられません。その寂しさや悲しさから命の大切さを感じてほしい」。

町の蝶でもある「オオイチモンジ」の生息地として知られていた旧丸瀬布町では、かつて、地元の昆虫愛好家たちでつくる丸瀬布昆虫同好会が、子どもたちの教育と観光振興を目的に森林公園いこいの森の一角で「昆虫の家」を運営していた。この施設の老朽化に伴い、平成9年に生きた昆虫を展示する「丸

んは「ここは、展示の仕方も素晴らしいんだけど、虫たちを繁殖してまた展示している。その技術がすごいよね」とこの施設の魅力を語る。

また、テレビなどのメディアに出演した際には、同生態館のことをたびたび取り上げて、PRに大きく貢献していた。平成24年には、いこいの森を舞台に開催されている夏の一大イベント「まるせつ観光まつり」の第30回を記念し、哀川さんを「まるせつ昆虫大使」に任命。さらに同生態館の「カブト・クワガタ特別学芸員」にも就任していただいた。

さらに、哀川さんが大切に育てていたカブトムシやクワガタを寄贈していただき、「アニキの森」として同館の職員が大切に飼育、展示しながら、繁殖も行っている。さらに、平成27年には哀川さんが育てたカブトムシのうち1匹の体長が、日本産のカブトムシとしては世界記録級の88ミリに達し、非常に珍しい雌雄同体のカブトムシと合わせて、実物の標本も寄贈していただき展示している。

最後に、恵まれた自然に囲まれた遠軽町に住む皆さんへメッセージをいただいた。「自分が何か参加して盛り上げられることがあれば飛んで来たい。子どもたちが虫を通じて得ることってたくさんあるんだよね。命の尊さとかを知るのも、昆虫とのふれあいだったり。家で飼っているものが死んでしまうって

いうことに関する感情って、ゲームじゃないから。昆虫との関わり合い、生き物との関わり合いってすごく大事だと思えますよね。泣くもんね、死んだら。そして昆虫が成長していく過程もすごくうれしい事なんだよね。幼虫が成虫になった時の感動ってすごいから。昆虫は愛情がないとすぐ死んじゃうからね。遠軽町とは、そういったことを通じた関わりができるといいね。ここは大自然の中で最高だね。本当に都会じゃ味わえない。住んでいる人にとっては普通かもしれないけど、あらためて、この素晴らしいさを実感してほしい」。

私たちの住む遠軽町は、さまざまな昆虫が住む自然の宝庫です。哀川さんも絶賛する丸瀬布昆虫生態館は、そんな自然の生きものについて学ぶことができる、生きた昆虫の博物館です。ぜひ、多種多様な昆虫の世界をのぞいてみてください。

### ◆丸瀬布昆虫生態館◆

生きた昆虫約100種類以上を展示。アニキの森コーナーや放蝶館も。

■開館時間 午前9時〜午後5時

■休館日 火曜日

■入館料 高校生以上 1人400円

小学生 1人150円

■丸瀬布昆虫生態館 ☎47・3927

丸瀬布教育センター ☎47・2456



昭和54年から55年にかけて放送され、

その後も再放送を繰り返し、劇場版も制作されて中高生を中心に絶大な人気を誇ったテレビアニメ「機動戦士ガンダム」。このキャラクターデザインと作画監督を担当し、現在は漫画家として活躍する、遠軽町出身で遠軽高校卒業の安彦良和さんにお話を聞いた。

現在の若松にあたる東社名淵生まれの安彦さんは、幼いころから漫画に興味を持ち、小学3年生ぐらいの頃からは自分で漫画を描くようになり、漫画家になるのを夢見ていたという。

東社名淵小学校6年生の時に、当時の校長先生から水彩画の書き方をはじめ、さまざまなことを学んだ。「絵を習ったのはこのときだけ。しかし、このとき習ったことは今でも生きていま



## 遠軽町出身・遠軽高校卒業

漫画家

# 安彦良和さん

す」と話す。

社名淵中学校を経て遠軽高校に進学した安彦さんは、生徒会長も務めた。大学ノート2冊にストーリー漫画も描いていたが、漫画家になるのは現実には無理だろうと思う、教師になろうと弘前大学に進学した。

しかし、弘前大学を除籍処分となった安彦さんは「東京に出れば何とかなるだろう」と思い上京。そして、手塚治虫が創設したアニメーション専門のプロダクション「虫プロ」の求人をつまみ見つけて面接を受けた。このとき、高校生の時に描いた大学ノート2冊のマンガを見せ、合格する。「これは大切に持っていたんですね。どこかで漫画家になる夢はくすぶっていたんでしょ」と振り返る。こうして、アニメーターとしての人生をスタートさせた。

も巻き起こした「機動戦士ガンダム」ではキャラクターデザインと作画監督を務め、その名を広めた。

その後、アニメーターとして活躍しながら漫画家として活動していたが、平成元年頃からは漫画に専念。平成13年から平成23年まではテレビアニメをベースに、オリジナルアニメにはないエピソードや現代に合わせた見直しを加えた漫画「機動戦士ガンダム」

「ORIGIN」を執筆した。平成27年からは、総監督として関わるアニメ版が年2回のペースで発表されている。「初代ガンダムは、つじつまが合わなかったり、誤解を生んでしまうところもありました。そういった部分を手直しし、話を広くわかってもらおうと、肉付けすることにしました。満足のいく作品になったと思いますので、ぜひ多くの熱いファンに見てもらいたい」。

そんな安彦さんの作品の数々を展示している「安彦良和原画展」が、網走市立美術館で開催されている。機動戦士ガンダムなどの王道はもちろんのこと、安彦さんも意外に思うような作品も展示されている。安彦さんは「会場は、小ぶりだがとても良い美術館です。今回の展示ではさまざまな作品が見られる内容になっています。最近コミックアートという分野ができています。私の作品を、その草分けとして見ていただけるとありがたい」と話す。

最後に、ふるさと遠軽町について

伺った。「東社名淵という集落に住んでいた私にとって、遠軽の市街地は都会でした。人口が減り、シャッターが下りたままのお店も増えましたが、今でも私の中では一番まぶしいまちである、ということに変わりありません。遠軽町は交通の要で、遠軽駅にはスイッチバックという財産がある。酪農をはじめとした農業も盛ん。瞰望岩というシンボルもあり、良いところがいっぱいある、この地域の核となる町です。住んでいる皆さんに良いまちだという誇りを持ってほしい。そして、私もいつかは遠軽に帰ってきてずっと住めたら良いな、と思っています」。

### ◆安彦良和原画展◆

機動戦士ガンダムや勇者ライディーン、王道の狗などの作品を彩ったボスター原画やイラストレーション約90点を展示しています。

■開催期間 11月26日(日)まで

■会場 網走市立美術館

(網走市南6条西1丁目)

■開館時間 午前10時〜午後4時

■休館日 月曜日

■入館料 高校生以上 1人500円

小学生 1人250円

■網走市立美術館  
☎0152・44・5045





# (仮称) えんがる町民センター

## 建設検討協議会だより

平成29年11月  
第5号

### 具体的機能の検討始まる

#### 音響やエレベーターにも配慮

#### 第5回 建設検討協議会 施設部会

9月1日に開催した施設部会では、諸室の配置構成・規模の確定作業を行い、建設基本計画の配置図及び各階平面図について委員の皆さんから意見を伺いました。

また、旧ふぁーいとの活用について、改修案のたたき台となる図面により検討を行いました。

#### ■諸室の配置構成・規模の検討について

第4回会議でまとめた条件シートを配布し、利用目的に応じた各部屋の広さや機能について、最終的な確認を行いました。

#### 【主な条件】

・大きな音が出る太鼓やバンドなどの演奏が可能なスタジオの配置を検討する。

- ・音楽が主体のホールであることから、残響可変装置は設置せず、講演会などでも支障ない設定で音響計画を作成する。
- ・音響反射板については、可動式を計画し、専門家を交えて検討する。
- ・立見席については、最後列の席を取り外し式にしたり、通路幅を広くしたりするなどの対応を検討する。
- ・ステージのつり物については、専門家を交えて検討する。

(仮称)えんがる町民センター豆知識

#### 「音響反射板」

プロセニウム形式のホールをコンサートホール形式に変えるための舞台機構設備で、天井、正面、側面の反射板で構成されます。演奏音を客席に反射させるとともに、奏者に演奏音を返します。

(仮称)えんがる町民センター豆知識

#### 「プロセニウム」

舞台を一方向から見るステージの形式で、舞台と客席が境界(プロセニウム・アーチ)によって区分されている最も一般的な舞台形式です。プロセニウム・アーチとは舞台前面の額縁状の枠を指します。

- ・プロセニウムの大きさは、幅18m・高さ9mで、一般のホールより大きめとし、講演会などの際には幕で大きさを調整する。
- ・舞台袖は、吹奏楽で他の団体が待つスペースとなるため、できる限り広さを確保する。
- ・荷さばき室は、ガルウイング車に対応できる規模とする。
- ・交流ホールは幼児から小学生、ホワイエは中学生、高校生が集えるスペースとする。
- ・調理研修室は、小ホールでのビアパーティなどの際に、炊き出しでの利用も想定した配置とする。



図面を交えたアドバイザーの説明

- ・エントランスには、掲示スペースを確保する。
- ・2階の会議室は、遮音性能にも配慮した可動間仕切りを随所に設置し、利用人数に応じた広さの調節を可能とする。
- ・和室は建具で間仕切りして、一体的な利用を可能にする

- とともに、茶室としての利用を想定し、水屋を設ける。
- ・エレベーターは2基設置することとし、ストレッチャーに対応した大きさとする。
- ・JR遠軽駅と岩見通の高低差を解消するため、公共歩廊を設置し、バリアフリーに配慮するとともに、利用者の憩いの空間とする。

#### ■(仮称)えんがる町民センター建設基本計画について

諸室条件シートによる検討を踏まえて、前回から変更となった部分を説明し、意見を伺いました。

なお、図面は非公開としています。

#### 【主な意見】

- ・立見席は、一般の観客用というより、演奏が終わった子どもたちが、次の演奏を聴く場所というイメージとする。

- ・エレベーターには、太鼓を乗せることを想定した大きさが必要である。

#### ■旧ふぁーいとの活用について

たたき台となる改修案の主な内容は次のとおりです。今後、さらに検討を行うこととしました。

- ・展示・物販スペース、最大で200人程度収容可能なホール、移動式ステージ、調理実習室、事務室を設置。
- ・ビル工場部分の壁を撤去し、事務室を配置。
- ・2階には大中小の3つの会議室を設置。



建設検討協議会施設部会の様子



第6回  
建設検討協議会 施設部会

9月29日に開催した施設部会では、第5回に引き続き建設基本計画の内容について委員の皆さんから意見を伺いました。

今回の会議では、音響計画、小ホール利用計画・舞台計画、昇降機計画、トイレ計画などの具体的な機能についても意見を伺いました。

■(仮称)えんがる町民センター  
建設基本計画について

【主な内容・意見】

●配置図・平面図

- ・商工会議所の事務所及び役員室等の面積への配慮が必要。
- ・管理用事務室は受付カウンターの打合せスペースを配置し、面積の配慮が必要。
- ・大道具の搬入口の天井は3.5m(最低で3m)は確保する。など

●音響計画

- ・大ホール、小ホール、リハーサル室を同時利用できるということを条件に室内の騒音低減の目標値や施設構成をまとめる。
- ・和太鼓の音は非常に低音で、完全にシャットアウトするのは難しいが、運用での配慮が

必要。

- ・他のホールで、トイレを流す音が大きく、本番中などの客席に影響が出ていることがあるため、配慮が必要。

●小ホール利用計画・舞台計画

- ・現在の福祉センターでは、音楽だけではなく、会議や研修会として利用していることの方が多。ピアパーティーなどのことを考えるとスライディングウォール(可動式の壁)を設け、交流ホールとの一体的な利用を可能とする。

●昇降機計画

- ・エレベーター1については、職員や会議室を利用する方が使用する。条件は、車椅子対応、救急時のストレッチャー対応が必要。

- ・エレベーター2については、職員や町民センターを利用する方、ホワイエ等を使う方が使用し、条件は、太鼓の搬出入に利用でき救急時のストレッチャー対応とする。

- ・デザインは、物がぶつかっても強いタイプの仕上げとする。防犯性を兼ねて出入口はガラスにして中が見えるような仕上げとする。
- ・防犯上、エレベーターに監視カメラは必要であり、ホール

全体的にも必要。

- ・2階にパネルなどを運搬することもあるため、高さにも配慮が必要である。など

●トイレ計画

- ・トイレの個数は、衛生器具適正個数算定法をもとに、大ホールと小ホールの便器・手洗い場の個数を算定している。
- ・トイレの数については、駅の近くなので、ホール利用者だけでなく、一般の人も利用することになる。イベントなどでも利用することを考慮した個数とする。

●その他

- ・和式が使わないという人もいるため、1階と2階の女性トイレに1基設置する。など
- ・バレエやオペラなどの際に、ステージ前にオーケストラ演奏者スペース(オーケストラピット)を設けているホールがあるが、オーケストラピットを設けるかどうか。
- ・道内ではあまりオーケストラピットを設けているところは少ないが、前列の椅子を取り外し式として、前舞台で使用する場合がある。
- ・前列の席2〜3列を取り外し式とする。

第3回  
建設検討協議会 管理部会

8月25日に開催した管理部会では、管理運営に係る具体的な協議を継続しています。

今後は、管理運営方針のたたき台を作成するとともに、ソフト事業の提案などを行っていきます。

【主な検討事項】

- 使用料金  
・割引制度 使用料金算定後、再協議する。

●その他

- ・使用制限 使用制限、使用者及び入館者の規制、目的外使用の禁止、使用許可の取消し、販売行為等の許可については、町内公共施設に準じた制限を設けることとする。また、専用使用の制限については、引き続き3日以内の期間とし、それ以上の期間はただし書きで対応する。
- ・飲食 メインホールのみ飲食を禁止する。
- ・喫煙 施設内禁煙とし、屋外の喫煙所について別途考慮する。

- ・ごみの取扱い 自販機横に缶やペットボトルのゴミ箱を設置する。ごみは持ち帰りを基

本とするが、イベント時には、主催者がゴミ袋を用意するか、施設で販売するゴミ袋を購入し、回収したゴミ袋を各自がゴミステーションに運ぶ。

- ・助成制度 他市町村の制度も考慮しながら提案する。

・ソフト事業提案 自主文化事業等のイベント関係を早い段階から提案し、オープン以降の施設の活性化を目指すため、企画書(案)を提示する。

(仮称)えんがる町民センターの建設に当たっては、市街地中心部の道路や公共施設等を計画的に整備し、市街地に新たなぎわいを生むため、都市再生整備計画を策定します。

今年度内に住民説明会などの機会を設け、住民及び商店街の皆様のご意見を伺いたいと考えています。

なお、開催については広報等で周知します。

次回の建設検討協議会だよりは、広報えんがる平成30年1月号に掲載する予定です。

また、配布資料・会議録は、遠軽町ホームページでご覧いただけます。

☎地域拠点施設準備室  
46・3181

**入場無料** (未就学児の入場はご遠慮ください)

## 花田景子氏

上智大学フランス語学科卒業。昭和63年～平成6年フジテレビアナウンサー。第65代横綱貴乃花(現、貴乃花親方)と結婚し、現在は貴乃花部屋の女将業の傍ら講演、商品プロデュースなど多方面に活動している。「ことばのアカデミー」校長。宮崎市出身。



貴乃花部屋 おかみ 女将  
**花田景子** 氏

「相撲に見る  
日本人の心」

# 文化講演会

### 無料送迎バスのご案内

#### ●生田原方面

18:00 生田原支所発

18:20 かせる安国発

#### ●丸瀬布・白滝方面

17:45 白滝支所発

18:10 丸瀬布支所発

18:25 瀬戸瀬地域公民館発

※送迎バスは、事前に申込みが必要です。

※定員になり次第締め切りますのでご了承ください。

◆と き **11月14日** **火**

18:30開場 19:00開演

◆ところ **遠軽町福祉センター**

文化講演会のお問い合わせ・送迎バスの申込み

**教育委員会社会教育課 ☎42 - 2191**

生田原教育センター ☎45 - 2010 丸瀬布教育センター ☎47 - 2456 白滝教育センター ☎48 - 2213

## 地域医療を考えるシンポジウム

入場無料

# 世界の野球から学ぶ 地域医療の未来予想図



自治医科大学教授  
**坂東政司** 氏

自治医科大学卒業後、地域医療に従事。野球が大好きで、プロ野球の選手や関係者の健康面をサポート。徳島県出身。



サンディエゴパドレス  
**斎藤隆** 氏

プロ野球、メジャーリーグなどで活躍し、2015年に引退。現在は同チームのアドバイザーを務める。宮城県出身。

地域医療の担い手を育てる自治医科大学の坂東教授と、元メジャーリーガーの斎藤さんを招いて、シンポジウムを開催します。一見、無関係に見える医療と野球の意外な関係から、地域医療の未来を占っていただきます。

◆と き **11月19日** **日**  
12:30開場 13:00開演

◆ところ **ホテルサンシャイン**

シンポジウムのお問い合わせ

**保健福祉課 ☎42 - 4813**

主催：遠軽地区地域医療対策連携会議  
(遠軽町・湧別町・佐呂間町)



## 「119番の日」です！

「119番の日」は、国民の皆さんに消防に対する正しい理解と認識を深めてもらうとともに、防火防災意識の高揚や地域ぐるみの防災体制の確立に役立てるため、昭和62年に定められました。

消火活動や救急救助活動は1分1秒を争う時間との勝負です。正しい119番通報は、消防車や救急車の早い到着につながります。

いざという時のために、落ち着いて通報できるよう日頃から手順などを確認し、119番を有効に使いましょう。



**ご協力をお願いします！**

- 救急の場合、心肺蘇生法等の方法を指導することがありますので、ご協力をお願いします。
- 119番通報の中で「サイレンを鳴らさないで」との要望がありますが、消防車・救急車はサイレンを鳴らさずに緊急走行することはできませんのでご理解願います。
- 出動中の災害の確認は災害案内ダイヤルで確認出来ます。
- 119番通報は、緊急時の番号です。一般の問い合わせは消防署へおかけください。

災害案内ダイヤル ☎49 - 2131  
遠軽地区広域組合消防署 ☎42 - 2050

局番無しの119番に通報すると消防指令センターにつながります。指令員が次のような質問をしますので、慌てず、詳しく答えてください。



## ◆119番通報の流れ◆

火事ですか？救急ですか？



場所はどこですか？  
(住所や近くにある分かりやすい目印など)



何が、どのくらい燃えていますか？



誰がどうしましたか？



けが人や逃げ遅れた人はいませんか？



傷病者はどのような状態ですか？



あなたの名前と電話番号は？

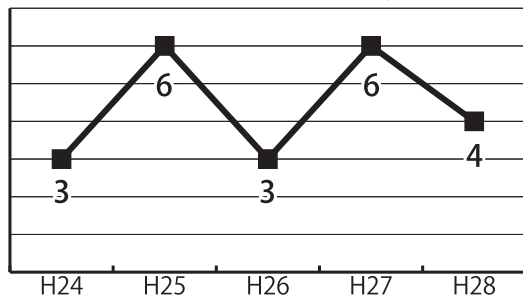


## ストーブ火災に注意しましょう！

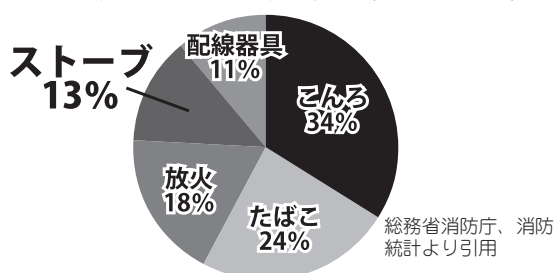
日ごとに寒さが増し、ご家庭で石油や電気、まきを燃料としたストーブを使用する機会が増える季節です。

しかし暖房器具として一般的なストーブも、ちょっとした取扱いの誤りで火災を発生させてしまうことがあります。

## ■組合管内のストーブ火災発生件数



## ■全国建物火災出火原因割合(平成28年度)



昨年、全国でストーブが原因となった火災の件数は、建物火災における出火原因のうち4番目に多く、また当組合管内(遠軽町・湧別町・佐呂間町)においても、例年数件は発生しています。

そこで、次の点にご注意いただき、火災を防いで快適に冬を過ごしましょう。

## ストーブ火災を防止するためのポイント

## ●ストーブの近くで洗濯物を干すのはやめましょう

屋外に洗濯物を干せず、乾燥に時間がかかるこの季節、ついストーブの真上や近くに干してしまいがちですが、乾いて軽くなった洗濯物がストーブの上に落ちて火災になった事例が報告されています。

## ●ストーブの周りに燃えやすい物やスプレー缶を置くのはやめましょう

ストーブの熱によって発火したり、スプレー缶が爆発したりすることがあります。

## ●部屋を離れるときや寝るときは、必ず火を消しましょう

ストーブの異常や、万が一火災が発生したときに、発見が遅れることがあります。

## ●ストーブへの給油は、必ず火を消して行い、給油後はキャップをしっかりと閉めましょう

油が漏れて、引火することがあります。





# ゴールドラッシュの 記憶を訪ねて② 生田原北ノ王鉱山

ゴールドラッシュ [gold rush]

新しく発見された金産地に多数の人々が殺到すること。

(株式会社岩波書店発行 広辞苑第六版 抜粋)

生田原地域で、その名を日本の鉱業界に知らしめた北ノ王鉱山。昭和の初めには北海道の主要鉱山で第4位の産金量を記録し、大鉱山街が築かれてゴールドラッシュに沸きながらも、昭和18年に閉山を迎えるとその大部分が撤去されてしまう…

大きな栄光と挫折を味わったこの北ノ王鉱山は記録に乏しく、今なお、その大部分がベールに包まれています。



## 謎の多い鉱山の記録

広報えんがる10月号で紹介したとおり、大正7年に操業を開始した金鉱山である北ノ王鉱山は、昭和12年に帝国産金興業株式会社に買収されると建設ラッシュが起こり、1年ほどの間に大鉱山街が築かれました。巨大な精錬所、住宅、鉱山学校を併設した事務所、診療所や会館などの各種厚生施設や索道などが一気に建設されたのです。

しかし、昭和13年の産金量391.6キログラムに対し、昭和14年は379.9キログラムと減産に転じ、昭和16年には79.2キログラムと激減。さらに、太平洋戦争の局面が悪化し、金産出を奨励していた国の政策転換によって昭和18年に閉山すると、一部が当時の生田原村に払い下げられたほかは、建築物のほとんど全てが撤去されました。そして、1年あまりという短期間に造られ、5年ほどの後に姿を消し



▲北ノ王鉱山分析所前の階段と当時の職員など。(町内生田原在住 多賀憲雄さん提供)右ページの写真は現在の階段の様子。

帝国産金興業時代の鉱山街建設に関わった重要人物  
**田上義也氏**



▲田上氏のデザインによる北海道家庭学校本館。

日本一の大金山といわれた鴻之舞金山をも超えようという一大計画の下に鉱山街が築かれた北ノ王鉱山は、産金量の激減や鉱山の建築物に関する記録の少なさなど、とても謎の多い鉱山なのです。

たこれらの施設は、その後戦争があったためか、設計や建築の記録が全くと言っていいほど残っていません。あるのはごくわずかな当時の写真と、鉱山跡地に残るコンクリートの基礎などの遺構だけ。どのような建物がどのような規模で造られ、どのように使用されたのか。そしてどのように撤去され、大量の廃材はどこへ行ったのか。



▲精錬所の遺構にある通路。使用方法は不明。

人物が2人います。その1人は田上義也氏。鉱山街のほとんどの建築物をデザインしたといわれる田上氏は、大正から昭和にかけて北海道を拠点に活躍した建築家で音楽家です。田上氏は「近代建築の三大巨匠」の一人として知られるフランク・ロイド・ライトが、東京の帝国ホテル建設に携わった事務所「ライトに師事し、その影響を受けた人物です。」

大正12年、関東大震災を機に北海道に渡った田上氏は、数多くの歴史的建築物を残しています。町内留岡にある児童自立支援施設「北海道家庭学校」の本館と、現在は同校博物館になっている桂林寮も田上氏の作品であり、遠軽町においてもその足跡を垣間見ることができます。



帝国産金興業時代の鉱山街建設  
に関わった重要人物

## 岩見田良夫氏

そして、もう1人が帝国産金興業株式会社で建設課長として設計、建築に携わった岩見田良夫氏。岩見田氏は、昭和12年からの鉱山街建設の中心人物でした。

岩見田氏は北ノ王鉱山が閉山した後、終戦後に札幌で建築設計事務所を創設します。これが現在、建築設計・監理事務所の「株式会社 岩見田・設計」です。同社には、岩見田氏が鉱山施設の建設時に収めた貴重な写真が残っていました。そして、町内には同社が携わった建築物が存在します。遠軽地域の西保育所や丸瀬布地域の丸瀬布生涯学習館、生田原地域ではオホーツク文学館、木のおもちゃワールド館ちゃちゃワールド



▲精錬所のコンクリート工事の様子。  
右下の人物が岩見田良夫氏。(※)

ド、そして平成3年にオープンした生田原温泉ホテルノースキングなど。閉山してから約50年の時を経て、ノースキングが北ノ王鉱山と岩見田氏を再び結びつけたのでした。

## 北ノ王鉱山遺産学術調査

9月5日、生田原市街の一角にある看板の前に集まる一行の姿がありました。

その看板は「思い出の北ノ王鉱山」。北ノ王鉱山がここにあったという記憶をつづった看板です。そしてこの一行は、この北ノ王鉱山跡地にある遺構を調査する一行でした。白滝ジオパークでは、この北ノ王鉱山を遠



▲北ノ王鉱山分析所。奥に見えるのは選鉱所。(※)

軽町の重要なジオサイトの一つとして、鉱山の記憶を後世に継承し、活用するために、学術調査を行っています。この調査の中心となっているのが北海道職業能力開発大学校特別顧問の駒木定正さん。建築の歴史を研究してきた駒木さんは、三笠ジオパークの炭鉱遺産調査に携わり、ジオパークを縁として、この北ノ王鉱山跡を調査していただくことになりました。

この調査は昨年度、同大学の学生が参加し、鉱石の分析所と上水道用の施設と思われる貯水槽、用途が不明ながら、その姿をはっきりと残している煙突について測量調査を行い、これを図面に残す作業などが行われました。

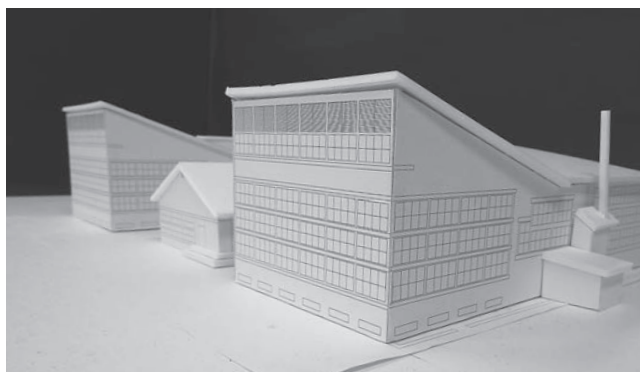


▲分析所の遺構。残っているのは基礎部分のみ。

このうち、分析所と貯水槽はこの調査によって平面図が描かれ、建物の概要が分かってきました。中でも、分析所は立体的な図面を基に模型も製作されました。

そして今年度は、この貯水槽の詳細と、鉱山で最大の建築物であった精錬所の遺構についての調査が行われています。今年度の調査には室蘭工業大学と釧路工業高等専門学校が、歴史を引き継ぐ役割も担って

くれています。これらの調査によって、今は姿を消し、資料も乏しい貴重な建築物の記録が徐々に残されつつあります。※の付いた写真は株式会社 岩見田・設計に提供していただいた写真です。



▲学術調査の結果を基に作成された分析所の模型。  
(製作：軽部剛さん)





## 「歴史的に価値のあるものとして活用を」

北海道職業能力開発大学校

特別顧問 駒木定正さん

三笠の炭鉱調査に関わった縁で、この北ノ王鉱山について相談を受けました。この鉱山のことは知りませんでしたし、金鉱山の調査は初めてでしたが、鉱山の仕組みや金を取り出す過程も知ることができました。

しかし、三笠の炭鉱は図面が残っていました。こちらには図面が無く、写真しかありません。それでも、実際に現地で実測することで見分けることもあります。

と垂直の線を生かしたものです。写真を見ると、デザインもしっかりと洗練されていました。さらに、駅までの索道や厚生施設まで備えていた。このようなものが、なぜそんな短期間にできたのか、とても興味をそそられます。

そして、北ノ王鉱山で建設課長をしていた岩見田良夫氏。名前が共通することから札幌市の『株式会社 岩見田・設計』に問い合わせたところ創始者であることが分かりました。さらに、当時の鉱山施設建設に関する写真も保管されていた。建設過程の写真や、今まで見えなかった角度の写真もあり、これによって、さらに分かった部分も見えてきたので

す。こういった調査では、古い建物の重要さを調査し、文献と照らし合わせて価値を見だし、将来にどう残していくかを考えます。今年度の調査では、室蘭工業大学や釧路工業高等専門学校（以下、北ノ王）の歴史を継承していただくことも視野に入れています。

現在、鉱山跡に遺構として残っているものは、ある程度の資料を作り、記録として残していきたいと考えています。さらに、歴史的に価値のあるものとして当時の建物の模型を復元し、遺構との比較をしながら散策ができるなど、この調査の結果が活用されることを願っています。



▲学生と精錬所跡の調査を行う駒木さん。

わずか6年ほどの間に、栄華を極め、一転して大きな挫折を味わった北ノ王鉱山。閉山してから70年を超え、この記憶を知る人はごくわずかです。そして、鉱山があったその地で記憶を引き継いでいるのは、山中にひっそりとたたずんでいる遺構だけ。

しかし、白滝ジオパークが進めている学術調査によって、その記憶が記録としてよみがえってきています。「鉱脈通つ」で始まる生田原中学校校歌や北ノ王の名を継ぐ生田原温泉ホテルノースキング。これら北ノ王鉱山の記憶にこの調査結果が加えられ、確かな記録として残っていくとともに、ここに北ノ王鉱山があったという誇りが後世に引き継がれていくことを期待しています。

ゴールドラッシュの記憶を訪ねては連載でお送りしています。最終回は、ここ生田原地域を中心に行われている金鉱脈調査についてご紹介します。

### 訂正とお詫び

広報えんがる10月号10ページ下段の15行目に「産金量」とあるのは「産金鉱量」の誤りでした。訂正してお詫びします。



# まいたうん ギャラリー



## ゲレンデを駆け上がれ！

### えんがるロックバレースキー場逆走マラソン2017

9月24日、遠軽青年会議所主催による「えんがるロックバレースキー場逆走マラソン2017」が開催されました。

スキー場ロッジを併設し、オホーツクの玄関口となる遠軽IC道の駅の開設に向けて行われたこの大会は、小学生から大人までの各部門と団体の部に分かれ、400mから2kmまでの各コースで走破タイムを競い合い、163人がロックバレースキー場のゲレンデを駆け上がりました。

このうち、林間コースを通してスキー場頂上をゴールとする大人の部の参加者たちは、想像を絶する疲労と急斜面に立ち向かいながらゴールを目指しました。完走すると頂上からは街並みが一望でき、参加者たちは達成感と充実感を味わっていました。



## 活用と循環に向けて

### 1964東京オリンピック遠軽町展示林で伐倒見学会と種子採取体験会

9月30日、北海道家庭学校の1964東京オリンピック遠軽町展示林で、伐倒見学会と種子の採取体験会が行われました。

これは、昭和39年開催の東京オリンピックゆかりの展示林を、来る東京2020オリンピック・パラリンピック競技大会で活用するための調査と、その歴史を後世に伝え、緑を循環していくために行われたものです。

この日は、瀬戸瀬小学校の児童11人と関係者が見守る中で試験伐倒が行われ、高さ20メートルを超える松とトウヒを切り倒す様子を見学。その後、倒した木から児童たちが種子の入った松かさを取り取る体験を行いました。

同校6年生の菊地遼生くんは「大事に育てられてきたこの展示林を、これからも大切にしていってほしいです」と話していました。

## 昼間とは違った雨宮21号を

### お月見列車運行・撮影会

10月7日、森林公園いこいの森で森林鉄道蒸気機関車・雨宮21号のお月見列車運行と撮影会が行われました。

この日は、2便限定の夜間運行への乗車や写真撮影のため、町内外から約150人が集まりました。

雨宮号に乗車した子どもたちは、昼間とは雰囲気の違う夜の園内を食い入るよう見つめ、途中、写真撮影をしていた大勢のカメラマンのシルエットに驚きの声を上げていました。



## かわいらしい演奏に笑顔こぼれる

### 生田原地区町民文化祭芸能発表会

10月1日、生田原福祉センターで生田原地区町民文化祭の芸能発表会が開催されました。

発表会では、フラダンスやしらかば大学の合唱など、6団体が出演。中でも、生田原太鼓保存会による演奏では、今年新たに入会した小学1年生から4年生の児童8人が、大人のメンバーに交じって見事な演奏を披露。観客たちは児童たちのかわいらしい演奏にたくさんの声援や拍手を送っていました。





## 高橋はるみ北海道知事が来町

北海道知事地域訪問

10月18日、高橋はるみ北海道知事が遠軽町を訪れました。

この日は、遠軽厚生病院を訪れ、産婦人科をはじめとした医師不足の問題について報告を受け、産婦人科病棟を視察した後、ホテルサンシャインで石北本線沿線関係者との意見交換会が行われました。

意見交換会では、佐々木修一遠軽町長をはじめ、辻直孝北見市長や遠軽商工会議所などの沿線関係者から、地域における住民の生活と物流に石北本線が果たす役割と重要性、存続に向けた地域の取り組みなどについて報告がありました。

報告を受けて高橋知事は「それぞれの立場からの話を聞き、認識を新たにしました。今後もJR北海道に自助努力と情報開示を求め、同じテーブルで議論を深めながら、国に対しても抜本的な支援を求めている。全道のバランスに配慮しながら、北海道が主体となって積極的に取り組みます」と話していました。



## 遠軽サウンドが一堂に

第37回えんがる町民音楽の広場

10月8日、総合体育館で遠軽町音楽振興実行委員会と町教育委員会の主催により、第37回えんがる町民音楽の広場「1,000人のふれあいコンサート」が開催されました。

例年、遠軽サウンドが一堂に会するこのコンサートに、今年は地元小中学校や高校をはじめ、一般の団体により、吹奏楽をはじめリコーダーや太鼓、ハンドベルなど多彩なジャンルの音楽が披露され、来場者たちは、時には静かに、時には手拍子をしながら音楽を楽しみました。

このうち、ことし創立40周年を迎える遠軽青少年吹奏楽団は映画「パイレーツ・オブ・カリビアン」の交響組曲を披露。映画のシーンが思い浮かぶような迫力ある演奏に惜しめない拍手が送られていました。



## オール遠軽で担い手確保を

遠軽町農業担い手対策協議会設立総会

10月17日、遠軽町役場で遠軽町農業担い手対策協議会の設立総会が行われました。

この協議会は、不足する農業の担い手確保に向けて設立されたもので、将来の農業を担う人材への情報の発信、提供を通じて就農に関する指導及び助言などを行います。

この日は、今年度、農業お試しツアーや農業者向け研修会、町内で遠軽の農業とまちをPRするフェアを開催するほか、新たなパンフレットの作成などの事業計画が承認されました。

会長に就任した石丸博雄さんは「担い手が不足し、5年後、10年後には農業が大きく変わる。残された時間は少ないので、実効性のある事業を行い、農業の枠を超えたオール遠軽で取り組んでいきたい」と話していました。



# 11月の お知らせ

まち  
の人口



(平成29年9月末現在)

	前月比
▶人口	20,385人 ( -24 )
▶男性	9,899人 ( -7 )
▶女性	10,486人 ( -17 )
▶世帯	10,432世帯 ( -11 )
▶出生	11人 ( 2 )
▶死亡	21人 ( -1 )



## 9月の 事故発生状況

▶人身事故	2件 ( 10件 )
▶死 者	0人 ( 1人 )
▶負 傷 者	2人 ( 11人 )
▶物損事故	28件 ( 260件 )

※( )は本年累計



## 9月の 火災発生状況

▶火災発生	0件 ( 6件 )
▶死 者	0人 ( 0人 )
▶負 傷 者	0人 ( 0人 )

※( )は本年累計

### 無料法律相談

■日時

11月13日(月)

午後2時～5時

12月11日(月)

午後2時～5時

■場所 げんき21

■相談時間 一人30分程度

■申込み 事前に予約が必要です。

ただし、定員を超えた場合はご了承ください。(1年度内1人2回まで)

申込 問企画課 ☎42・4818



### 不動産無料相談

■日時

11月24日(金)午後1時30分～3時

※事前に予約が必要です。

■相談会場

北見市常盤町4丁目12番地2

公益社団法人北海道宅地建物取引業

協会北見支部

申込 問公益社団法人北海道宅地建物

取引業協会北見支部

☎0157・61・1565

### 10月からごみの分別方法を一部変更しました

すでにお知らせしているとおり、ごみの分別方法を一部変更しました。

■「資源ぶつ」以外のプラスチック・ゴム・ビニール製品は「燃やすごみ」で出してください。

■「資源ぶつ」の「発泡スチロール」のうち、白色の発泡容器類は「白色トレイ類」に、その他の色付きの発泡容器類は「その他プラスチック」で出してください。

【分別変更後に多いお問い合わせ】

・燃やすごみについて

燃やすごみで出すプラスチック類は「資源ぶつ」にならないプラスチック製品です。

これまで「資源ぶつ」として出していた「その他プラスチック」は、これまでどおりの分別方法で出してください。

・白色トレイ類について

白色トレイ類は白色の発泡容器類が対象です。

色、模様、文字などが印刷さ

れた発泡容器類は「その他プラスチック」に入れて出してください。

循環型社会実現のため、町民皆さんで資源の有効活用と、ごみの減量に取り組みましょう。

■「ごみの分け方・出し方」(B4版ポスター)の訂正とお詫び

・燃やすごみ及び燃やさないごみの有料ごみ袋の種類の欄で「40リットル」と記載がありますが「45リットル」の誤りです。

・町で処理できないごみ欄の「消化器」とあるのは「消火器」の誤りです。

訂正してお詫びします。

問住民生活課 ☎42・4818

### 個人事業税第2期の納期限は11月30日(木)です

個人事業税第2期の納期限は11月30日(木)となっていますので、道税事務所から送付済みの納税通知書で納税くださいますようお願いいたします。

※納税通知書の紛失や納税相談は北見道税事務所へご連絡ください。

### 発送用封筒の有料広告を募集しています

町で使用する発送用封筒に広告を掲載します。印刷枚数は、約半年分の使用量になります。商品やお店のPR等にどうぞご利用ください。

■申込期限 11月10日(金)  
申込 問財政課 ☎42 - 4377

種類	規格(1 枠)	印刷予定枚数	掲載料
長形3号	縦30mm×横90mm	20,000枚(約半年分)	1枚につき2円
角形2号	縦60mm×横180mm	10,000枚(約半年分)	1枚につき4円

※複数申込みがあった場合、広告掲載位置は抽選により決定します。

【課税に関すること】  
課税課事業税間税係  
☎0157・25・8681

【納税に関すること】  
納税(第一・第二)係  
☎0157・25・8686

※道税の納税には、手続が簡単で便利な口座振替をご利用ください。

納税相談 問 オホーツク総合振興局北見道税事務所



## 自衛官候補生(男・女)を募集します

### ■募集種目

自衛官候補生(男・女)

### ■応募資格

平成30年4月1日時点で、日本国籍を有する18歳以上27歳未満の男女



### ■待遇

・給与 16万6500円(初めての3か月は月額13万8000円)

・期末手当 2土任用以降年2回(6月、12月)

・休日休暇 週休2日制(土日・休日)、年末年始休暇等

### ■受付期間

年間通じて行っていますが、締め切りは試験日の1週間前です。

### ■試験日

・11月17日(金)、18日(土)のいずれか1日

・12月15日(金)、16日(土)のいずれか1日

※採用予定数に達した場合は実施しません。

■試験会場 旭川駐屯地または自衛隊旭川地方協力本部

### ■入隊時期

平成30年3月下旬～4月上旬  
自衛隊旭川地方協力本部遠軽地域事務所(岩見通南3丁目)

☎42・6616

または役場自衛官募集受付窓口

## 陸上自衛隊高等工科学校生徒を募集します

### ■種目

陸上自衛隊 高等工科学校生徒

### ■身分

特別職国家公務員(生徒)  
※自衛官ではありません。

### ■応募資格

平成30年4月1日時点で、日本国籍を有する15歳以上17歳未満の男子で、中学校を卒業した方(卒業見込みを含む)

### ■待遇

・高等工科学校生徒手当  
月額10万円

・期末手当 年2回(6月、12月)

・休日休暇 週休2日制(土日・休日)、年末年始休暇等

### ■受付期間

11月1日(水)～平成30年1月9日(火)

### ■試験日

平成30年1月20日(土)

### ■試験会場

遠軽町福祉センター

### ■入校時期

平成30年4月上旬

自衛隊旭川地方協力本部遠軽地域事務所(岩見通南3丁目)

☎42・6616

または役場自衛官募集受付窓口

## 弾道ミサイル発射時の行動について(内閣官房国民保護ポータルサイト掲載内容抜粋)

北朝鮮から発射された弾道ミサイルが日本に飛来する場合、極めて短時間で日本に到達することが予想されます。ミサイルが日本に飛来する可能性がある場合は、国からの緊急情報を瞬時に伝える「Jアラート」を活用して、緊急速報メール・エリアメールやテレビ、ラジオを通して緊急情報が流れます。



### ■緊急情報が流れたら

#### ①屋内にいる場合

できるだけ窓から離れ、できれば窓のない部屋へ移動する。

#### ②屋外にいる場合

建物の中または地下に避難する。

#### ③近くに建物がない場合

物陰に身を隠すか、地面に伏せて頭部を守る。

#### ④車内にいる場合

- ・車を止めて近くの建物や地下などに避難する。
- ・周囲に避難できる建物等がない場合は、車から離れて地面に伏せ頭部を守る。
- ・高速道路などで車外に出ると危険な場合は、車を安全な場所に止め、車内で姿勢を低くする。

### ■留意事項

- ・ご利用の機種により、緊急速報メールに対応していない場合があります。その場合の情報収集手段として、えんがる防災情報メール(登録制メール)やスマートフォンアプリ等を活用する方法があります。
- ・弾道ミサイル発射に伴う行動など、詳しくは「内閣官房国民保護ポータルサイト」をご覧ください。  
アドレス <http://www.kokuminhogo.go.jp/>

### ■えんがる防災情報メールについて

気象情報、国民保護情報などが発表された際にあらかじめ登録された携帯電話等のメールに配信するサービスです。登録は下のアドレスを入力するか、QRコードを読み取り、空メールを送信して登録手続を行ってください。

#### ・メールアドレス

bousai.engaru-town@v-vnet.jp

#### ・QRコード



※情報は無料ですが、登録手続及びメール受信の際に通信料がかかります。

問 危機対策室 ☎42 - 4811

# ふくろろ団地

入居者を募集します

6月から建設を進めている「ふくろろ団地」の入居者を募集します。入居を希望する方は、募集期間内に申し込みください。

## ■募集期間

11月1日(水)～14日(火)

平日の午前8時45分～午後5時30分  
※募集期間を過ぎると申し込みができませんので、十分注意してください。

## ■入居時期

12月下旬から1月末までを予定

## ■入居資格

遠軽町町営住宅管理条例に定める  
収入月額が15万8千円以下の世帯で、住宅に困窮している方。

ただし、持ち家がある方や町税等に滞納がある方は入居できません。  
なお、単身世帯の入居には制限があります。

## ■申込方法

申込用紙に必要事項を記入の上、世帯全員の所得がわかるものを添付し、募集期間内に建設課または各支所産業課窓口まで提出してください。

申込みは住宅規模ごとで、棟や部屋番号は指定できません。入居予定者が決定後にあらためて抽選により決定します。

また、申込みの際に入居予定者全員分のマイナンバーを提示していただく必要があるとともに、マイナン

バーの提示により添付書類を省略できる場合があります。

なお、申込用紙は窓口に備え付けています。

## ■入居者の選考

複数の申込みがあった場合は、選考委員会を開催し、状況に応じて抽選を行います。

## ■選考委員会の日程

11月17日(金)

## ■入居者の抽選

入居者決定抽選会と入居住戸決定抽選会を同日に行います。

## ■抽選会の日程

11月21日(火)

## ■住宅設備等

- ・共用の電気料や水道料などの維持費用がかかります。
- ・暖房機器は、FF式灯油ストーブを設置していただきます。
- ・灯油タンクは、共用部分に各戸分が設置されています。
- ・ガスコンロまたはIHクッキングヒーターを設置していただきます。

・電気温水器は各戸に設置されています。

・セントラル換気が常時稼動し、定期的に清掃が必要です。

## ■その他

- ・自治会活動には積極的に参加していただきます。
- ・ペットの飼育は禁止しています。
- ・入居者決定後、入居に関する説明会を実施する予定です。

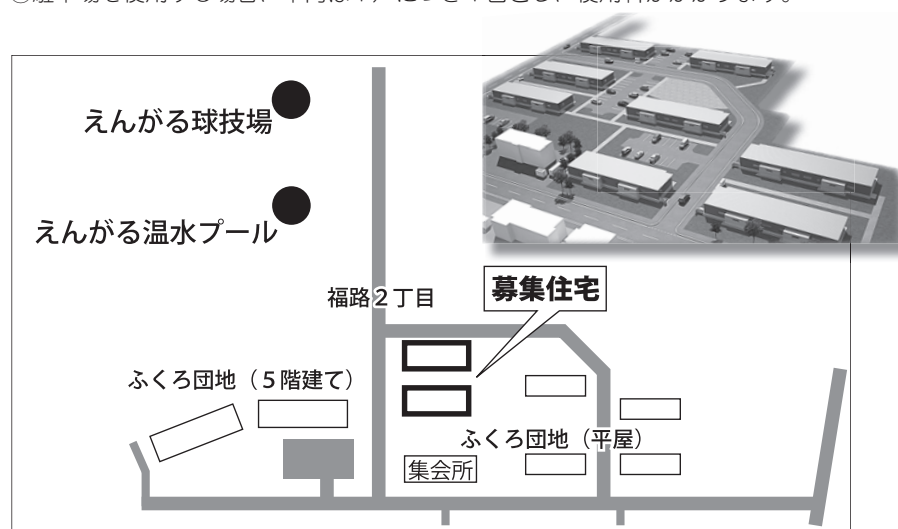


### ■新しく募集するふくろ団地

地域名	種別	団地名	建設年度	棟番号	規模	募集戸数	広さ (㎡)	住宅の 月額家賃(円)	近傍同種 家賃(円)	駐車場 使用料(円)
遠軽	公住	ふくろ団地 (木造平屋)	平成29年度	29-E棟	1LDK	1戸	52.0	17,500～26,000	98,800	1,300
					2LDK	2戸	64.5	21,700～32,300	117,000	
					3LDK	1戸	74.4	25,000～37,300	131,500	
				29-F棟	1LDK	1戸	52.0	17,500～26,000	101,700	
					2LDK	1戸	64.5	21,700～32,300	120,900	
					3LDK	1戸	74.4	25,000～37,300	136,000	

#### 【注意事項】

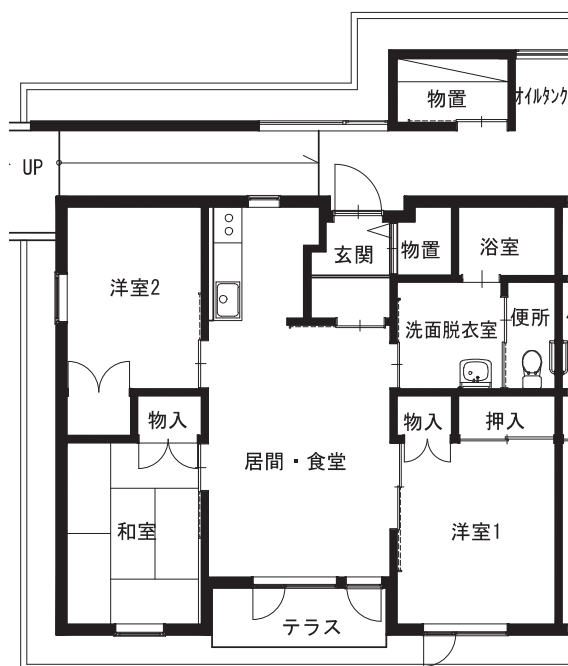
- ①収入に応じて家賃が変動します。
- ②60歳未満の単身者は1LDKの住宅に入居できます。
- ③60歳以上の高齢者等の単身者は1LDK及び2LDKの住宅に入居できます。
- ④駐車場を使用する場合、車両は1戸につき1台とし、使用料がかかります。



▲全体予想図



▲1LDK平面図



▲3LDK平面図



▲2LDK平面図

■ふくろ団地の申込み・問い合わせ 建設課 ☎ 42 - 4817

または各支所産業課 生田原支所 ☎ 45 - 2013 丸瀬布支所 ☎ 47 - 2213 白滝支所 ☎ 48 - 2212



## 町営住宅の入居者を募集します

次のとおり町営住宅の入居者を募集しますので、入居を希望される方は募集期間内にお申込みください。



町営住宅に申し込む場合は、住宅の種別に応じた入居資格がありますので、建設課または各支所産業課にお問い合わせください。

複数の申込みがあった場合は、選考委員会を開催し、状況に応じて抽選会を行います。

なお、町営住宅の入居者には、地域・自治会等の活動への積極的な参加をお願いしています。

また、ペットの飼育は禁止しています。

### ■申込期間

11月1日(水)～14日(火)

### ■選考委員会の日程

11月17日(金)

### ■抽選会の日程

11月21日(火)

### ■新しく募集する町営住宅

下の表をご覧ください。

申込・建設課 ☎ 42・4817

または各支所産業課

生田原支所 ☎ 45・2013

丸瀬布支所 ☎ 47・2213

白滝支所 ☎ 48・2212

### ■新しく募集する住宅

地域名	種別	団地名	棟番号	部屋番号	建設年度	規模	広さ(m <sup>2</sup> )	住宅の月額家賃(円)	近傍同種家賃(円)	駐車場使用料(円)
遠軽	公住	向遠軽団地	48-7棟	536号	昭和48年度	3DK	45.2	5,700～8,300	8,300	—
		末広団地	2-1棟	849号	平成2年度	3LDK	67.7	17,200～25,600	38,600	1,300
		北2丁目団地	23-2棟	46号	平成23年度	3LDK	79.9	26,400～39,300	79,800	2,000
生田原	公住	大和団地	3棟	3-2号	昭和59年度	3DK	64.8	11,200～16,700	22,800	—
		栄行団地	26-3棟	9号室	平成26年度	1LDK	45.5	14,600～21,800	63,600	1,000
	特公賃	コーポ白樺	1棟	1-1号	平成6年度	1DK	38.2	27,500	—	—
	定住	伊吹高原団地	愛棟	I-1号	平成6年度	1DK	40.5	25,000	—	—
		林友団地	C棟	C-1号	平成9年度	1DK	40.5	27,000	—	1,000
丸瀬布	公住	若葉団地	60棟	209号	平成5年度	3LDK	78.9	20,100～29,900	45,500	—
		若葉第2号団地	89棟	267号	平成14年度	2LDK	71.2	19,900～29,600	49,500	—
	定住	新町定住5号団地	19棟	T-36号	平成5年度	3LDK	69.6	30,000	—	—
白滝	公住	西区第2団地	D棟	2号	平成3年度	3LDK	70.4	16,200～24,200	31,700	—
		中央団地	2棟	1号	平成8年度	3LDK	75.3	19,600～29,100	51,400	1,000
			4棟	3号	平成10年度	2DK	58.3	15,500～23,000	43,300	1,000

①公住は、収入に応じて家賃が変動します。特公賃・定住は、収入に関係なく家賃が決まっています。

②60歳未満の単身者が入居できる公住は、住宅の規模が2LDK以下で、かつ、広さが60㎡以下の住宅に限ります。

なお、高齢者等の単身者は60㎡以下または2LDK以下の住宅に入居できます。

③車両は1戸につき1台とし、整備された駐車場を使用する場合は使用料がかかります。

④公住・特公賃の申込みには、マイナンバーを提供していただく必要があります。

⑤募集住宅のほかにも入居できる住宅があります。

### 有料広告

夢付き  
定期預金

最高100万円が当たるチャンス！

# スーパードリーム

商品内容等、くわしくは当金庫ホームページをご覧ください。窓口へお問い合わせください。



ふれあい さわやか

## 遠軽信用金庫

本店：遠軽町大通南1丁目1番地15  
Tel 0158-42-2141(代表)

《当金庫の最新情報はホームページから》  
<http://www.shinkin.co.jp/engaru/>



## 道営住宅の入居者を募集します

市街地中心部の道営住宅に空き家が出ましたので、入居希望者を募集します。

■団地名(所在地)  
中央団地  
(1条通南2丁目)

■構造及び募集戸数  
木造2階建て(3LDK)1戸



■応募条件

- ① 家族で入居する方
- ② 住宅にお困りの方(持ち家のある方は原則として申込みできません)
- ③ 収入が次に該当する方

お年寄りや身体が不自由な方は、月額21万4千円以下、その他の方は、月額15万8千円以下(この額は、法令に基づき、収入の種類・家族構成等により計算されます)

■受付期間

11月1日(水)～14日(火)

※申込用紙等は、建設課にあります。

■抽選日 11月21日(火)

■抽選場所 役場3階大会議室

■入居手続 12月中にお願いします。

■入居可能予定日

12月21日(木)から

※原則として、10日以内に入居していただきます。

■入居条件

・家賃 家族構成や収入により個別

に計算されます。

・敷金 家賃の2か月分を前納していただきます。

・駐車場 月額3050円

・リース料 ガス給湯器等が個別契約となります。

・預かりを含むペットの飼育は禁止しています。

・入居する方には、地域・自治会活動への積極的な参加をお願いしています。

申込・問建設課 ☎42・4817

## 第2期麻しん・風しん予防接種をお忘れなく

麻しんは発症すると命に関わる合併症を引き起こすことが多い病気です。風しんは周期的に全国各地で流行が報告されています。

予防接種は2回受けることで、より確実な予防ができます。第2期の麻しん・風しん予防接種の対象で、まだ受けていない方は、平成30年3月末までとなっていますので、早めに受けましょう。

■第2期接種対象者

平成30年4月に小学校へ入学する方  
(平成23年4月2日～平成24年4月1日生まれ)

■申込方法

保健福祉課または各支所地域住民課に予約してください。

※病院に直接予約することはできません。

申込・問保健福祉課(げんき21)

☎42・4813

または各支所地域住民課

生田原支所 ☎45・2015

丸瀬布支所 ☎47・2211

白滝支所 ☎48・2211

## ■平成29年度 第2期麻しん・風しん予防接種 接種場所・日程・予約

医療機関	日程	受付時間	予約
遠軽厚生病院	毎週火曜日	午後0時45分～1時	接種希望日の2週間前まで
生田原診療所	1月23日、3月27日 (各日も火曜日)	午後1時30分～4時30分	各接種希望日の1週間前まで
まるせつ厚生クリニック	12月15日、1月19日、 2月16日、3月16日 (各日も第3金曜日)	午後4時～4時20分	各接種希望日の前週の水曜日午前中まで

## 有料広告

お電話 1 本、24 時間、365 日お迎えに伺います



株式会社えんがる葬祭  
☎ 0158-42-9898

遠軽町学田2丁目6-1 FAX 0158-42-9933

24時間  
受付

式場収容数

- ・大ホール 400名
- ・中ホール 200名
- ・小ホール 100名
- ・法事ホール

※この広告は、広報紙の紙面を有効に活用し、町の財源確保と地域の活性化を図るための遠軽町の取組です。広告主及び広告内容については、町が推奨することではありません。

## ■平成29年度 健診日程・定員

区分	健診日	受付時間	定員
午前	12月8日(金) 2月16日(金)	①8:30 ② 9:00 ③9:30 ④10:00	各受付時間 12人
午後	2月14日(水) 2月15日(木)	15:15～15:30	各日3人

※定員になり次第、締め切ります。

## 冬の特定健診のご案内

冬の特健診の申込みを受け付けています。

今年度最後の機会となりますので、春、秋は忙しくて受けられなかった方や受け忘れていた方は、ぜひ受診しましょう。

## ■対象

国民健康保険に加入している40歳から74歳までの方で、今年度まだ特定健診を受診していない方。

## ■健診場所

遠軽厚生病院

※クーポンをお持ちの方は500円。

## ■健診項目

特定健診(血液検査・心電図検査・尿検査・眼底検査・血圧測定・身体測定)

※健診時間はおおむね1時間です。

## ■その他

はやかわクリニック、みずしま内科クリニック、生田原診療所、まるせつ厚生クリニックでは随時、健診を実施しています。日程等の詳細はお問い合わせください。

## ■申込み

電話、窓口、FAX、電子メールでお申込みください。

なお、FAX・電子メールでお申込みの方は①氏名②生年月日③住所④電話番号の4点を必ず記入してください。

## ■申込欄

保健福祉課(げんき21)

☎42・4813 FAX49・3120

電子メール e-hoken@engaru.jp

または各支所地域住民課

生田原支所

☎45・2015 FAX45・2025

丸瀬布支所

☎47・2211

FAX47・2128

白滝支所

☎48・2211

FAX48・2374

ホームページ  
http://engaru.jp

国民健康保険加入の方  
人間ドック助成のお知らせ

遠軽厚生病院で人間ドックを受ける方に、健診料金の助成を行なっています。

平成29年度からは、特定健診料金に加えてがん検診料金も助成しているほか、まるせつ厚生クリニックでも人間ドック助成が受けられるようになりました。

人間ドックは超音波検査、呼吸機能検査など検査項目が豊富で、ご都合の良い日に受診でき、検査結果がその日に分かるメリットがあります。

国民健康保険に加入している40歳から74歳までの方で、まだ健診を受けていない方はぜひご利用ください。

## ■検診項目と料金のめやす

特定健診、基本のがん検診(胃・肺・大腸がん)の助成を受ける、人間ドックの正規料金から約1万4千円が割引となります。また、前立腺・子宮・乳がんのオプションがん検診や脳ドックについても、料金に応じて助成があります。

## ■申込み

直接医療機関にお申込みください  
・遠軽厚生病院 ☎42・4101  
・まるせつ厚生クリニック

☎47・3131

## ■注意事項等

「必ずチェック 最低賃金! 使用者も、労働者も」

## 北海道最低賃金

北海道内で事業を営む使用者及びその事業場で働く全ての労働者(臨時、パートタイマー、アルバイト等を含む)に適用される北海道最低賃金が、次のとおり改定されました。

■最低賃金額 時間額 **810円**

■効力発生日 平成29年10月1日

厚生労働省 北海道労働局 北見労働基準監督署

☎42・4813  
保健福祉課(げんき21)

・受診時に結果情報の提供に関する同意書の記入をお願いしています。健診結果によっては、役場の保健師から連絡する場合があります。

・特定健診について、社会保険や各種組合健康保険等の加入者本人と扶養家族の方は、勤務先の健診または医療保険機関で行う健診を受けてください。

・特定健診やがん検診の助成は年に1回です。今年度町が実施する健診を受けた方は、人間ドック助成を受けることはできません。



## 認知症カフェ

## 「はなカフェ inコスモス」

このカフェは、認知症の方やその家族、認知症に関心のある地域の方々などが気軽に交流できる場です。ケアマネジャーが個別相談にも応じています。どなたでもお気軽にお越しください。



■日時 11月25日(土)午後1時～3時

■場所 特別養護老人ホーム「花の苑」

■内容

「ふまねっと」という用具を使った足踏み運動を行います。

楽しく体を動かして、脳も生き生き元気に！

■参加料(お茶代) 300円

問 遠軽町地域包括支援センター ☎42 - 9988

## やまびこ温泉からのお知らせ

## 町民無料開放・特別薬湯

やまびこ温泉では、日頃のご愛顧に感謝し、今年も町民無料開放事業を行います。

また、滝上産ハーブを利用した特別薬湯も行います。

町民皆様のご来館をお待ちしています。

## 【町民無料開放】

■期間 11月10日(金)～12日(日)の3日間

■営業時間 午前11時～午後9時

※入浴受付は午後8時45分まで

## ■必要なもの

免許証や郵便物など、住所が確認できるもの。

## 【滝上産ハーブ湯】

■期間 11月8日(水)～20日(月)

※火曜日は定休日です。

■男女別 奇数日は男性、偶数日は女性

問 丸瀬布支所産業課 ☎47 - 2213

やまびこ温泉 ☎47 - 2233



## 今年も皆さんの笑顔を募集します！

## いぬ 成年生まれ大集合！

広報えんがる1月号では、新年の干支にちなみ、遠軽町民で成年生まれの方の笑顔を募集し、表紙に掲載します。皆さんの応募をお待ちしています！

■募集期間 12月8日(金)まで

■募集枠人数 成年生まれの町民61人

※応募者多数の場合は企画課で抽選します。

■応募方法 プリント写真または画像データに申込書を添えて、持参または電子メールでお申込みください。(申込書は応募先に備えているほか、町ホームページからダウンロードできます)

## ■注意事項

- ・写真は最近撮影したものとしします。
- ・小学生は保護者が申し込んでください。
- ・応募は個人でお願いします。
- ・掲載位置は企画課で決定します。
- ・トリミングなどの画像処理は必要ありません。
- ・ピンボケや明暗が極端、顔が小さすぎる写真は使用できない場合があります。

■応募先 企画課または各支所地域住民課

問 企画課 ☎42 - 4818

電子メール kikaku@engaru.jp



## 観光列車モニターツアー関連イベント

## 森林鉄道蒸気機関車・雨宮21号

## プレミアム運行

北海道が実施する観光列車モニターツアーの運行に合わせて、次のとおり雨宮21号特別運行をはじめとした協力団体との協賛イベントを開催します。

皆様のお越しをお待ちしています。

## 【11月4日(土)】

10:00～15:30 雨宮21号特別運行

16:00～17:00 霜月ライトアップ撮影会

## 【11月5日(日)】

10:00～14:00

雨宮21号特別運行(14:00は2周連続プレミアム運行)

軌道復旧記念「2016年台風被災レール特別販売」

雨宮21号運転席体験乗車(抽選で2人)

雨宮21号・武利意森林鉄道ガイド

「あめまるくん」との記念撮影会

雨宮21号特製硬券切符・グッズ販売

ホットドリンク無料提供

15:00 雨宮21号蒸気噴き出し

問 丸瀬布支所産業課 ☎47 - 2213



町民の皆様へ、お子様連れ限定！

## ちゃちゃワールド 入館料無料のお知らせ



小学生以下のお子様を連れた家族・グループの中のどなたかが町民である場合、全員の入館料を無料としています。皆様のお越しをお待ちしています！

■実施期間 平成30年3月31日まで

※町民であることを証明できるものをご持参ください。

※1月のニューイヤーコンサート開催日を除きます。

☎ちゃちゃワールド ☎49 - 4022

## 遠軽町「少年の主張」大会 のご案内

町内中学校の代表

生徒が一堂に会し、日常生活の中で体験した事や、日頃から考えていることを発表します。

次代を担う中学生たちの「主張」をお聞きください。



■日時 11月19日(日)午後1時30分  
開演(午後1時開場)

■会場 遠軽町福祉センター

■入場料 無料

☎教育委員会社会教育課  
☎42・2191

## NPO法人遠軽町体育協会 運動教室のお知らせ

「シェイプアップ教室」

■日時 平成30年2月22日までの毎週木曜日 午後1時30分～3時

※11月23日(木・祝)、12月28日(木)、平成30年1月4日(木)は休みます。

■場所 総合体育館

■対象 一般町民の女性限定

■定員 無し

■内容 簡単エアロビクス

■講師 エアロビクスインストラクター 前島芽衣さん

■持ち物

運動靴・飲料水・タオルなど

■託児

幼児の一時預かり所(1歳6か月以上のお子さん5人まで)を設けます。事前申込みが必要ですので、詳しくはお問い合わせください。

■申込み 随時受け付けています。

■受講料 無料ですが施設利用料が必要です。

申込☎総合体育館 ☎42・1903

## 防火ミニバレー大会の参加者を募集します

■日時 12月10日(日)午前9時

■会場 総合体育館

■種目 女性の部・混成の部(男性2人以内)

■参加資格 遠軽町・湧別町・佐呂間町在住の高校生以上1チーム6人以内

■申込み

12月1日(金)までに遠軽地区広域組合消防署及び各出張所に申込書を持参するか、FAXまたは電子メールでお申込みください。

■申込☎

遠軽地区広域組合消防本部予防課

☎42・7600 FAX 42・2184

電子メール

yobou@engarukouiki.jp

## 男子バレーボール体験会 のお知らせ

バレーボール少年団「遠軽クラブJr.&白滝ジュニア」では、次のとおり体験会を開催します。

バレーボールに興味のある男子の参加をお待ちしています。

■日時 11月23日(木・祝)

午前10時～12時

■会場 東体育館

■対象 小学1～

6年生、中学1～2年生の男子

■内容 少年団員・中学生とともに楽しむバレーボール体験

☎遠軽クラブJr.代表 会田政敏

☎090・3391・1062



## 有料広告

## ～出張専門美容サービスのご案内～

病気や何らかの障がいを持った方で、美容室にいけない方のために自宅や病院、施設などに訪問して、カットやパーマ、ヘアカラーなど美容ニーズにお応えさせて頂いてます。また、生田原・丸瀬布・白滝地域へも出張いたします。※完全予約制です。

カット……………¥2,500～  
パーマ……………¥6,300～  
カラーカット・¥5,800～

NPO法人全国介護理美容福祉協会  
一般社団法人北海道理美容福祉協会

登録美容福祉士 若狭里美  
訪問福祉美容サービス ピアット



ご予約・お問い合わせ  
(0158) 42-8223

自分らしく  
きれいになって  
喜びと元気を…!



※この広告は、広報紙の紙面を有効に活用し、町の財源確保と地域の活性化を図るための遠軽町の取組です。

広告主及び広告内容については、町が推奨するということではありません。



学び直しの  
成人の方大歓迎!

## 遠軽高校定時制課程

### 平成29年度 第2回 体験入学のご案内

遠軽高校定時制課程では、今年度第2回の体験入学を次のとおり開催します。

定時制では、働きながら学びたい、不登校や中途退学を経験したが、新たな高校生活に挑戦したい、高校は卒業しているが、生涯学習としてもう一度学びたいなど、さまざまな理由を持つ生徒が、少人数という利点を生かし、楽しく和やかな学校生活を送っています。

定時制課程について広く知っていただく機会にしたいと考えていますので、多くの皆さんの参加をお待ちしています。

■日時 11月21日(火)午後6時～8時

(受付は午後5時40分)

■場所 遠軽高等学校(職員玄関よりお入りください)

■対象

①定時制への入学を考えている中学生及び保護者、引率教員

②生涯学習としてもう一度学びたい成人の方

③定時制の様子を見たい、体験してみたいという一般の方

■内容 給食体験、学校紹介、体験授業、生徒との懇談会

■持ち物 筆記用具、上靴

■申込方法

中学生の方は学校を通じてお申込みください。一般の方は直接電話でお申込みください。

なお、申込みの際に給食(無料)希望の有無をお知らせください。ホームページにも詳細を掲載していますので、ぜひご覧ください。

申込・問 遠軽高校定時制 教頭 永谷 ☎42 - 2676



## 遠軽警察署からのお知らせ

### ■各種相談窓口のご案内

警察では事件や事故の被害に遭われた方や家庭



内暴力、ストーカー、お子さんのいじめ問題等で悩んでいる方などの相談を受け付けています。

### 【警察相談電話】

#### ■被害者相談

・性犯罪・少年相談110番

☎0120・677・110

・暴力団相談電話

☎011・222・0200

・一般相談専用電話☎#9110

### 【民間被害者相談電話】

・オホーツク被害者相談室(北見)

☎0157・25・1137

・性暴力被害者支援センター北海道

(SACRACH(さくら))

☎050・3786・0799

### ■犯罪被害給付制度

犯罪被害給付制度は、故意の犯罪行為により、亡くなられた犯罪被害者のご遺族や、重傷病を負いまたは障害が残った犯罪被害者の方に対して、国が給付金を支給する制度です。

詳しい内容は警察本部または最寄りの警察署にお問い合わせください。

問 遠軽警察署 ☎42・0110

## 地域の暮らしと未来のための みちづくりフォーラム

■日時 11月2日(木)午後3時

■会場 紋別市文化会館(入場無料)

■内容 基調講演(申込不要)

・テーマ 「今なすべきオホーツクの地域づくり～次世代の未来を拓く!」

・講師 京都大学大学院工学研究科教授 藤井聡氏

問 オホーツクのみちと未来を考える会

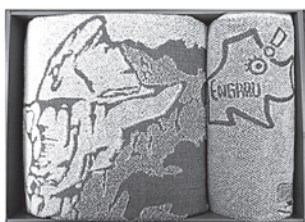
☎0158 - 23 - 1711



## 有料広告

## 各種御贈答品・引き出物の御用命は

出産・快気・結婚・新築・入学・進学・記念日・各種景品・法要



瞰望岩オリジナルタオルセット

贈答品・引き出物専門の店

**むすび屋**

遠軽町1条通南2丁目

TEL 42-0111

※この広告は、広報紙の紙面を有効に活用し、町の財源確保と地域の活性化を図るための遠軽町の取組です。  
広告主及び広告内容については、町が推奨するということではありません。

## 機動職業訓練「建設技術科」受講者を募集します

北見高等技術専門学院による再就職の支援を目的とした職業訓練です。建設分野の木造建築における基礎的な造作材の加工や取付け、施工作業とともに、建築塗装作業の基礎的な技能を習得します。

また、施工現場において、必要とされている型枠施工の基礎的な知識・技能の習得、パソコンを使つての工程管理・工事写真管理・現場書類作成操作を学び、建設分野への就職促進を図ります。

■対象者 一般求職者

■定員 15人

※定員に満たない場合は中止となる

ことがあります。

■場所 遠紋地域人材開発センター

■訓練期間

平成30年1月16日(火)～3月30日(金)全300時間

※土日・休日は除きます。

■訓練時間

平日の午前9時～午後3時40分の1日6時間

■受講料 無料

■申込み

11月1日(水)～12月13日(水)

■申込方法

北見公共職業安定所遠軽出張所へ、入学願書と健康の自己申告書を提出してください。

■その他

訓練期間中、雇用保険受給者には

公共職業安定所から基本・受講・通所手当が支給されます。

■申込問

北見公共職業安定所遠軽出張所

☎42・2779

問 遠紋地域人材開発センター

☎42・4037

北見高等技術専門学院能力開発総合センター

☎0157・33・4436

## 若者のための就労相談会を開催します

働くことに悩みを持つ15歳から39歳までの若者や、ご家族の相談に応じます。お気軽にご相談ください。

■日時 11月24日(金)午後1時～4時

■会場 ハローワーク遠軽

■予約 電話で予約してください。

■予約問 オホーツク若者サポートステーション

☎0157・57・3136

## ご寄附ありがとうございました

■町へ(かつこ内目的)

・株式会社工営エナジー様

平成28年7月から平成29年6月までにおける総売り上げの一部を寄附

59万3千円(まちづくり振興資金)

・西町1丁目 斉木弘一様

町から受注した町花・町木等のイラスト制作の完成を記念して、制作したイラストを多くの町民の皆さんに見てもらえるように

町花・町木等のイラスト額装1点(庁舎展示用)

(庁舎展示用)

・札幌市 海野昌一様

亡き母が生前、町にお世話になったお礼として

10万円(まちづくり振興資金)

・丸瀬布中町 涌島正成様

3万円(いこいの森災害復旧資金)

■ふるさと寄附金

平成29年度累計(9月末現在)

495件 299万3千円

※うち、いこいの森災害復旧資金分9件 9万円



## 初心者パソコン講座のご案内

学ぶ!楽しむ!初心者、シニアの方向けにパソコン講座を開催します。

■場所 遠紋地域人材開発センター

【グループまたは個人レッスン】

都合の良い日程と時間で個人レッスンまたはお友達同士などのグルプレッスンを行います。

■日程 11月1日(水)～28日(火)

※土日・休日を除く。

■時間 午前9時30分～11時30分・午後1時30分～4時30分のうち、都合の良い時間

※1日につき2時間まで。

■受講料 1時間(50分授業)につき1,200円

※テキスト代が別途かかります。

【インターネット体験コース】

パソコン初心者の方を対象に、インターネットを体験していただく講座です。

■日程 11月7日(火)・8日(水)いずれか1回

■時間 午前9時30分～11時30分

■定員 各日10人

■受講料 2,000円

※テキスト代はかかりません。



【年賀状作成コース】

はがき作成ソフトを使って、オリジナル年賀状を作る入門講座です。

■日程 11月9日(木)・10日(金)

■時間 各日午前9時30分～11時30分

■定員 10人

■受講料 4,000円

※別途テキスト代が500円程度かかります。

申込・問 遠紋地域人材開発センター ☎42 - 4037





『ねんきん』って何？

# 学ぼう！国民年金

## 年金事務所への来訪は予約相談をご利用ください

北見年金事務所では、相談窓口の混雑を避けるため、ご相談や手続の予約を実施しています。

予約すると、相談内容に合ったスタッフが事前に準備しますので、スムーズに相談できます。

### ■予約相談の実施時間帯

- ・月曜日  
午前8時30分～午後6時
- ・火～金曜日  
午前8時30分～午後4時
- ・第2土曜日  
午前9時30分～午後3時

予約は「ねんきんダイヤル」までお電話いただくか、つながりにくい場合は北見年金事務所までお願いします。

受付けは予約相談日の1か月前から前日まで行っています。

### ■ねんきんダイヤル

☎0570・05・1165

### ■北見年金事務所

☎0157・33・6007

音声案内1→2

## 社会保険料(国民年金保険料)控除証明書について

国民年金保険料は、納付した全額が所得税・市町村民税の社会保

険料控除の対象となります。

控除の対象となるのは、その年の1月1日から12月31日までに納付した保険料です。この社会保険料控除を受けるためには、納付したことを証明する書類の添付が義務付けられています。

このため、平成29年1月1日から9月30日までの間に国民年金保険料を納付した方には、「社会保険料(国民年金保険料)控除証明書」が11月上旬に日本年金機構本部から送付されます。年末調整や確定申告の際には必ずこの証明書が領収証書を添付してください。

また、平成29年10月1日から12月31日までの間に、今年初めて国民年金保険料を納付した方には、翌年の2月上旬に送付されます。

なお、ご家族の国民年金保険料を納付した場合も、納付したご本人の社会保険料控除に加えることができますので、ご家族宛てに送られた控除証明書を添付の上、申告してください。

「社会保険料(国民年金保険料)控除証明書」についての照会は、控除証明書のはがきに表示されているねんきん定期便・ねんきんネット等専用ダイヤルにお問い合わせてください。

■ねんきん定期便・ねんきんネット等専用ダイヤル(平成29年11月

1日～平成30年3月15日)

☎0570・003・004

050から始まる電話でおかけになる場合は

☎03・6630・2525

※第2土曜日以外の土日・休日、年末年始は利用できません。

## 国民年金保険料のご案内を民間委託しています

日本年金機構では、国民年金保険料が未納となっている方に対して、電話や戸別訪問による納付や、免除申請のご案内などの業務を民間事業者に委託しています。

現在、北見年金事務所管轄地域における民間委託業者は、株式会社アイヴィジットです。

### ■民間委託業者に関する注意

①戸別訪問する場合、必ず日本年金機構が発行した身分証を提示した上で、納付等のご案内を行います。

②現在、訪問員による収納業務を中止しているため、現金をお預かりすることはありません。

③手数料の要求やATM操作のお願い、年金手帳や年金証書、通帳、キャッシュカード等をお預かりすることはありません。

④日本年金機構から提供している個人情報、ご案内を行う上で必要な、保険料に未納の期間がある方の情報に限定しています。

### ■北見年金事務所

☎0157・25・9635

## 年金事務相談をご利用ください

気になることは...

北見年金事務所では、2か月に1回年金事務相談を開催し、年金相談や手続を行っています。

予約制で行いますので、利用される方は相談日の1か月前から1週間前までにご予約ください。日時や場所は、次のとおりです。皆さん、どうぞご利用ください。

なお、相談の際は、予約後に送付される予約票等をご持参ください。

### ■日時 11月21日(火)

午前10時～午後3時30分

※次回の相談日は1月23日(火)です。

### ■場所 げんき21

### ■予約・問い合わせ

北見年金事務所お客様相談室

☎0157 - 33 - 6007

☎0157 - 33 - 6008

※音声ガイダンスに従って「お客様相談室」につないでください。



# えんがる探訪記

地域おこし協力隊として活動する隊員の活動記録をご紹介します。



商工観光課  
なかのゆり  
中野由里 隊員

こんにちは。気温が下がり、冬の訪れを感じる季節になりました。移住2年目の秋は、休日を利用して「ひらやま」へ行きました。役場職員の方にガイドをしていただき、総勢9人で登りました。

町内の山は、昨年登った「天狗岳」に続き2か所目です。紅葉シーズンとあって、朝早くからたくさんの方々が訪れていて、札幌ナンバーの車が多いことに驚きました。



▶ひらやまの山頂付近。本当に平らで、周りの山々がともきれいでした。

たです。

また、山頂付近は「ひらやま」という名前の通り、本当に平地が広がっていて感動しました。

紅葉以外にも、滝や高山植物、山頂から眺める周辺の山々など見どころもたくさんあり、とても楽しめました。定期的に雪渓もなく、全体を通して登りやすい印象でした。

今回の登山を通して、遠軽町の自然の美しさを肌で感じる事ができました。まだ登ったことがないという方は、ぜひ行ってみてください。

次回登るときは、ひらやまから近くの山へ縦走してみたいと思います。また、他の山でナキウサギの鳴き声は聞いたことがあるのですが、姿を見たことがないので、遠軽の山で見てみたいです。



▶まだ見ぬナキウサギ。一度で良いから実物を見てみたいです。



農政林務課  
かねまるたいち  
金丸太一 隊員

短い秋も終わりを告げ、あつという間に冬が近づいてきています。今回はオリンピック展示林のことについて報告します。

今年の広報えんがる3月号でもご紹介しましたが、昭和39年の東京オリンピック開催時に、世界各国の選手たちが国の代表的な木の種を持ち寄り、育苗して植樹した木が大きく成長して、今現在も北海道家庭学校の敷地内に「展示林」として残っています。

この展示林の歴史を伝えていくために、展示林の木から採った種で苗を育ててまた植える、緑の循環を目的としたイベントが開催されました。



▶初めて高所作業車に乗りました。

9月15日には、実際の展示林の木になっている種の採取が行われ、家庭学校の子どもたちにお手伝いをしてもらいました。

この日は、高所作業車で、木に付いている種を取りました。私も特別に高所作業車に乗って種を取る体験をさせていただきました。初めて乗る高所作業車からの眺めは、地上からは想像できないようなもので、秋色に染まり始めた家庭学校の景色はとても美しく見えました。

9月30日には、瀬戸瀬小学校の児童を招待し、木を伐採する様子を見学し、その木から種を採取する体験してもらいました。

実際には児童たちにとって貴重な経験であり、私自身も初めての体験でした。先ほどまで大きく生きていた木が倒れる様子は、非常に迫力を感じると同時に、安全に木を倒す技術の高さを体感することができました。

今後は、採取された種から苗を育て、また展示林に植えられる予定です。近い将来、遠軽町の展示林が町内だけでなく、世界中で有名になるよう引き続き携わっていききたいと思います。



## 人々を魅了する漆黒の石 町の石「黒曜石」ってどんな石？

黒曜石とは、北海道では「十勝石」というあだ名でも親しまれる、火山の噴火によって生み出される石です。ほとんどがガラスでできているという面白い特徴を持っています。今回は白滝ジオパークの目玉である、黒曜石の成り立ちに関するお話です。

黒曜石は火山が噴火し、流れ出たマグマが冷えてできるのですが、マグマが冷えたものの全てが黒曜石になるわけではありません。では、黒曜石になる時とならない時があるのはいったいどうしてなのでしょう。

ここで重要となるのは「マグマの粘り」です。黒曜石はマグマの中でもピーナツバターよりねばねばしたものが噴火することで生み出されます。

また、白滝ジオパークでは黒曜石を生み出した溶岩の断面を見ることができ、魅力の一つが溶岩の中身を詳しく調べることができるので、黒曜石を生み出す噴

火についての研究が白滝で進められています。研究を進めていく上でも、貴重なフィールドとなっているわけです。

黒曜石はガラスでできている石だからこそ、加工がしやすく、割れた断面が刃物のように鋭くなるという特徴が重宝され、石器の材料として利用されました。

また、ガラスでできているため、割れたときに鳴るその音は、風鈴のような心地よい音色を奏でます。この自然が生み出す「音」を楽しむことができるということも、大地の恵みの一つと言えます。



▲野外で美しく輝く黒曜石

### ジオの日イベント「<sup>ジオ カフェ</sup>Geo Cafe」第12弾 「オホーツクの大地を音で楽しむGeo Cafe(仮)」

白滝ジオパークでは、大地(ジオ)に関連するテーマを取り上げて、地域の成り立ちを学び、楽しむイベント「Geo Cafe」を開催しています。

今回は、遠軽町埋蔵文化財センターを舞台に、遠軽町を拠点に活動する、フルートとギターによる魅力的な音楽を奏でる「ホラネロ」のお2人をゲストに招き「オホーツクの大地を音で楽しむGeo Cafe(仮)」を開催します。

黒曜石に囲まれた展示室内で音楽に酔いしれながら、オホーツクの大地の魅力を味わっていただきます。皆様のご参加をお待ちしています！

- 日 時 11月23日(木・祝)  
午後1時30分～3時  
(午後1時開場)
- 会 場 遠軽町埋蔵文化財センター
- 参加料 入館料のみ  
一般 1人240円  
小学生～高校生 1人120円
- 申込み 下記問い合わせ先まで、電話か電子メールでお申込みください。
- その他 生田原発、遠軽・丸瀬布経由、会場行きのシャトルバスを運行します。ご希望の方は申込みの際にお知らせください。



▲コンサート会場の展示室。黒曜石に囲まれて、素敵な音楽をぜひ、お楽しみください！

11月 体育施設 文化施設 休館日	総合体育館、えんがる温水プール、東体育館、豊里体育館、遠軽町武道館、高齢者スポーツセンター、遠軽コミセン、青少年会館、社名淵体育館、瀬戸瀬コミセン	6日(月)・13日(月)・20日(月)・27日(月)	生田原図書館 白滝図書室	3日(金)・6日(月)・13日(月)・20日(月)・23日(木)・27日(月)
	生田原スポーツセンター、遠軽町郷土館	4日(土)・6日(月)・13日(月)・20日(月)・24日(金)・27日(月)	丸瀬布図書室	3日(金)・5日(日)・12日(日)・19日(日)・23日(木)・26日(日)
	遠軽町図書館	6日(月)・7日(火)・8日(水)・9日(木)・10日(金)・13日(月)・20日(月)・27日(月)	丸瀬布昆虫生態館	7日(火)・14日(火)・21日(火)・28日(火)
			丸瀬布郷土資料館	冬季閉館
			埋蔵文化財センター 白滝ジオパーク交流センター	平成30年4月まで 土日・休日休館

## ●11月 健診・検診・予防接種

- 1日(水) 秋の検診(7:00～・社名淵公民館)  
2日(木) 秋の検診  
(7:00～・瀬戸瀬コミュニティセンター)  
7日(火) BCG予防接種(13:30～・げんき21)  
13日(月) 4か月児健診(13:00～・げんき21)  
1歳6か月児健診(13:20～・げんき21)  
17日(金) 4種混合・水痘予防接種  
(11:30～・まるせつ厚生クリニック)  
麻疹風しん予防接種(水痘同時)  
(16:00～・まるせつ厚生クリニック)  
27日(月) 3歳児健診(13:00～・げんき21)  
1歳児健診(13:45～・げんき21)  
28日(火) 麻疹風しん、日本脳炎予防接種  
(13:30～・生田原診療所)  
子宮がん乳がん検診  
(9:00～、13:00～・げんき21)  
29日(水) 乳がん検診  
(9:00～、13:00～・げんき21)

## ●11月 健康相談・育児学級

- 1日(水) 赤ちゃんひろば(10:00～・げんき21)  
6日(月) げんきひろば(10:00～・げんき21)  
8日(水) 赤ちゃんひろば(10:00～・げんき21)  
10日(金) げんきひろば(10:00～・げんき21)  
14日(火) げんきひろば(10:00～・げんき21)  
17日(金) げんきひろば(10:00～・げんき21)  
20日(月) げんきひろば(10:00～・げんき21)  
24日(金) げんきひろば(10:00～・げんき21)  
29日(水) 赤ちゃんひろば(10:00～・げんき21)  
30日(木) すこやか親子相談・妊産婦相談  
(10:00～・げんき21)

## ●11月 健康運動教室等

- 1日(水) コスモス教室(10:00～・げんき21)  
おとこ組(13:30～・げんき21)  
2日(木) ちゅうりっぷ教室(10:00～・げんき21)  
7日(火) 桜教室・藤教室合同(10:00～・げんき21)  
8日(水) ひまわり教室(10:00～・げんき21)  
ラベンダー教室(13:30～・げんき21)  
9日(木) おとこ組(10:00～・げんき21)  
15日(水) コスモス教室(10:00～・げんき21)  
おとこ組(13:30～・げんき21)  
16日(木) ちゅうりっぷ教室(10:00～・げんき21)  
21日(火) 桜教室(10:00～・げんき21)  
藤教室(13:30～・げんき21)  
22日(水) ひまわり教室(10:00～・げんき21)  
ラベンダー教室(13:30～・げんき21)

## ●休日当番医

月 日	内 科	外 科
11月3日(金)	遠軽厚生病院 ☎42 - 4101	曽我病院 ☎01586 - 2 - 2001
11月5日(日)	瀧本皮膚科クリニック ☎42 - 8048	遠軽厚生病院 ☎42 - 4101
11月12日(日)	遠軽厚生病院 ☎42 - 4101	遠軽厚生病院 ☎42 - 4101
11月19日(日)	みずしま内科クリニック ☎42 - 3214	曽我病院 ☎01586 - 2 - 2001
11月23日(木)	はやかわクリニック ☎49 - 2525	遠軽共立病院 ☎42 - 5215
11月26日(日)	遠軽厚生病院 ☎42 - 4101	遠軽厚生病院 ☎42 - 4101

## ●移動図書館車 やまなみ号

### 【Aコース】

日 程	時 間	場 所
11月14日(火) 11月28日(火)	12:50～13:20	家庭学校
	14:30～14:40	寿町教員住宅
	14:45～15:00	寿町自衛隊官舎
	15:05～15:15	南町自衛隊官舎
	15:20～15:40	みなみ児童館
11月22日(水)	10:10～10:30	瀬戸瀬小学校
	12:35～12:55	東小学校
11月24日(金)	10:05～10:25	安国小学校
	12:30～13:00	生田原小学校

### 【Bコース】

日 程	時 間	場 所
11月21日(火)	12:50～13:20	丸瀬布小学校
	15:00～15:10	遠軽新聞社横
	15:15～15:30	にし児童館
11月1日(水) 11月15日(水) 11月29日(水)	10:05～10:25	東小学校
11月2日(木) 11月16日(木) 11月30日(木)	13:00～13:15	瀬戸瀬小学校
11月17日(金)	10:10～10:25	南小学校
	12:40～12:55	遠軽小学校 ※11月30日は休止。
	10:45～11:15	ほのぼの
	11:20～11:35	のびのび
	12:30～12:50	白滝支所前
	13:00～13:20	白滝小学校



# みんなのカレンダー

# 11月

運転免許  
更新時講習

問合せ先：遠軽地区交通安全協会 ☎42-0110 内線415  
会 場：遠軽自動車学校3階第2教室「交通安全教育センター」

1日(水)	優良	17:30～	一般	18:10～
8日(水)	違反	9:00～	一般	11:10～
18日(土)	違反	9:00～		
28日(火)	優良	9:00～	初回	9:40～

## ●文化・スポーツ・イベント

<b>1日(水)</b>	第3期トレーニングマシンdeシェイプアップ教室(13:00～、15:00～・えんがる温水プール) ニコライの英会話教室(19:00～・丸瀬布中央公民館)	<b>16日(木)</b>	ことぶき大学(9:00～・丸瀬布活性化施設) 第3期健康づくりストレッチ教室(13:30～・えんがる温水プール) シェイプアップ教室(13:30～・総合体育館)
<b>2日(木)</b>	しらかば大学(10:00～・北見市) 第3期健康づくりストレッチ教室(13:30～・えんがる温水プール) シェイプアップ教室(13:30～・総合体育館) 協会長杯ミニバレー大会(18:20～・白滝中学校体育館)	<b>17日(金)</b>	瞰望大学(10:00～・遠軽町福祉センター) げんきひろば(11:30～・げんき21) 第3期トレーニングマシンdeシェイプアップ教室(13:00～、15:00～・えんがる温水プール)
<b>3日(金)</b>	北見地区ジュニアバスケットボール大会【5日まで】(総合体育館) 第54回遠軽総合文化祭「芸能部門」(10:00～・遠軽町福祉センター) 第3期トレーニングマシンdeシェイプアップ教室(13:00～、15:00～・えんがる温水プール)	<b>18日(土)</b>	遠軽テニス大会(総合体育館) まるせつ子ども文化教室(8:30～・丸瀬布活性化施設) キッズ・チャレンジクラブ(10:00～・キララン清里) 童話の時間(11:00～・遠軽町図書館)
<b>4日(土)</b>	読み聞かせ会「どろんこ」(10:00～・安国公民館) 森林鉄道蒸気機関車・雨宮21号プレミアム運行(10:00～・丸瀬布森林公園いこいの森) 童話の時間(11:00～・遠軽町図書館)	<b>19日(日)</b>	フロアボールJCカップ(総合体育館) 遠軽町「少年の主張」大会(13:30～・遠軽町福祉センター)
<b>5日(日)</b>	遠軽町子ども会ミニバレー大会(9:30～・遠軽コミュニティセンター) 森林鉄道蒸気機関車・雨宮21号プレミアム運行(10:00～・丸瀬布森林公園いこいの森)	<b>20日(月)</b>	
<b>6日(月)</b>		<b>21日(火)</b>	チビッ子教室(14:45～・丸瀬布中央公民館)
<b>7日(火)</b>	めだかの学校(10:00～・丸瀬布中央公民館) チビッ子教室(14:45～・丸瀬布中央公民館)	<b>22日(水)</b>	コスモス学級(10:00～・げんき21) 第3期トレーニングマシンdeシェイプアップ教室(13:00～、15:00～・えんがる温水プール) ニコライの英会話教室(19:00～・丸瀬布中央公民館)
<b>8日(水)</b>	ことぶき大学(10:00～・丸瀬布中央公民館) 第3期トレーニングマシンdeシェイプアップ教室(13:00～、15:00～・えんがる温水プール) ニコライの英会話教室(19:00～・丸瀬布中央公民館)	<b>23日(木)</b>	遠軽ブロック子ども会スポーツ交流会「ミニバレー大会」(9:00～・総合体育館) オホーツクの大地を音で楽しむソカフェ第12弾「埋蔵文化財センターギャラリーコンサート」 (13:00～・埋蔵文化財センター) 第3期健康づくりストレッチ教室(13:30～・えんがる温水プール)
<b>9日(木)</b>	第3期健康づくりストレッチ教室(13:30～・えんがる温水プール) シェイプアップ教室(13:30～・総合体育館) 英会話教室(中～上級)(19:00～・遠軽町教育委員会庁舎) 子どもスポーツ塾(19:00～・丸瀬布小学校体育館)	<b>24日(金)</b>	瞰望大学(10:00～・遠軽町福祉センター) 第3期トレーニングマシンdeシェイプアップ教室(13:00～、15:00～・えんがる温水プール)
<b>10日(金)</b>	瞰望大学(10:00～・遠軽町福祉センター) やまびこ温泉町民無料開放(11:00～・やまびこ温泉) 第3期トレーニングマシンdeシェイプアップ教室(13:00～、15:00～・えんがる温水プール)	<b>25日(土)</b>	えんがる体験隊(9:00～・遠軽小学校) 絵本の読み聞かせ(10:30～・丸瀬布生涯学習館) 童話の時間(11:00～・遠軽町図書館)
<b>11日(土)</b>	えんがる体験隊(9:00～・南小学校) わくわく自然体験教室(8:00～・雄武町) やまびこ温泉町民無料開放(11:00～・やまびこ温泉) 童話の時間(11:00～・遠軽町図書館) オホーツク管内社会体育振興セミナー【12日まで】(13:00～・生田原温泉ホテルノースキング)	<b>26日(日)</b>	第41回遠軽町水泳大会(9:00～・えんがる温水プール) 遠軽町地区体育会女性スポーツ大会ミニバレー大会(9:00～・豊里体育館)
<b>12日(日)</b>	道東ブロックシニアバレーボール大会(総合体育館) やまびこ温泉町民無料開放(11:00～・やまびこ温泉)	<b>27日(月)</b>	
<b>13日(月)</b>	はじめまして絵本(13:00～・げんき21)	<b>28日(火)</b>	童話の時間りとる(11:00～・遠軽町図書館) チビッ子教室(14:45～・丸瀬布中央公民館)
<b>14日(火)</b>	たっち学級(10:00～・げんき21) 童話の時間りとる(11:00～・遠軽町図書館) チビッ子教室(14:45～・丸瀬布中央公民館) 遠軽町文化講演会(19:00～・遠軽町福祉センター)	<b>29日(水)</b>	第3期トレーニングマシンdeシェイプアップ教室(13:00～、15:00～・えんがる温水プール) ニコライの英会話教室(19:00～・丸瀬布中央公民館)
<b>15日(水)</b>	第3期トレーニングマシンdeシェイプアップ教室(13:00～、15:00～・えんがる温水プール) ニコライの英会話教室(19:00～・丸瀬布中央公民館) 第43回生田原地域秋季ミニバレー大会【16日まで】(19:00～・生田原スポーツセンター)	<b>30日(木)</b>	第3期健康づくりストレッチ教室(13:30～・えんがる温水プール) シェイプアップ教室(13:30～・総合体育館) 英会話教室(初級・中～上級)(19:00～・遠軽町教育委員会庁舎)

## 読書の秋

お望みの本を配達します！

読書に最適な季節、読みたい本に出会うことはできましたか？

図書館では、高齢や歩行が困難で図書館に行くことができない方に、職員がお望みの本を直接ご自宅にお届けしています。事前に利用者登録が必要になりますので、ご希望の方は、お電話でご相談ください。

## 蔵書点検（臨時休館）のお知らせ

遠軽町図書館では、蔵書数や配架状況などの蔵書点検と、図

今月の特集は、「文学全集」。最近の文学全集は、字も大きくて、装丁がオシャレ。好きな表紙の色から選べば意外なお話に巡り合えるかも…。

## 遠軽町図書館

（大通南4丁目）

11月3日（金）・23日（木）  
祝日開館

11月6日（月）～10日（金）  
休館（蔵書点検）

問 遠軽町図書館 ☎42-3632

書館システムのデータ更新作業を行うため、臨時休館します。この期間中は、閲覧・貸出・返却・移動図書館車の巡回など、すべての業務を休止します。ご迷惑をおかけしますが、ご理解とご協力をお願いします。

## 新刊紹介

## 『千の扉』

【柴崎友香】

一俊から結婚を申し込まれ、広大な都営団地の一室に移り住んだ千歳は、彼の祖父から人捜しを頼まれるが…。70年間の、場所の記憶と人の記憶。時間を旅する長篇小説。

踊る星座【青山七恵】琥珀の夢（上・下）【伊集院静】カシス川【荻野アンナ】ポーラスター【海堂尊】愛のかたち【岸恵子】乱世をゆけ【佐々木功】エッグマン【辻仁成】百科の魔法【村山早紀】ニッポンのおみくじ【鍋木麻矢】日本の15歳はなぜ学力が高いのか【ルーシー・クレハン】よくわかるストールの巻き方使い方【石田純子】科学的だからおいしい！お弁当のコツ【水島弘史】北斎への招待【朝日新聞出版】ムリなくはじめられる楽しいランニング【鈴木清和】スノーキャンプ・マニュアル【ボイスカウト日本連盟】

## 11月「童話の時間」～遠軽町図書館～

## ■童話の時間

絵本の読み聞かせ、紙芝居の後に映画を上映します。時間は土曜日の午前11時から30分程度で、場所は遠軽町図書館の視聴覚室です。

4日 『はっけんはっけん』  
11日 『十一わのはくちょう』  
18日 『おやすみなさい、ペネロペ』



ペネロペ

25日 『熊と狐』

## ■童話の時間りとる

乳幼児向けに絵本の読み聞かせを行います。  
11月14日（火）・28日（火） 午前11時から

## 11月「絵本の読み聞かせ」

## ■生田原図書館

25日（土） 10時30分から

## ■丸瀬布図書館

25日（土） 10時30分から



## 今月の表紙

10月22日、えんがるハロウィーンイベントが開催されました。

2回目となる今回のイベントでは、旧麦酒館ふあーらいとを中心に愛食フエアや油そばProject、特産品などのPRや遠軽がんばう太鼓の演奏、遠軽のご当地ヒーロー「エンガイザー」のショー、お菓子まきなど、盛りだくさんの内容で行われました。

中でも、メインの仮装パレードでは、思い思いの衣装に身を包んだ約300人が、途中で商店街の協力によりお菓子をもらいながらまち中を練り歩きました。

ハロウィーンに染まった市街地は、いつもとは一味違った横顔を見せていました。

広報えんがる 第146号

平成29年11月1日発行

発行／北海道遠軽町

〒099-0492 遠軽町一条通北3丁目

☎ 0158-42-4811 FAX 0158-42-3688

電子メール dream@engaru.jp

ホームページ http://engaru.jp

編集／総務部企画課 印刷／(株)岡田印刷

広報えんがるで取り上げてほしい特集があったら企画課まで連絡してね！

